

# **Priloge k Načrtu upravljanja Krajinskega parka Goričko za obdobje 2021–2025**

**PRILOGA 1.1. SEZNAM ZAVAROVANIH PROSTO ŽIVEČIH RASTLINSKIH IN ŽIVALSKIH VRST NA OBMOČJU KPG\* (\*glede na stanje poznavanja)**
**Preglednica 1.** Seznam zavarovanih prosto živečih rastlinskih vrst na območju KPG

Latinsko ime taksona	Slovensko ime taksona	Latinsko ime vrste	Slovensko ime vrste
<b>BRYOPHYTA</b>	<b>MAHOVI</b>		
		<i>Leucobrium glaucum</i>	Sinjezeleni mah
		<i>Sphagnum spp.</i>	Šotni mahovi (vse vrste)
<b>PTERIDOPHYTA</b>	<b>PRAPROTNICE</b>		
<b>Lycopodiaceae</b>	Lisičjakovke	<i>Diphasiastrum complanatum</i>	Sploščeni dvorednik
		<i>Lycopodium clavatum</i>	Kijasti lisičjak
		<i>Lycopodium annotinum</i>	Brinolistni lisičjak
<b>GYMNOSPERMAE</b>	<b>Golosemenke</b>		
<b>Taxaceae</b>	Tisovke	<i>Taxus baccata</i> L.	Tisa
<b>ANGIOSPERMAE</b>	<b>Kritosemenke</b>		
<b>Amaryllidaceae</b>	Narcisovke	<i>Galanthus nivalis</i>	Navadni mali zvonček
		<i>Leucojum vernum</i>	Pomladanski veliki zvonček
		<i>Narcissus poeticus</i>	Gorski narcis
<b>Asphodelaceae</b>	Zlatokorenovke	<i>Hemerocallis lillioasphodelus</i>	Rumena maslenica
<b>Butomaceae</b>	Vodoljubovke	<i>Butomus umbellatus</i>	Kobulasta vodoljuba
<b>Caryophyllaceae</b>	Klinčnice	<i>Dianthus deltoides</i>	Deltasti klinček
		<i>Dianthus armeria</i>	Srhki klinček
		<i>Dianthus carthusianorum</i>	Navadni klinček
		<i>Dianthus superbus</i>	Čudoviti klinček
<b>Convallariaceae</b>	Šmarničevke	<i>Convallaria majalis</i>	Šmarnica
<b>Cyperaceae</b>	Ostričevke	<i>Eleocharis carniolica</i>	Kranjska sita
<b>Droseraceae</b>	Rosikovke	<i>Drosera rotundifolia</i>	Okroglolistna rosika
<b>Gentianaceae</b>	Sviščevke	<i>Gentiana pneumonanthe</i>	Močvirski svišč
<b>Iridaceae</b>	Perunikovke	<i>Iris sibirica</i>	Sibirska perunika
		<i>Iris pseudacorus</i>	Vodna perunika
<b>Liliaceae</b>	Lilijevke	<i>Erythronium dens-canis</i>	Navadni pasji zob
		<i>Lilium martagon</i>	Turška lilija
		<i>Lilium carniolicum</i>	Kranjska lilija
<b>Orchidaceae</b>	Kukavičevke	<i>Orchis morio</i>	Navadna kukavica
		<i>Dactylorhiza majalis</i>	Majska prstasta kukavica
		<i>Orchis papilionacea</i>	Metuljasta kukavica
		<i>Orchis ustulata</i>	Pikastocvetna kukavica
		<i>Epipactis helleborine</i>	Širokolistna močvirnica
		<i>Epipactis purpurata</i>	Purpurna močvirnica
		<i>Epipactis pontica</i>	Pontska močvirnica
		<i>Cephalanthera longifolia</i>	Dolgolistna naglavka
		<i>Cephalanthera damasonium</i>	Bleda naglavka
		<i>Listera ovata</i>	Jajčastolistni muhovnik
<i>Plantanthera bifolia</i>	Dvolistni vimenjak		

		<i>Plantanthera chlorantha</i>	Zelenkasti vimenjak
		<i>Spiranthes spiralis</i>	Zavita škrbica
		<i>Neottia nidus-avis</i>	Rjava gnezdoavnica
		<i>Gymnadenia conopsea</i>	Navadni kukovičnik
		<i>Corallorhiza trifida</i>	Trokrpi koralasti koren
<b>Primulaceae</b>	Jegličevke	<i>Cyclamen purpurascens</i>	Navadna ciklama
<b>Ranunculaceae</b>	Zlatičevke	<i>Helleborus dumetorum</i>	Hostni teloh
<b>Scrophulariaceae</b>	Črnobinovke	<i>Lindernia procumbens</i>	Poglela lindernija
<b>Thymelaeaceae</b>	Volčinovke	<i>Daphne cneorum</i>	Dišeči volčin

Preglednica 2. Seznam zavarovanih prosto živečih živalskih vrst na območju KPG

Latinsko ime taksona	Slovensko ime taksona	Latinsko ime vrste	Slovensko ime vrste
<b>MAMMALIA</b>	<b>SESALCI</b>		
<b>Erinaceidae</b>	Ježi	<i>Erinaceus concolor</i>	Beloprsi jež
<b>Chiroptera<sup>1</sup></b>	Netopirji	<i>Rhinolopus hipposideros</i>	Mali podkovnjak
		<i>Myotis myotis</i>	Navadni netopir
		<i>Myotis bechtsteinii</i>	Velikouhi netopir
		<i>Barbastella barbastellus</i>	Širokouhi netopir
		<i>Myotis nattereri</i>	Resasti netopir
		<i>Myotis mystacinus</i>	Brkati netopir
		<i>Myotis daubentonii</i>	Obvodni netopir
		<i>Nyctalus noctula</i>	Navadni mračnik
		<i>Pipistrellus pipistrellus</i>	Mali netopir
		<i>Pipistrellus pygmaeus</i>	Drobni netopir
		<i>Eptesicus serotinus</i>	Pozni netopir
		<i>Plecotus auritus</i>	Rjavi uhati netopir
		<i>Plecotus austriacus</i>	Sivi uhati netopir
		<i>Miniopterus schreibersii</i>	Dolgokrili netopir
<i>Pipistrellus kuhlii</i>	Belorobi netopir		
<b>Castoridae</b>	Bobri	<i>Castor fiber</i>	Bober
<b>Gliridae</b>	Polhi	<i>Muscardinus avellanarius</i>	Podlesek
<b>Sciuridae</b>	Veverice	<i>Sciurus vulgaris</i>	Veverica
<b>Mustelidae</b>	Podlasice	<i>Lutra lutra</i>	Vidra
		<i>Mustela erminea</i>	Hermelin
		<i>Mustela nivalis</i>	Mala podlasica
		<i>Mustela putorius</i>	Dihur
<b>AVES<sup>2</sup></b>	<b>PTICE</b>		
<b>Podicipediformes</b>	Ponirki	<i>Tachybaptus ruficollis</i>	Mali ponirek
		<i>Podiceps cristatus</i>	Čopasti ponirek
<b>Ciconiiformes</b>	Močvirniki		
		<i>Ixobrychus minutus</i>	Čapljica
		<i>Nycticorax nycticorax</i>	Kvakač
		<i>Ciconia ciconia</i>	Bela štoklja
		<i>Ciconia nigra</i>	Črna štoklja

<sup>1</sup> Povzeto po: Presetnik, P., 2015. Monitoring populacij izbranih ciljnih vrst netopirjev v letih 2014 in 2015: Stanje poznavanja netopirjev in njihovih habitatov v Krajinškem parku Goričko. Center za kartografijo favne in flore, Miklavž na Dravskem polju. 8 str. Dostopno na: [https://www.park-goricko.org/data/attachment/929f9640bc8269918a6209919a8e2cc25ec65bf6/1590993531150816\\_KPG\\_in\\_sta\\_nje\\_poznavanja\\_netopirjev\\_1390.pdf](https://www.park-goricko.org/data/attachment/929f9640bc8269918a6209919a8e2cc25ec65bf6/1590993531150816_KPG_in_sta_nje_poznavanja_netopirjev_1390.pdf)

<sup>2</sup> V seznamu navedene samo vrste, ki so potrjene ali verjetno gnezdile na območju KPG v obdobju 2010–2020.

<b>Anseriformes</b>	Plojkokljuni		
		<i>Cygnus olor</i>	Labod grbec
		<i>Anser anser</i>	Siva gos
<b>Falconiformes</b>	Ujede		
		<i>Accipiter gentilis</i>	Kragulj
		<i>Accipiter nisus</i>	Skobec
		<i>Haliaeetus albicilla</i>	Belorepec
		<i>Buteo buteo</i>	Kanja
		<i>Pernis apivorus</i>	Sršenar
		<i>Falco tinnunculus</i>	Postovka
		<i>Falco subbuteo</i>	Škrjančar
<b>Galliformes</b>	Kure		
		<i>Coturnix coturnix</i>	Prepelica
<b>Gruiformes</b>	Žerjavovci		
		<i>Rallus aquaticus</i>	Mokož
		<i>Porzana porzana</i>	Grahasta tukalica
		<i>Porzana parva</i>	Mala tukalica
		<i>Gallinula chloropus</i>	Zelena tukalica
		<i>Crex crex</i>	Kosec
		<i>Fulica atra</i>	Liska
<b>Charadriiformes</b>	Pobrežniki		
		<i>Actitis hypoleucos</i>	Mali martinec
<b>Columbiformes</b>	Golobi		
		<i>Columba oenas</i>	Duplar
		<i>Columba palumbus</i>	Grivar
		<i>Streptopelia decaocto</i>	Turška grlica
		<i>Streptopelia turtur</i>	Divja grlica
<b>Cuculiformes</b>	Kukavice		
		<i>Cuculus canorus</i>	Kukavica
<b>Strigiformes</b>	Sove		
		<i>Tyto alba</i>	Pegasta sova
		<i>Otus scops</i>	Veliki skovik
		<i>Bubo bubo</i>	Velika uharica
		<i>Athene noctua</i>	Čuk
		<i>Strix aluco</i>	Lesna sova
		<i>Asio otus</i>	Mala uharica
<b>Caprimulgiformes</b>	Podhujke		
		<i>Caprimulgus europaeus</i>	Podhujka
<b>Coraciiformes</b>	Vpijati		
		<i>Upupa epops</i>	Smrdokavra
		<i>Alcedo atthis</i>	Vodomec
		<i>Coracias garrulus</i>	Zlatovranka
		<i>Merops apiaster</i>	Čebelar
<b>Piciformes</b>	Plezalci		
		<i>Picus viridis</i>	Zelena žolna
		<i>Picus canus</i>	Pivka
		<i>Dryocopus martius</i>	Črna žolna
		<i>Dendrocopos major</i>	Veliki detel
		<i>Dendrocopos medium</i>	Srednji detel
		<i>Dendrocopos minor</i>	Mali detel
		<i>Jynx torquilla</i>	Vijeglavka
<b>Passeriformes</b>	Pevci		
		<i>Alauda arvensis</i>	Poljski škrjanec
		<i>Galerida cristata</i>	Čopasti škrjanec

	<i>Lullula arborea</i>	Hribski škrjanec
	<i>Hirundo rustica</i>	Kmečka lastovka
	<i>Delichon urbicum</i>	Mestna lastovka
	<i>Motacilla alba</i>	Bela pastirica
	<i>Motacilla flava</i>	Rumena pastirica
	<i>Motacilla cinerea</i>	Siva pastirica
	<i>Erithacus rubecula</i>	Taščica
	<i>Luscinia megarhynchos</i>	Slavec
	<i>Phoenicurus phoenicurus</i>	Pogorelček
	<i>Phoenicurus ochruros</i>	Šmarnica
	<i>Saxicola rubetra</i>	Repaljščica
	<i>Saxicola torquatus</i>	Prosnik
	<i>Turdus philomelos</i>	Cikovt
	<i>Turdus viscivorus</i>	Carar
	<i>Turdus merula</i>	Kos
	<i>Sylvia nisoria</i>	Pisana penica
	<i>Sylvia atricapilla</i>	Črnoglavka
	<i>Sylvia communis</i>	Rjava penica
	<i>Sylvia curruca</i>	Mlinarček
	<i>Acrocephalus schoenobaenus</i>	Bičja trstnica
	<i>Acrocephalus scirpaceus</i>	Srpična trstnica
	<i>Acrocephalus palustris</i>	Močvirska trstnica
	<i>Acrocephalus arundinaceus</i>	Rakar
	<i>Locustella naevia</i>	Kobiličar
	<i>Locustella fluviatilis</i>	Rečni cvrčalec
	<i>Locustella luscinioides</i>	Trstni cvrčalec
	<i>Phylloscopus collybita</i>	Vrbji kovaček
	<i>Regulus regulus</i>	Rumenoglavi kraljiček
	<i>Regulus ignicapilla</i>	Rdečeglavi kraljiček
	<i>Troglodytes troglodytes</i>	Stržek
	<i>Muscicapa striata</i>	Sivi muhar
	<i>Ficedula albicollis</i>	Belovrati muhar
	<i>Parus major</i>	Velika sinica
	<i>Periparus ater</i>	Menišček
	<i>Cyanistes caeruleus</i>	Plavček
	<i>Lophophanes cristatus</i>	Čopasta sinica
	<i>Poecile palustris</i>	Močvirska sinica
	<i>Aegithalos caudatus</i>	Dolgorepka
	<i>Remiz pendulinus</i>	Plašica
	<i>Sitta europaea</i>	Brglez
	<i>Certhia familiaris</i>	Dolgoprsti plezalček
	<i>Certhia brachydactyla</i>	Kratkoprsti plezalček
	<i>Lanius collurio</i>	Rjavi srakoper
	<i>Corvus monedula</i>	Kavka
	<i>Corvus corax</i>	Krokar
	<i>Sturnus vulgaris</i>	Škorec
	<i>Oriolus oriolus</i>	Kobilar
	<i>Passer domesticus</i>	Domači vrabec
	<i>Passer montanus</i>	Poljski vrabec
	<i>Fringilla coelebs</i>	Ščinkavec
	<i>Carduelis carduelis</i>	Lišček
	<i>Carduelis cannabina</i>	Repnik
	<i>Carduelis chloris</i>	Zelenec

		<i>Serinus serinus</i>	Grilček
		<i>Coccothraustes coccothraustes</i>	Dlesk
		<i>Emberiza citrinella</i>	Rumeni strnad
		<i>Emberiza schoeniclus</i>	Trstni strnad
		<i>Emberiza calandra</i>	Veliki strnad
<b>REPTILIA</b>	<b>PLAZILCI</b>		
<b>Emydidae</b>	Sklednice	<i>Emys orbicularis</i>	Močvirska sklednica
<b>Angulidae</b>	Slepci	<i>Anguis fragilis</i>	Slepec
<b>Colubridae</b>	Goži	<i>Coronella austriaca</i>	Smokulja
		<i>Elaphe longissima</i>	Navadni gož
		<i>Natrix natrix</i>	Belouška
<b>AMPHIBIA</b>	<b>DVOŽIVKE</b>		
<b>Salamandridae</b>	Močeradi	<i>Salamandra salamandra</i>	Navadni močerad
		<i>Triturus alpestris</i>	Planinski pupek
		<i>Triturus carniflex</i>	Veliki pupek
		<i>Triturus vulgaris</i>	Navadni pupek
<b>DISCOGLOSSIDAE</b>	Kolutojezičnice	<i>Bombina variegata</i>	Hribski urh
<b>RANIDAE</b>	Prave žabe	<i>Rana arvalis</i>	Plavček
		<i>Rana dalmatina</i>	Rosnica
		<i>Rana kl. esculenta</i>	Zelena žaba
		<i>Rana temporaria</i>	Sekulja
<b>Pelobatidae</b>	Česnovke	<i>Pelobates fuscus</i>	Navadna česnovka
<b>Bufonidae</b>	Krastače	<i>Bufo bufo</i>	Navadna krastača
		<i>Bufo viridis</i>	Zelena krastača
<b>Hylidae</b>	Rege	<i>Hyla arborea</i>	Zelena rega
<b>INSECTA</b>	<b>ŽUŽELKE</b>		
<b>Lepidoptera</b>	Metulji		
		<i>Callimorpha quadripunctaria</i>	Črtasti medvedek
		<i>Carcharus flocciferus</i>	Močvirski ostrozob
		<i>Chazara briseis</i>	Puščavnik
		<i>Colias myrmidone</i>	Bakreni senožetnik
		<i>Eriogaster catax</i>	Hromi volnoritec
		<i>Euphydryas aurinia</i>	Travniški postavnež
		<i>Hypodryas maturna</i>	Gozdni postavnež
		<i>Lopinga achine</i>	Scopolijev zlatook
		<i>Lycaena dispar</i>	Močvirski cekinček
		<i>Maculinea alcon</i>	Sviščev mravljiščar
		<i>Maculinea arion</i>	Veliki mravljiščar
		<i>Maculinea nausithous</i>	Temni mravljiščar
		<i>Maculinea teleius</i>	Strašničin mravljiščar
		<i>Parnassius mnemosyne</i>	Črni apolon
		<i>Zerynthia polyxena</i>	Petelinček
<b>Odonata</b>	Kačji pastirji		
		<i>Ophiogomphus cecilia</i>	Kačji potočnik
<b>CRUSTACEA</b>	<b>RAKI</b>		
<b>Decapoda</b>	Deseteronožci	<i>Astacus astacus</i>	Potočni rak (jelševac)
<b>BIVALVIA</b>	<b>ŠKOLJKE</b>		
<b>Unionoida</b>		<i>Unio crassus</i>	Navadni škržek

## PRILOGA 1.2 SEZNAM NARAVNIH VREDNOT (NV) NA OBMOČJU KPG Z OCENO STANJA OHRANJENOSTI (vir: JZ KPG)

IME (IDENT.ŠT.)	Kratka oznaka	ZVRST	Parcela, lastništvo, občina, površina NV (ha)	Ocena stanja leta 2006	Ocena stanja v letih 2019–2020 z kratkim opisom
KOBILJE – brek (132)	Brek izjemnih dimenzij pri cerkvi sv. Martina v Kobilju.	DREV	K.O.: Kobilje Občina: Kobilje Lastništvo: Župnija Kobilje Površina: Točkovna NV	Slabo stanje (sprejemljivo) (poškodbe, sušenje)	<b>Dobro stanje</b> Kljub poškodbam iz preteklosti in kljub starosti je drevo še vitalno.
KOBILJE – skoš (133)	Skoš izjemnih dimenzij jugozahodno od Kobilja.	DREV	K.O.: Kobilje Občina: Kobilje Lastništvo: Zasebna last Površina: Točkovna NV	Slabo stanje (sprejemljivo) (poškodbe, sušenje)	<b>Slabo stanje (pogosto spremljanje stanja)</b> Drevo počasi propada, prisotne tudi lesne glive, ki propadanje še pospešujejo. Del krošnje se suši.
KOŠERI – bukev (6982)	Bukev izjemnih dimenzij južno od Ivanjševcev.	DREV	K.O.: Prosenjakovci Občina: Moravske Toplice Lastništvo: Zasebna last Površina: Točkovna NV	Ni podatka	<b>Slabo stanje (pogosto spremljanje stanja)</b> Drevo je po izgledu vitalno, ob podrobnejšem pregledu pa so v višini odraslega človeka vidne razpoke, ki nakazujejo, da deblo v notranjosti trohni. Na korenčniku so trosnjaki glive črneča velezraščenka ( <i>Meripilus giganteus</i> ). Drevo je v zadnjem stadiju življenja.
TETAJNI BREG - pravi kostanj 1 (7001)	Pravi kostanj izjemnih dimenzij južno od Križevcev.	DREV	K.O.: Križevci Občina: Gor. Petrovci Lastništvo: Zasebna last Površina: Točkovna NV	Slabo stanje (sprejemljivo) (sušenje vej)	<b>Slabo stanje (pogosto spremljanje stanja)</b> Kostanj je bil arboristično obrezan v letu 2019 v skladu s smernicami ZRSVN z namenom zmanjšanja teže suhih vej in revitalizacije drevesa za obrambo med napadom kostanjeve šiškarice ( <i>Dryocosmus kuriphilus</i> ) in okužbe z glivo <i>Cryphonectria parasitica</i> . V 2020 je na listih manjši napad šiškarice.
TETAJNI BREG - pravi kostanj 2 (7002)	Pravi kostanj izjemnih dimenzij južno od Križevcev.	DREV	K.O.: Križevci Občina: Gor. Petrovci Lastništvo: Zasebna last Površina: Točkovna NV	Slabo stanje (sprejemljivo) (sušenje vej)	<b>Slabo stanje (pogosto spremljanje stanja)</b> Kostanj je bil arboristično obrezan v letu 2019 v skladu s smernicami ZRSVN z namenom zmanjšanja teže suhih vej in revitalizacije drevesa.
MARKOVCI - pravi kostanj (7004)	Pravi kostanj izjemnih dimenzij v Markovcih, severovzhodno od Murske Sobote.	DREV	K.O.: Markovci Občina: Šalovci Lastništvo: Zasebna last Površina: Točkovna NV	Zelo slabo stanje (neugodno) (kostanjev rak)	<b>Slabo stanje (pogosto spremljanje stanja)</b> Drevo je odmrlo in je bilo leta 2014 zaradi varnosti obžagano. Ostanek drevesa ohranjen zaradi gnezdenja velikega skovika ( <i>Otus scops</i> ) v duplu, iz korenčnika odganjajo novi zeleni poganjki.
SOMBOTEL - domači kostanj (7005)	Pravi kostanj izjemnih dimenzij v Gerlincih, zahodno od Ledavskega jezera.	DREV	K.O.: Gerlinci Občina: Cankova Lastnik: Zasebna last Površina: Točkovna NV	Zelo slabo stanje (neugodno) (kostanjev rak)	<b>Slabo stanje (sprejemljivo)</b> Kljub okužbi z glivo <i>Cryphonectria parasitica</i> , je stanje zadovoljivo. Posamezne veje se sušijo, a je kostanj kljub temu še vitalen.
TRDKOVA – graden (7008)	Graden izjemnih dimenzij vzhodno od	DREV	K.O.: Trdkova Občina: Kuzma	Slabo stanje (sprejemljivo) (sušenje vej)	<b>Slabo stanje (pogosto spremljanje stanja)</b> Drevo je v relativno dobrem stanju, čeprav je na delu

	Trdkove, severovzhodno od Kuzme.			<b>Lastništvo:</b> RS <b>Površina:</b> Točkovna NV			<p>krošnje opazno sušenje vej, na vejah se izraščajo trosnjaki lesne glive.</p> <p><b>Dobro stanje</b> Bor je vitalen.</p>
<b>ZLATA JAMA - rdeči bor (7012)</b>	Rdeči bor na Zlati jami jugozahodno od Kobilja.	DREV		<b>K.O.:</b> Kobilje <b>Občina:</b> Kobilje <b>Lastništvo:</b> RS (upravljanje SIDG d.o.o.) <b>Površina:</b> Točkovna NV	<b>ni podatka</b>		<b>Dobro stanje</b> Bor je vitalen.
<b>CUREK (7519)</b>	Potok Curek od izvira do Ivanjševcev.	HIDR, EKOS		<b>K.O.:</b> Lončarovci, Kančevci, Ivanjševci, Središče <b>Občina:</b> Moravske Toplice <b>Lastništvo:</b> RS <b>Površina:</b> 11,98	<b>Slabo stanje (sprejemljivo)</b> (odpadki, nizek vodostaj)		<b>Dobro stanje</b> Stanje ohranjenosti je dobro. Večjih negativnih vplivov na potok ni. Potencialni negativni vpliv imajo intenzivni ribniki ob potoku (k.o. Lončarovci) in intenzivne njive ob potoku v k.o. Ivanjševci. Povirni del potoka je v zelo dobrem ohranitvenem stanju.
<b>RATKOVSKI POTOK (7529)</b>	Levi pritok Kobiljanskega potoka severozahodno od Kobilja na Goričkem.	HIDR, ZOO		<b>K.O.:</b> Ratkovci, Panovci, Kančevci, Berkovci, Prosenjakovci, Pordašinci, Motvarjevci <b>Občina:</b> Moravske Toplice, Gor. Petrovci <b>Lastništvo:</b> RS <b>Površina:</b> 13,01	<b>Zelo slabo stanje (neugodno)</b> (presihanje zaradi sprememb vodnega režima)		<b>Slabo stanje (pogosto spreminjanje stanja)</b> Povirni del v dobrem stanju, dolvodno mestoma reguliran in brez obrežne vegetacije, a večji del potoka še v naravni strugi z obrežno vegetacijo. Velik negativni faktor, predvsem za favno potoka, je poletno pomanjkanje vode in presihanje. Opazni so tudi vse večji pritiski intenzivnega kmetijstva in organskega onesnaževanja.
<b>SLATINSKA GRABA - izvir slatine (7535)</b>	Izvir mineralne vode v Slatinski grabi, severozahodno od Murske Sobote.	HIDR, GEOL		<b>K.O.:</b> Ocinje <b>Občina:</b> Rogoševci <b>Lastništvo:</b> Radenska d.d. <b>Površina:</b> Točkovna NV	<b>Dobro stanje (ugodno)</b>		<b>Dobro stanje</b> Izvir mineralne vode v poletnih mesecih usahne.
<b>LEDAVA (2014)</b>	Ledava med državno mejo in Nuskovo.	ZOOL, HIDR		<b>K.O.:</b> Sotina, Serdica <b>Občina:</b> Rogoševci <b>Lastništvo:</b> RS <b>Površina:</b> 3,34	<b>Slabo stanje (sprejemljivo)</b> (onesnaženje vode, neofiti)		<b>Dobro stanje</b> Dobro ohranjena obvodna vegetacija z glavatimi vrbamami, kjer je bil potrjena prisotnost puščavnika in naravna hidrodinamika vodotoka. Vodotok je v naravnem stanju. Občasno so manjša onesnaženja vode zaradi meddržavnih vplivov ali spiranja iz bližnjega kamnoloma. Ob strugi se pojavlja žlezava nedotika.
<b>DOLENSKI POTOK – akumulacija (7296)</b>	Akumulacijsko jezero na Dolenskem potoku, levem pritoku Velike Krke, severozahodno od Hodoša.	ZOOL, BOT, EKOS		<b>K.O.:</b> Hodoš <b>Občina:</b> Hodoš <b>Lastništvo:</b> RS, zasebna last <b>Površina:</b> 12,33	<b>Slabo stanje (sprejemljivo)</b> (onesnaženje vode, poškodbe obrežne vegetacije)		<b>Dobro stanje</b> Stanje je dobro, razen manjše količine odpadkov na lokacijah, kjer se zadržujejo ribiči, večjih negativnih vplivov ribičev in ostalih obiskovalcev ni opaziti. Težava je predvsem v močno razširjenih ITV rastlin nad vtokom v jezero in intenzivni rabi kmetijskih površin v neposredni bližini NV. Potrjena občasna prisotnost belorepca.



<b>PERTOČA - mokrtni travniki (7304)</b>	poplavnem območju Ledavskega jezera pri Pertoči, severozahodno od Murske Sobotne.	BOT, EKOS	<b>Občina:</b> Rogašovci <b>Lastništvo:</b> RS, zasebna last <b>Površina:</b> 63,57	<b>Dobro stanje (ugodno)</b> (izvedene ekoremediacije)	Del IV, ki ni v rabi, je kljub zaraščanju z vrkami v dobrem ekološkem stanju. Del, ki je v kmetijski rabi, je večinoma v ekstenzivni rabi. Zanimivost: našli smo podrašček ( <i>Aristolochia sp.</i> ) ki je hranilna rastlina za petelinčka ( <i>Zerynthia polyxena</i> ).
<b>MALA KRKA (7494)</b>	Mala Krka s pritoki od izvira do meje z Madžarsko, vključno s Križevskim jezerom.	ZOOL, HIDR, EKOS	<b>K.O.:</b> Križevci, Gor. Petrovci, Stanjevci, Kuštanovci, Domanjševci <b>Občina:</b> Gor. Petrovci, Šalovci <b>Lastništvo:</b> RS, zasebna last <b>Površina:</b> 12,19	<b>Dobro stanje (ugodno)</b> (izvedene ekoremediacije)	<b>Dobro stanje</b> Dlež potoka z obrežno zarastjo se povečuje, kemijsko stanje vode je solidno. Povirni deli Male Krke so v zelo dobrem stanju.
<b>ADRIJANSKI POTOK (7517)</b>	Desni pritok Velike Krke s pritoki.	ZOOL, EKOS, HIDR	<b>K.O.:</b> Lucova, Neračnovci, Šulinci, Ženavljje, Boreča, Martinje <b>Občina:</b> G. Petrovci <b>Lastništvo:</b> RS <b>Površina:</b> 26,16	<b>Slabo stanje (sprejemljivo)</b> (odpadki, neofiti)	<b>Slabo stanje (pogosto spremljanje stanja)</b> Vodotok kot celota ima pretežno sonaravno hidrologijo in hidromorfologijo z aktivnimi fluviomorfološkiimi procesi. Razen v povirnih delih v gozdu so povsod opazni pritiski kmetijstva na strugo v obliki uravnav, zasipavanja pretočnega profila struge in odstranjevanja lesne obrečne zarasti ter razširjanja ITV.
<b>GRAČKI POTOK (7528)</b>	Levi pritok Ledave južno od gradu Grad na Goričkem do Beznovcev.	ZOOL, HIDR	<b>K.O.:</b> Kruplivnik, Grad, Vadarci <b>Občina:</b> Grad <b>Lastništvo:</b> RS <b>Površina:</b> 21,03	<b>Zelo slabo stanje (neugodno)</b> (onesnaženje vode, poškodbe obrežne vegetacije, odpadki)	<b>Slabo stanje (pogosto spremljanje stanja)</b> Na podlagi hitre terenske analize smo v vodi določili povečane koncentracije nitritov, nitratov in fosfatov. Obvodna zarast je prisotna in je v dobrem stanju.
<b>BODONSKI POTOK s pritokoma (7530)</b>	Levi pritok Ledave s pritokoma Radovski in Bezjakov potok vzhodno od Ledavskega jezera med Radovci in Zenkovci.	ZOOL, HIDR	<b>K.O.:</b> Bodonci, Radovci, Poznanovci <b>Občina:</b> Puconci, Grad <b>Lastništvo:</b> Občina Puconci <b>Površina:</b> 16,12	<b>Slabo stanje (sprejemljivo)</b> (odpadki, neofiti)	<b>Slabo stanje (pogosto spremljanje stanja)</b> Na nekaterih odsekih so deloma posekali obrežno zarast, vendar posegi niso bili večjih razsežnosti. Na manjšem območju je prišlo do nedovoljene utrditve brežine. Odpadki in točkovno organsko onesnaženje je še prisotno.
<b>CANKOVA - rastišče narcis (29 OP)</b>	Rastišče ogroženih gorskih narcis ( <i>Narcissus poeticus</i> ) med Korovci in Cankovo na Goričkem.	BOT	<b>K.O.:</b> Cankova, Korovci <b>Občina:</b> Cankova <b>Lastništvo:</b> Zasebna last <b>Površina:</b> 36,26	<b>Zelo slabo stanje (neugodno)</b> (intenziviranje kmetijske rabe, konverzija v njive)	<b>Zelo slabo stanje</b> Nekdanji travniki so danes večinoma spremenjeni v njive. Na treh travniških površinah so vidni znaki gnojenja.
<b>BENKOVA</b>	Rastišče ogroženega	BOT	<b>K.O.:</b> Hodoš, Dolenci	<b>Dobro stanje (ugodno)</b>	<b>Dobro stanje</b>

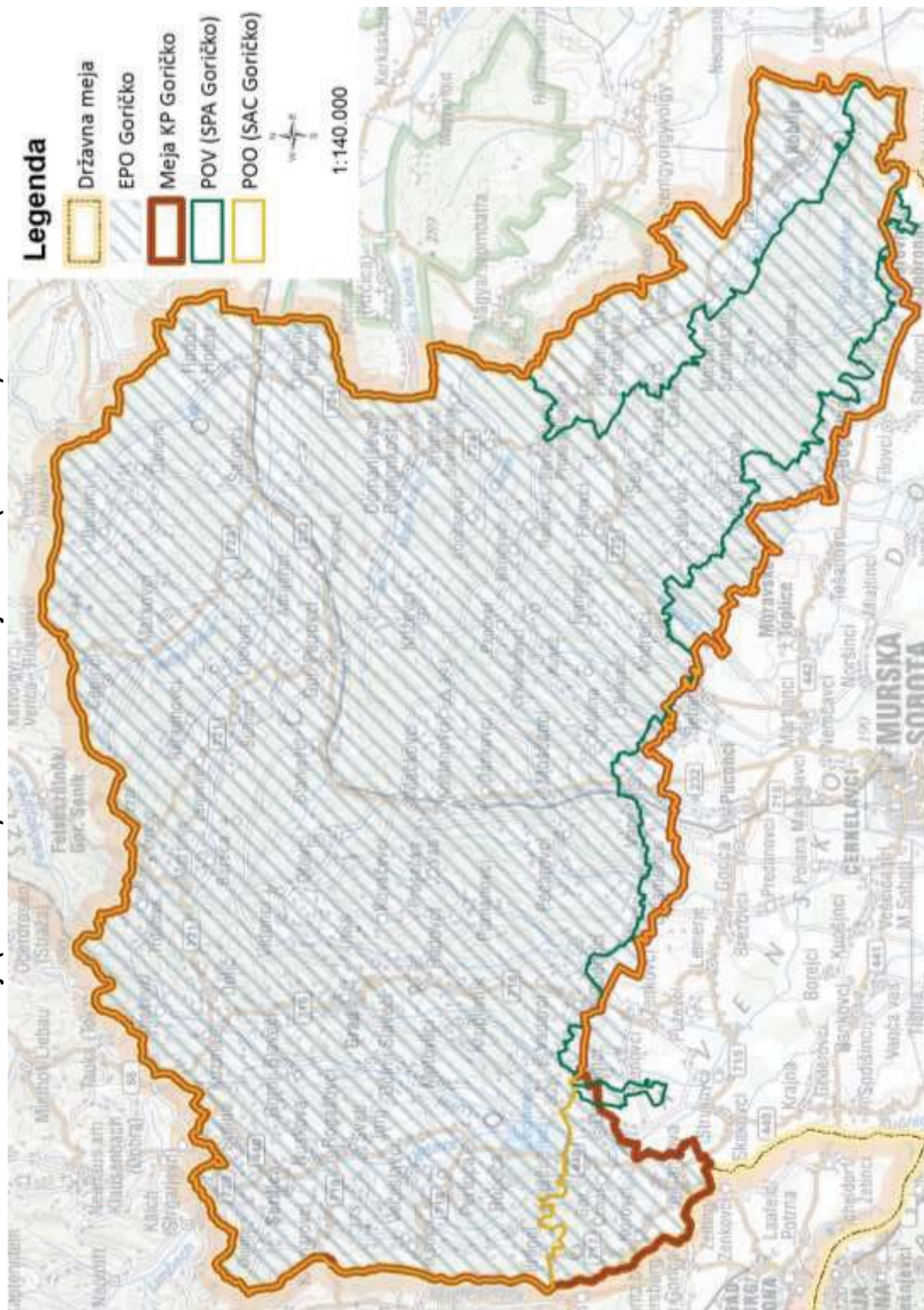
<b>ŠUMA - rastišče grmičastega dišečega volčina 1 (907 OP)</b>	dišečega volčina ( <i>Daphne cneorum</i> f. <i>arbusculoides</i> ), severozahodno od Hodoša.		<b>Občina:</b> Šalovci, Hodoš <b>Lastništvo:</b> Zasebna last, last Evangeličanske cerkve <b>Površina:</b> 3,28		Nekaj manjših poškodb je vidnih na posameznih rastiščih, predvsem zaradi spravila in deponiranja lesa in košnje obcestnih jarkov.
<b>BUKOVNIŠKO JEZERO (3696)</b>	Vodni zadrževalnik na Bukovniškem potoku, desnem pritoku Kobiljanskega potoka, severno od Dobrovnika.	BOT, ZOOL, EKOS	<b>K.O.:</b> Strehovci <b>Občina:</b> Dobrovnik <b>Lastništvo:</b> Občina Dobrovnik, RS <b>Površina:</b> 21,50	<b>Slabo stanje (sprejemljivo)</b> (onesnaženje vode, poškodbe obrežne vegetacije, turizem)	<b>Slabo stanje (pogosto spremljanje stanja)</b> Stanje ohranjenosti NV je zadovoljivo, obiskovalci (turisti in ribiči) in domačini vsaj deloma negativno vplivajo na favno jezera (ptice, dvoživke) s parkiranjem ob jezeru ter vožnjo v nočnih urah (v času migracije dvoživk). Opazno je tudi obrezovanje drevesnih vej, ki bi sicer rastle nad vodo.
<b>PERTOČA - rastišče narcis (7401 OP)</b>	Rastišče ogroženih gorskih narcis ( <i>Narcissus poeticus</i> ) zahodno od Pertoče, severozahodno od Murske Sobotne.	BOT	<b>K.O.:</b> Pertoča <b>Občina:</b> Rogoševci <b>Lastništvo:</b> Zasebna last <b>Površina:</b> 0,64	<b>Slabo stanje (sprejemljivo)</b> (opuščanje košnje)	<b>Dobro stanje</b> NV je po dogovoru z lastnikom od leta 2017 v upravljanju JZ KPG. Številčnost rastlin gorskega narcisa se je močno povečala.
<b>GRAD – mlaka (7523)</b>	Habitat ogroženih živalskih vrst v mlaki severozahodno od Grada na Goričkem.	BOT, ZOOL, EKOS	<b>K.O:</b> Grad <b>Občina:</b> Grad <b>Lastništvo:</b> Zasebna last, last KS Grad <b>Površina:</b> 0,54	<b>Zelo slabo stanje (neugodno)</b> (zaraščanje, odpadki)	<b>Dobro stanje</b> Flora in favna mlake sta v dobrem stanju. V letu 2019 je bila mlaka strojno poglajljena in zarast delno odstranjena. Kemijsko stanje ni optimalno, saj so povišane koncentracije dušikovih, fosforjevih in amonijevih spojin, kar je verjetno posledica onesnaževanja v preteklosti.
<b>BENKOVA ŠUMA - rastišče grmičastega dišečega volčina 2 (7297 OP)</b>	Rastišče ogroženega grmičastega dišečega volčina ( <i>Daphne cneorum</i> f. <i>arbusculoides</i> ) severozahodno od Hodoša.	BOT	<b>K.O.:</b> Dolenci <b>Občina:</b> Šalovci <b>Lastništvo:</b> Zasebna last, RS in Občina Šalovci <b>Površina:</b> podan predlog za spremembo meje, nova površina: 0,62	<b>Dobro stanje (ugodno)</b>	<b>Dobro stanje</b> Grmički se razrašajo in širijo. Najvitalnejši del rastišča je v upravljanju JZ KPG z zakupno pogodbo od SKZG RS in na njem JZ KPG vsako drugo leto izvaja varstvene ukrepe za izboljšanje stanja rastišča. V okviru projekta Gorička krajina je bilo odkupljeno in z namenom obnove HT 6210 obnovljeno še eno rastišče na območju NV.
<b>KOBILJE - ekstenzivni travniki (7298)</b>	Mokrotni ekstenzivni travniki na poplavnem območju Kobiljskega potoka, zahodno od Kobilja.	BOT, EKOS	<b>K.O.:</b> Kobilje <b>Občina:</b> Kobilje <b>Lastništvo:</b> Zasebna last, RS <b>Površina:</b> 31,53	<b>Slabo stanje (sprejemljivo)</b> (opuščanje/ intenziviranje košnje, konverzija v njive)	<b>Slabo stanje (pogosto spremljanje stanja)</b> Travniki, ki so v upravljanju JZ KPG so v dobrem ekološkem stanju, ostali del NV je večinoma v intenzivni rabi ali pa je v različnih stopnjah sukcesije. Pojavljajo se tudi neofiti.

<b>MOTVARJEVCI</b> - ekstenzivni travniki 1 (7299)	Kompleks mokrotnih ekstenzivnih travnikov zahodno od Motvarjevcev, severno od Dobrovnika.	BOT, EKOS	<b>K.O.:</b> Motvarjevci <b>Občina:</b> Moravske Toplice <b>Lastništvo:</b> Zasebna last <b>Površina:</b> 27,88	<b>Slabo stanje (sprejemljivo)</b> (opuščanje/ intenziviranje košnje, konverzija v njive)	<b>Dobro stanje</b> Približno polovica NV, je v upravljanju JZ KPG, nekaj travnikov je vključenih v pogodbeno varstvo, del intenzivno rabljenih travnikov je majhne. Del NV je v različnih sukcesijskih fazah, a je biodiverzitetna na območju te NV še zelo visoka.
<b>MOTVARJEVCI</b> - ekstenzivni travniki 2 (7300)	Mokrotni ekstenzivni travniki zahodno od Motvarjevcev, severno od Dobrovnika.	BOT, EKOS	<b>K.O.:</b> Motvarjevci <b>Občina:</b> Moravske Toplice <b>Lastništvo:</b> RS, Zasebna last <b>Površina:</b> 1,77	<b>Zelo slabo stanje (neugodno)</b> (opuščanje košnje, zaraščanje z lesnimi rastlinami in neofiti)	<b>Kritično stanje</b> Celo območje NV je v različnih sukcesijskih fazah zaraščanja z grmovno-drevesnimi vrstami in je praktično izgubila lastnosti, za katere je bila razglašena. Težava je neurejeno in zasebno lastništvo.
<b>BERKOVCI</b> - mokrotni travniki (7306)	Mokrotni travniki ob Ratkovskem potoku pri Berkovcih, severovzhodno od Murske Sobotne.	BOT, EKOS	<b>K.O.:</b> Berkovci <b>Občina:</b> Moravske Toplice <b>Lastnik:</b> Zasebna last, Občina M. Toplice, RS <b>Površina:</b> 14,40	<b>Slabo stanje (sprejemljivo)</b> (opuščanje/ intenziviranje košnje, konverzija v njive)	<b>Zelo slabo stanje</b> Intenzifikacija večjega dela NV se nadaljuje.
<b>VREJE</b> - suhi travniki (7430)	Redek habitatni tip in rastišče ogroženih rastlinskih vrst vzhodno od Vreje pri Markovcih, severovzhodno od Hodoša na Goričkem.	BOT, EKOS	<b>K.O.:</b> Markovci <b>Občina:</b> Gor. Petrovci <b>Lastništvo:</b> Zasebna last <b>Površina:</b> 8,75	<b>Slabo stanje (sprejemljivo)</b> (prekomerno gnojenje)	<b>Dobro stanje</b> Stanje je dobro, na območju NV prevladujejo suhi, košeni travniki, vmes so tudi posamezne njive. Večina travniških površin v relativno ekstenzivni rabi. Na območju NV odkopljen v last RS tudi en travnik HT 6510, ki je v fazi obnove.
<b>LEDAVSKO</b> <b>JEZERO</b> (2015 V)	Zadrževalnik visokih voda Ledave s stalno ojezeritvijo južno od Pertoče, severovzhodno od Murske Sobotne.	EKOS, BOT, ZOO	<b>K.O.:</b> Krašči, <b>Občina:</b> Rogošovci, Cankova <b>Lastništvo:</b> RS <b>Površina:</b> 142,26	<b>Slabo stanje (sprejemljivo)</b> (onesnaženje vode)	<b>Slabo stanje (pogosto spremljanje stanja)</b> Floristično (belo vrbovje) in favniščno stanje (predvsem ornitofavna) jezera je zelo dobro; kemijsko stanje je slabo. Pojavi cvetenja jezera v zadnjih letih so zaradi prekomerne količine hranil.
<b>LUKAJ POTOK</b> (2016)	Levi pritok Ledave na območju med Gornjimi in Dolnjimi Slaveči severovzhodno od Ledavskega jezera na Goričkem.	EKOS, HIDR, ZOO	<b>K.O.:</b> Dolnji Slaveči, Gornji Slaveči, Grad <b>Občina:</b> Kuzma, Grad <b>Lastnik:</b> RS <b>Površina:</b> 11,03	<b>Slabo stanje (sprejemljivo)</b> (onesnaženje vode, odpadki, neofiti)	<b>Slabo stanje (pogosto spremljanje stanja)</b> Kemijsko stanje je slabo (nitrati, fosfati..), obrežna zarast je prisotna in v dobrem stanju.
<b>BEJČIN BREG</b> -	Redek habitatni tip in	EKOS,	<b>K.O.:</b> Budinci	<b>Slabo stanje (sprejemljivo)</b>	<b>Dobro stanje</b>

<b>suhi travniki (7429)</b>	rastišče ogroženih rastlinskih vrst na območju Bejčinega brega, severozahodno od Hodoša.	BOT	<b>Občina:</b> Šalovci <b>Lastništvo:</b> RS, zasebna last <b>Površina:</b> 37,92	(opuščanje/ intenziviranje košnje, konverzija v njive)	Kljub napredovani sukcesiji je ekosistemsko NV še v dobrem stanju. Veliki del območja NV v lasti RS in upravljanju JZ KPG. Veliko zaraščenih travnikov je sedaj očiščenih zarasti in v fazi obnove.
<b>VELIKA KRKA (7495)</b>	Velika Krka s pritoki med izvirom in Šalovci.	EKOS, HIDR, ZOO	<b>K.O.:</b> Markovci, Čepinci, Šalovci <b>Občina:</b> Šalovci <b>Lastništvo:</b> RS <b>Površina:</b> 35,02	<b>Slabo stanje (sprejemljivo)</b> (onesnaženje vode, odpadki, neofiti)	<b>Slabo stanje (pogosto spremljanje stanja)</b> Kljub lokalno omejenim, a manj ustreznim posegom v samo strugo upravljalca voda za ohranjanje gnezditvenih habitatov za vodomca (utrjevanje brežin s kamnometi, poseki lesne vegetacije) ter slabo delujoči čistilni napravi, je Velika Krka še v sprejemljivem ekološkem stanju in v pretežno naravnem stanju ohranjenosti.
<b>LONČAROVCI - mokrotni travniki (7305)</b>	Mokrotni ekstenzivni travniki ob potoku Curek južno od Lončarovec, severovzhodno od Murske Sobotne.	EKOS	<b>K.O.:</b> Lončarovci <b>Občina:</b> Moravske Toplice <b>Lastništvo:</b> Zasebna last, RS <b>Površina:</b> 6,84	<b>Slabo stanje (sprejemljivo)</b> (opuščanje/ intenziviranje košnje, konverzija v njive, neofiti)	<b>Dobro stanje</b> Večina travnikov je v pretežno ekstenzivni rabi, v letu 2019 je obnovljen del, ki je bil zaraščen z ITV. Na delu NV je vzpostavljena naravoslovna pot.
<b>POVESI - mokrotni travniki (7307)</b>	Mokrotni travniki južno od vasi Lucova pri Adrijancih na Goričkem	EKOS, BOT	<b>K.O.:</b> Lucova, Šulinci <b>Občina:</b> Gor. Petrovci <b>Lastništvo:</b> Zasebna last <b>Površina:</b> 13,07	<b>Zelo slabo stanje (neugodno)</b> (intenzivna kmetijska raba, konverzija v njive)	<b>Zelo slabo stanje</b> Intenziviranje travniških površin in velik delež njivskih površin na območju NV.
<b>BUKOVNICA - mokrotni travniki (7308)</b>	Mokrotni travniki ob Bukovniškem potoku, desnem pritoku Kobiljanskega potoka severno od Dobrovnika.	EKOS, BOT	<b>K.O.:</b> Bukovnica <b>Občina:</b> Moravske Toplice <b>Lastništvo:</b> RS, zasebna last <b>Površina:</b> 4,97	<b>Zelo slabo stanje (neugodno)</b> (zaraščanje z neofiti in lesnimi rastlinami)	<b>Zelo slabo stanje</b> Približno 1/3 NV je zaraščena z ITV (orjaška zlato rozgo) in v manjši meri z lesnatimi vrstami. Ostalo so travniške površine, na katerih se pojavlja ITV in niso v dobrem stanju.
<b>PESKOVSKI POTOK (7516)</b>	Desni pritok Velike Krke od izvira do Šalovcev.	EKOS, ZOO, HIDR	<b>K.O.:</b> Križevci, Otovci, Stanjevci, Gor. Petrovci, Peskovci, Šalovci <b>Občina:</b> Puconci, Gor. Petrovci, Šalovci <b>Lastništvo:</b> RS <b>Površina:</b> 16,34	<b>Slabo stanje (sprejemljivo)</b> (onesnaženje vode, odpadki, neofiti)	<b>Slabo stanje (pogosto spremljanje stanja)</b> Vodotok teče po gozdu le nekaj 100 metrov od povirja, potem pa ves čas po kmetijski krajini, mestoma ga na eni brežini obrašča gozd. Razen v povirnem delu so vseskozi opazni pritiski kmetijstva na strugo v obliki uravnjav, zasipavanja pretočnega profila struge, odstranjevanja lesne obrečne zarasti. V srednjem toku je struga

<b>ZGORNJE KOBILJE – gozd (7525)</b>	Gozd v Zgornjem Kobilju, severovzhodno od Dobrovnika.	EKOS	K.O.: Kobilje Občina: Kobilje Lastništvo: RS Površina: 16,52	<b>Dobro stanje (ugodno)</b>	zajedena več metrov v površje, široka do 2 m, mestoma izredno zavita in obrasla s več metrov širokim pasom lesne obrežne zarasti. <b>Dobro stanje</b> Proces odmiranja pionirskih drevesnih vrst (breza, rdeči bor) se počasi nadaljuje. Prazen prostor zapolnjujejo drevesa navadnega belega gabra in bukve. Ni videti sledov poseka dreves.
<b>MOTVARJEVCI – gozd (7526)</b>	Ohranjen gozd v Motvarjevcih, severno od Dobrovnika.	EKOS	K.O.: Motvarjevci Občina: Moravske Toplice Lastnik: RS Površina: 3,49	<b>Dobro stanje (ugodno)</b>	<b>Dobro stanje</b> Splošno stanje NV ugodno.
<b>FUKS GRABA – gozd (7527)</b>	Ohranjen gozd severovzhodno od Cankove, severozahodno od Murske Sobotne.	EKOS	K.O.: Korovci Občina: Cankova Lastništvo: Zasebna last, RS Površina: 63,64	<b>Dobro stanje (ugodno)</b>	<b>Slabo stanje (pogosto spremljanje stanja)</b> Po intenzivni sečnji dreves v preteklosti je gozd v fazi obnove. Mestoma je še vedno monokultura smreke. Potrjena je prisotnost hribskega urha.
<b>NUSKOVA - slatinski vrelec (7524)</b>	Izvir mineralne vode v Nuskovi, severozahodno od Murske Sobotne.	GEOL, HIDR	K.O.: Nuskova Občina: Rogoševci Lastništvo: Radenska d.d. Površina: Točkovna NV	<b>Slabo stanje (sprejemljivo)</b> (opuščanje/ intenziviranje košnje, premena v njive)	<b>Dobro stanje</b> Stanje NV je zadovoljivo. Travnik in glavate vrbe v neposredni bližini so v upravljanju JZ KPG. V glavatih vrbah je bil potrjen puščavnik ( <i>Osmoderma eremita</i> ).
<b>GRAD - nahajališče bazalta in piroklastitov (7338)</b>	Nahajališče olivinovih nodul v bazaltu in piroklastitih v opuščnem kamnolomu severno od Grada na Goričkem.	GEOL	K.O.: Grad Občina: Grad Lastništvo: Zasebna last Površina: Točkovna NV	<b>Slabo stanje (sprejemljivo)</b> (krušenje kamenja in padanje drevja ob robu)	<b>Dobro stanje</b> Kamenje in drevje na zgornjem robu NV se kruši in odpada.
<b>SOTINSKI BREG (7531)</b>	Krajinsko in geomorfološko pomemben hrib na skrajnem severnem delu Goriškega, ob meji z Avstrijo.	GEOM ORF	K.O.: Sotina Občina: Rogoševci Lastništvo: RS, zasebna last Površina: 74,15	<b>Slabo stanje (sprejemljivo)</b> (ponekod krušenje kamenja)	<b>Zelo slabo stanje</b> Izkoriščanje kamnoloma se nadaljuje, s čimer se slabša lastnosti NV. Območje je potencialno še vedno geološko nestabilno. Na območju NV je odkrito arheološko najdišče.

PRILOGA 1.3 GRAFIČNI PRIKAZ ZAVAROVANEGA OBMOČJA NARAVE KPG, EPO GORIČKO IN OBMOČJA POSEBNIH VARSTVENIH OBMOČIJ (OBMOČIJ NATURA 2000 – Posebno ohranitveno območje (SAC Goričko) in Posebno območje varstva (SPA Goričko)).



## PRILOGA 1.4 SEZNAM KVALIFIKACIJSKIH HT IN VRST NATURE 2000 ZA OBMOČJE NATURA 2000 GORIČKO Z OCENO STANJA OHRANJENOSTI

Preglednica 1: Seznam kvalifikacijskih habitatnih tipov Nature 2000 z oceno stanja ohranjenosti v obdobju 2013-2018<sup>3</sup>

Skupina	Ime HT	Koda HT	Biogeografska regija	Območje razširjenosti	Površina HT	Strukture in funkcije HT	Obeti za prihodnost	Končna ocena stanja
Gozdovi	Obrečna vrbovja, jelševja in jesenovja (meholesna loka); ( <i>Alnus glutinosa</i> in <i>Fraxinus excelsior</i> (Alno-Padion, Alnion incanae, Salicion albae))	91E0	CON	U1	U2	U2	U2	U2
Gozdovi	Ilirski hrastovo-belogabrovi gozdovi (Erythronio-Carpinion)	91L0	CON	FV	U1	U1	U1	U1
Gozdovi	Bukovi gozdovi (Luzulo-Fagetum)	91I0	CON	FV	FV	U1	FV	U1
Sladke celinske vode	Oligotrofne do mezotrofne stoječe vode z amfibijskimi združbami razredov Litoralletea uniflorae in/ali Isoëto-Nanojuncetea	3130	CON	FV	U2	FV	U1	U2
Grmišča in travišča	Polnaravna suha travišča in grmiščne faze na karbonatnih tleh ( <i>Festuco-Brometalia</i> ) (*pomembna rastišča kukavičevk)	6210	CON	FV	U2	U2	U2	U2
Grmišča in travišča	Travniki s prevladujočo stožko ( <i>Molinia</i> spp.) na karbonatnih, šotnih ali glineno-muljastih tleh ( <i>Molinion caeruleae</i> )	6410	CON	FV	U2	U1	U2	U2
Grmišča in travišča	Nižinski ekstenzivno gojeni travniki ( <i>Alopecurus pratensis</i> , <i>Sanguisorba officinalis</i> )	6510	CON	FV	U2	U1	U2	U2

<sup>3</sup> Poročilo po 17. členu Direktive o habitatih, ZRSVN (dostopno na: <https://zrsvn-varstvonarave.si/informacije-za-uporabnike/katalog-informacij-javnega-znacaia/porocanje-po-17-clenu-direktive-o-habitatih/>)

Legenda:	
<b>FV</b>	UGODNO STANJE
<b>U1</b>	NEUGODNO – NEZADOSTNO STANJE
<b>U2</b>	NEUGODNO – SLABO STANJE
<b>XX</b>	STANJA NI BILO MOGOČE OCENITI



Preglednica 2: Seznam kvalifikacijskih vrst Nature 2000 za območje Natura 2000 Goričko z oceno stanja ohranjenosti v obdobju 2013-2018<sup>4</sup>

Skupina	Vrsta	Koda vrste	Biogeografska regija	Območje razširjenosti	Ohranjenost populacije	Ohranjenost habitata	Obeti za prihodnost	Končna ocena stanja
Rastline	<i>Eleocharis carniolica</i>	1898	CON	FV	U1	U1	U1	U1
	<i>Unio crassus</i>	1032	CON	U1	U1	U1	U1	U1
Mehkužci	<i>Vertigo angustior</i>	1014	CON	FV	FV	U1	U1	U1
	<i>Cardulegaster heros</i>	4046	CON	FV	FV	FV	FV	FV
Kačji pastirji	<i>Lucanus cervus</i>	1083	CON	FV	FV	FV	FV	FV
	<i>Osmoderma eremita</i>	1084	CON	U1	U2	U2	U2	U2
Hrošči	<i>Cucujus cinnaberinus</i>	1086	CON	U1	U1	U1	U1	U1
	<i>Carabus variolosus</i>	5377	CON	U1	U1	U1	U1	U1
	<i>Maculinea teleius</i>	1059	CON	U1	U2	U2	U2	U2
	<i>Lycena dispar</i>	1060	CON	FV	FV	FV	FV	FV
Metulji	<i>Maculinea nausithous</i>	1061	CON	U1	U2	U2	U2	U2
	<i>Euphydryas aurinia</i>	1065	CON	U1	U1	U1	U1	U1
	<i>Callimorpha quadripunctaria</i>	1078	CON	FV	FV	FV	FV	FV
	<i>Colias myrmidone</i>	4030	CON	XX	XX	XX	XX	XX
Ribe	<i>Rhodeus sericeus amarus</i>	1134	CON	FV	FV	FV	FV	FV
	<i>Cobitis taenia</i>	1149	CON	FV	XX	FV	FV	FV
	<i>Eudontomyzon spp.</i>	2484	CON	FV	XX	XX	XX	XX
	<i>Triturus camifex</i>	1167	CON	FV	U1	U1	U1	U1
Dvoživke	<i>Bombina variegata</i>	1193	CON	FV	U1	U1	U1	U1
	<i>Rhinolophus hipposideros</i>	1303	CON	FV	FV	U2	U2	U2
	<i>Barbastella barbastellus</i>	1308	CON	FV	U1	XX	U1	U1
	<i>Miniopterus schreibersii</i>	1310	CON	FV	FV	U1	U1	U1
Sesalci	<i>Myotis bechsteinii</i>	1323	CON	FV	U1	XX	U1	U1
	<i>Myotis myotis</i>	1324	CON	FV	FV	U2	U2	U2
	<i>Lutra lutra</i>	1355	CON	FV	U1	U1	U1	U1

<sup>4</sup> Poročilo po 17. členu Direktive o habitatih, ZRSVN (dostopno na: <https://zrsvn-varstvonarave.si/informacije-za-uporabnike/katalog-informacij-javnega-znacza/porocanje-po-17-clenu-direktive-o-habitatih/>)

Legenda:	
FV	UGODNO STANJE
U1	NEUGODNO – NEZADOSTNO STANJE
U2	NEUGODNO – SLABO STANJE
XX	STANJA NI BILO MOGOČE OCENITI

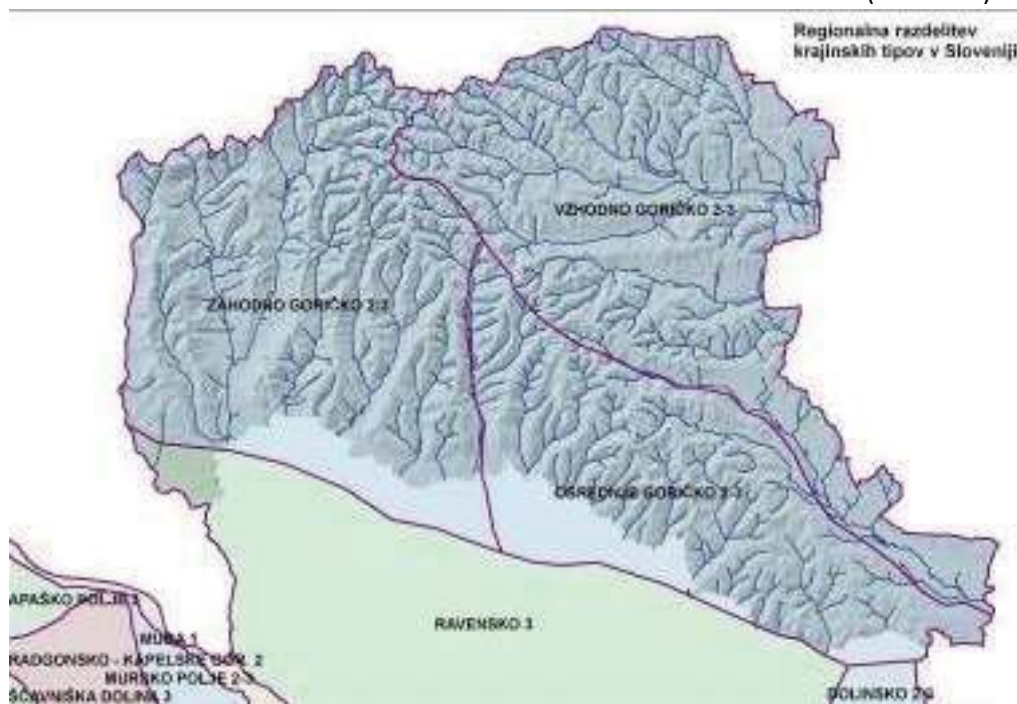
**Preglednica 3:** Seznam kvalifikacijskih vrst ptic Nature 2000 za območje Natura 2000 Goričko s populacijskimi trendi za 2019<sup>5</sup>

Skupina	Vrsta	Koda vrste	Ocena populacije v KPG <sup>6</sup>	Kratkoročen trend velikosti populacije	Dolgoročen trend velikosti populacije	Kratkoročen trend gnezditvenega območja	Dolgoročen trend gnezditvenega območja
Ptice	<i>Ciconia ciconia</i>	A031	10-12	Stabilen (2007-2018)	Naraščajoč (1979-2018)	Neznan (2007-2018)	Naraščajoč (1980-2018)
	<i>Ciconia nigra</i>	A030	4-5	Stabilen (2007-2018)	Naraščajoč (1980-2018)	Naraščajoč (2007-2018)	Naraščajoč (1980-2018)
	<i>Alcedo atthis</i>	A229	7-12	Stabilen (2006-2018)	Padajoč (1980-2018)	Neznan (2007-2018)	Naraščajoč (1980-2018)
	<i>Upupa epops</i>	A232	20-40	Negotov (2008-2018)	Padajoč (1980-2018)	Neznan (2007-2018)	Stabilen (1980-2018)
	<i>Otus scops</i>	A214	60-70	Padajoč (2007-2018)	Padajoč (1997-2018)	Neznan (2007-2018)	Naraščajoč (1980-2018)
	<i>Haliaeetus albicilla</i>	A075	1	Naraščajoč (2002-2017)	Naraščajoč (1980-2017)	Naraščajoč (2007-2018)	Naraščajoč (1980-2018)
	<i>Ixobrychus minutus</i>	A022	7-9	Neznan (2007-2018)	Neznan (1980-2018)	Neznan (2007-2018)	Naraščajoč (1980-2018)
	<i>Acrocephalus schoenobaenus</i>	A295	30-50	Naraščajoč (2008-2018)	Neznan (1980-2018)	Neznan (2007-2018)	Naraščajoč (1980-2018)
	<i>Lullula arborea</i>	A246	40-80	Stabilen (2008-2018)	Neznan (1980-2018)	Neznan (2007-2018)	Naraščajoč (1980-2018)
	<i>Dryocopus martius</i>	A236	160-230	Neznan (2007-2018)	Neznan (1980-2018)	Neznan (2007-2018)	Naraščajoč (1980-2018)
	<i>Picus canus</i>	A234	160-200	Neznan (2007-2018)	Neznan (1980-2018)	Neznan (2007-2018)	Naraščajoč (1980-2018)
	<i>Coturnix coturnix</i>	A113	200-250	Padajoč (2008-2018)	Neznan (1980-2018)	Neznan (2007-2018)	Naraščajoč (1980-2018)
	<i>Lanius collurio</i>	A338	500-1000	Padajoč (2008-2018)	Neznan (1980-2018)	Neznan (2007-2018)	Stabilen (1980-2018)
	<i>Pernis apivorus</i>	A072	10-20	Neznan (2002-2017)	Neznan (1980-2012)	Neznan (2007-2018)	Naraščajoč (1980-2018)

<sup>5</sup> Poročilo po 12. členu Direktive o pticah, ZRSVN in DOPPS (<https://zrsvn-varstvonarave.si/informacije-za-uporabnike/katalog-informacij-javnega-znacaja/porocanje-po-12-clenu-direktive-o-pticah/>)

<sup>6</sup> Denac, K. in Kmecl, P., 2014. Ptice Goričkega. Ljubljana: DOPPS.

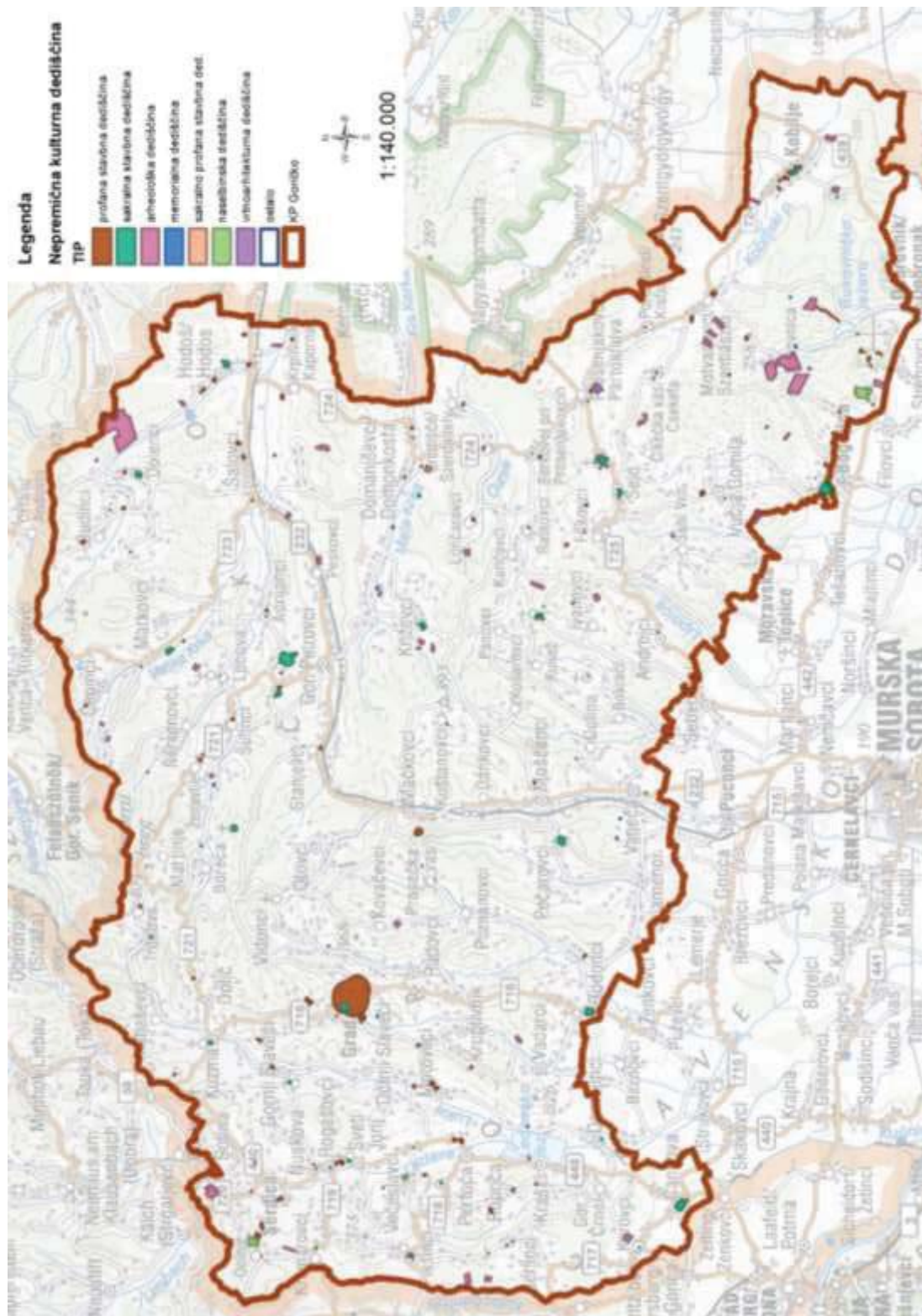
## PRILOGA 1.5. GRAFIČNI PRIKAZ DELITVE OBMOČJA KPG NA KRAJINSKE ENOTE (Vir: MOP).



## PRILOGA 1.6. PREGLED KRAJINSKIH VZORCEV Z OCENO STANJA NA OBMOČJU KPG.

Krajinski vzorec	Značilnost vzorca	Razširjenost vzorca na območju KPG	Stanje krajinskega vzorca
<b>Drobno členjena kmetijska krajina</b>	Kmetijska krajina, kjer se raba izmenjuje v linearnih potezah: doline z meandrirajočim potokom in travniki, nad njimi strnjeno obcestno naselje, obdano s sadovnjaki, njive na nagnjenih pobočjih in gozd na slemenih in osojah. Značilno menjavanje vinogradov, sadovnjakov, njiv in travnikov ter gozda na osojnih pobočjih.	Prevladujoč vzorec	Z združevanjem zemljišč in urbanizacijo se vzorec spreminja in izginja.
<b>Sadovnjaki na gričevju</b>	Prevladujoč črtni vzorec na sicer homogeni ploskvi.	Točkovno in razpršeno po celem območju KPG.	Število in obseg plantažnih sadovnjakov se povečuje.
<b>Vinogradi z razpršeno pozidavo na gričevju</b>	Vinogradi na prisojnih straneh z posameznimi objekti manjšega obsega.	Točkovno po celem območju KPG.	Območja ljubiteljske obdelave tal s sajenjem vinogradov se spreminjajo v stalno naseljena območja.
<b>Široke, zamočvirjene doline</b>	Značilne glavate vrbe na vlažnih travnikih, njive redko na dvignjenem robu.	Pojavlja se le na območju občine Rogašovci.	Izjemen vzorec, kjer je stanje še ugodno.
<b>Členjena njivska krajina v široki dolini</b>	Odprt in širok njivski svet z značilno trakasto parcelacijo zemljišč. Njive intenzivno obdelane z redkimi krajinskimi členi ob jarkih ali potokih. Dolini sledi strnjeno vaško naselje s cesto.	Vzorec se pojavlja v dolinah še nereguliranih potokov.	Stanje je ugodno; spremembe se dogajajo s komasacijami in zaokroževanjem zemljišč, kjer se merilo krajine povečuje, členjenost in krajinska pestrost se zmanjšujeta.
<b>Manj členjena krajina v široki dolini</b>	Značilna velika homogenost prostora in ozek izbor kmetijskih kultur na velikih zemljiščih.	Vzorec se pojavlja v dolinah reguliranih potokov.	Stanje nespremenjeno, grmovno-drevesno vegetacije ob melioracijskih jarkih se redno seka.

PRILOGA 1.7 PREGLEDNA KARTA NEPREMIČNE KULTURNE DEDIŠČINE GLEDE NA TIP SPOMENIKA OZ. DEDIŠČINE <sup>7</sup>



<sup>7</sup> Register nepremične kulturne dediščine (vir: Ministrstvo za kulturo, stanje 16.11.2020)

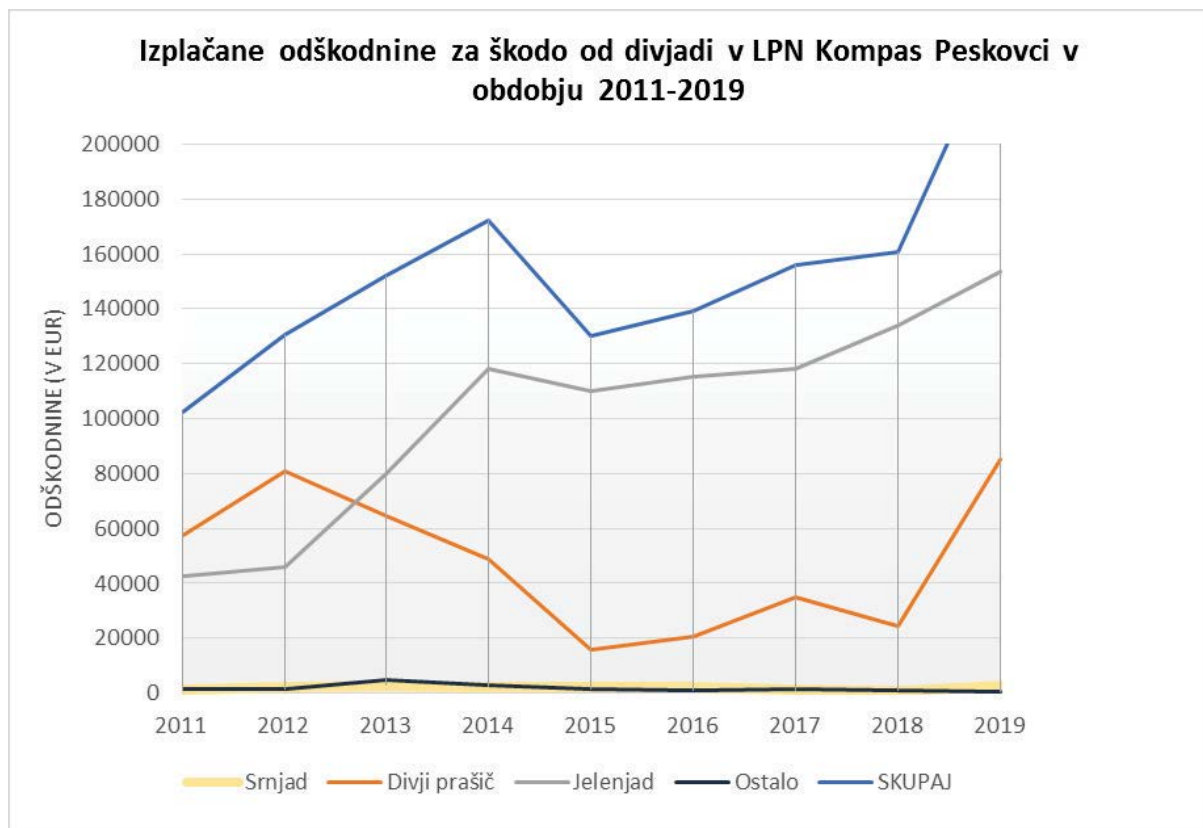
**PRILOGA 1.8 ŠTEVILO PREBIVALCEV V PARKOVNIH OBČINAH V LETIH 1991, 2002 IN 2018<sup>8</sup>** (zaradi izračuna primerjave med leti je zajeto absolutno število prebivalcev celotne občine, čeprav pri občinah označeno z \* le nekatera naselja ležijo v KPG; vir: SURS).

Občina	Leto 1991	Leto 2002	Leto 2018	Razlika 1991/2002	Razlika 1991/2018	Razlika 2002/2018
Cankova*	2283	2067	1748	-9,5 %	-23,4	-15,4
Dobrovnik*	1561	1307	1290	-16,3 %	-17,4	-1,3
Gornji Petrovci	2741	2217	1988	-19,1 %	-27,5	-10,3
Grad	2782	2302	2093	-17,3 %	-24,8	-9,1
Hodoš	459	356	359	-22,4 %	-21,8	+0,8
Kobilje	658	570	550	-13,4 %	-16,4	-3,5
Kuzma	1946	1683	1564	-15,5 %	-19,6	-7,1
Moravske Toplice*	6798	6151	5813	-9,5 %	-14,5	-5,5
Puconci*	6778	6281	5983	-7,3 %	- 11,7	-4,7
Rogašovci	3992	3399	3068	-14,9 %	-23,1	-9,7
Šalovci	2147	1718	1400	-20,0 %	-34,8	-18,5
<b>Skupaj</b>	<b>32145</b>	<b>28051</b>	<b>25790</b>	<b>-12,7 %</b>	<b>-19,8</b>	<b>-8,1</b>

**PRILOGA 1.9. VKLJUČENOST KMETIJSKIH POVRŠIN V NARAVOVARSTVENI OPERACIJI MET IN HAB NA OBMOČJU KPG V LETU 2017 (Vir: AKTRP).**

operacije KOPOP	ŠT. GERK	Skupna površina [ha]	Povprečna površina GERK [ha]
<b>Operacija MET SKUPAJ</b>	898	425,4	0,47
Zahteva MET_KOS	485	140,7	0,29
Zahteva MET_MRVA	128	35,6	0,28
Zahteva MET_NPAS	213	185,4	0,87
Zahteva MET_MRVA in MET_NPAS	72	63,5	0,88
<b>Operacija HAB SKUPAJ</b>	102	59,9	0,59
Zahteva HAB_KOS in HAB_ORGG	76	31,7	0,42
Zahteva HAB_NPAS	21	23,4	1,11
Zahteva HAB_MRVA	5	4,8	0,96
<b>MET in HAB skupaj</b>	<b>1000</b>	<b>485,3</b>	<b>0,49</b>

<sup>8</sup> Popis prebivalcev 1991, 2002 in stanje 31.12.2018

PRILOGA 1.10. IZPLAČANE ODŠKODNINE ZA ŠKODO OD DIVJADI<sup>9</sup>

<sup>9</sup> Povzeto po: [http://mkgp.arhiv-spletisc.gov.si/fileadmin/mkgp.gov.si/pageuploads/podrocja/Lovstvo/Letni\\_nacrt/LLUN\\_za\\_Pomursko\\_LUO\\_2018.pdf](http://mkgp.arhiv-spletisc.gov.si/fileadmin/mkgp.gov.si/pageuploads/podrocja/Lovstvo/Letni_nacrt/LLUN_za_Pomursko_LUO_2018.pdf) in [https://www.gov.si/assets/ministrstva/MKGP/PODROCJA/LOVSTVO/Letni-nacrti-lovsko-upravljavskih-obmocij/LLUN\\_za\\_Pomursko\\_LUO\\_2018.pdf](https://www.gov.si/assets/ministrstva/MKGP/PODROCJA/LOVSTVO/Letni-nacrti-lovsko-upravljavskih-obmocij/LLUN_za_Pomursko_LUO_2018.pdf)

## PRILOGA 1.1.1. SEZNAM PROJEKTOV, KI JIH JE IZVAJAL JZ KPG V OBDOBJU 2007-2020 (vir: JZ KPG).

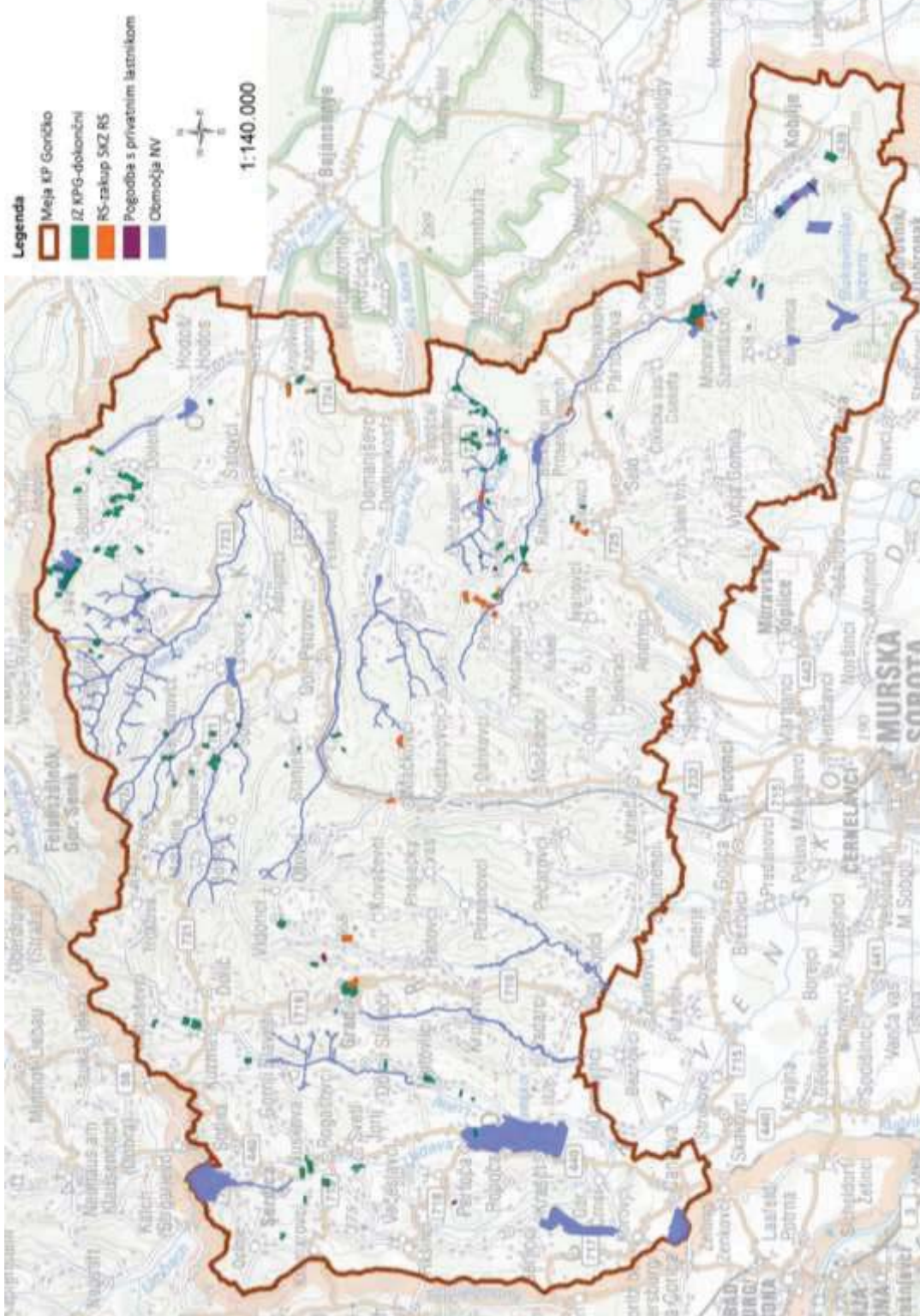
Akronim projekta	Program financiranja	Vloga JZ KPG	Trajanje projekta	Delež JZ KPG <sup>10</sup>	Glavni učinki projekta
Promoviranje narave z izobraževanjem interpretatorjev narave	Program vseživljenjsko učenje 2007–2013, Leonardo da Vinci	vodilni partner	september 2007–september 2009	79.710,80 EUR	- razvije programa usposabljanja vodnikov v naravi in krajini
Rokodelska akademija	Operativni program Čezmejno sodelovanje SI-HU 2007–2013	projektni partner	julij 2009–julij 2012	32.317,28 EUR	- izvedba tečajev za usposabljanje rokodelcev - potujoča razstava Dediščina za poklice prihodnosti - oprema za delavnici tkanje in lončarstvo
Sosed k sosedu	Operativni program Čezmejno sodelovanje SI-HU 2007–2013	projektni partner	avgust 2009–junij 2012	195.298,22 EUR	- festival kratkih filmov z interpretacijo naravne in kulturne dediščine - izdaja vodnikov Kulturni spomeniki Goriškega in Porabja ter Prehranski vodnik Goriškega in Porabja
Krajina v harmoniji	Operativni program Čezmejno sodelovanje SI-HU 2007–2013	projektni partner	november 2009–oktober 2012	524.987,32 EUR	- kartiranje HT in metuljev - ustanovitev mlečno predelovalnega obrata - izdaja vodnika o naravi prijaznejši košnji
GreenNet	Central Europe	projektni partner	april 2011 – junij 2014	74.422,49 EUR	- priprava strokovnih podlag za revitalizacijo reke Kučnice, - priprava smernic za rabo priobalnih in vodnih zemljišč
Upkač	Operativni program Čezmejno sodelovanje SI-HU 2007–2013	projektni partner	oktober 2011–oktober 2014	284.533,44 EUR	- vzpostavitev matičnega in kolekcijskega sadovnjaka - obnova obstoječih visokodebelnih sadovnjakov - ekološka raziskava velikega skovika in smrdokavre na Goričkem
Rokodelska akademija 2	Operativni program Čezmejno sodelovanje SI-HU 2007–2013	projektni partner	julij 2011–julij 2014	93.096,32 EUR	- nakup 10 premičnih stojnic - razvoj novih turističnih produktov vključno s ponudbo rokodelcev - izvedba naravoslovno-tehničnih dni
Mura-Raba TV 2	Operativni program Čezmejno sodelovanje	projektni partner	januar 2012–december 2014	10.268,55 EUR	- vzpostavitev info točk - izboljšana dostopnost digitalne tehnologije,

<sup>10</sup> Op. Pri projektih, katerih izvajanje še traja, so pri postavki »delež JZ KPG« navedeni načrtovani projektni izdatki.

	SI-HU 2007–2013					<ul style="list-style-type: none"> <li>- dvig prepoznavnosti območja</li> <li>- 80 ha kvalifikacijskih travniških HT Nature 2000 v boljšem stanju ohranjenosti</li> <li>- nakup 4,6 ha travnikov v last RS na območju NV Bečjin breg</li> <li>- zeleni parki: 9</li> <li>- turistični produkti in paketi: 5 +5</li> </ul>
<b>Gorički travniki</b>	Program Finančnega mehanizma EGP 2009–2014	vodilni partner	marec 2015–avgust 2016	165.242,43 EUR		<ul style="list-style-type: none"> <li>- obnovljena grajska kapela</li> <li>- razstava o zgodovini projektnega območja</li> <li>- vzpostavitev avdio-vodenja po gradu</li> </ul>
<b>Green Exercise</b>	Program sodelovanja Interreg V-A Slovenija-Madžarska 2014–2020	projektni partner	avgust 2016–julij 2019	74.777,63 EUR		<ul style="list-style-type: none"> <li>- načrt interpretacije KPG</li> <li>- promocija biotske raznovrstnosti</li> </ul>
<b>321 go</b>	Program sodelovanja Interreg V-A Slovenija – Avstrija 2014–2020	projektni partner	junij 2016–junij 2019	133.146,54 EUR		<ul style="list-style-type: none"> <li>- odkup 56 ha travniških površin za izboljšanje stanja ohranjenosti vrst in HT Nature 2000</li> <li>- izboljšano stanje ohranjenosti 3 travniških HT in 10 kvalifikacijskih vrst</li> </ul>
<b>LIFE NATURAVIVA</b>	Program Life+	projektni partner	september 2017 — še traja	170.481,00 EUR		
<b>Gorička krajina</b>	Operativni program za izvajanje Evropske kohezijske politike za obdobje izvajanja 2014–2020	vodilni partner	december 2017 — še traja	1.598.846,00 EUR		
<b>Dare2Connect</b>	Transnacionalni program Podonavje (INTERREG DANUBE)	pridruženi partner	december 2017 — še traja	0, 00 EUR		<ul style="list-style-type: none"> <li>- akcijski načrt za izbrane kvalifikacijske vrste Nature 2000 v KPG in NPŌ</li> </ul>

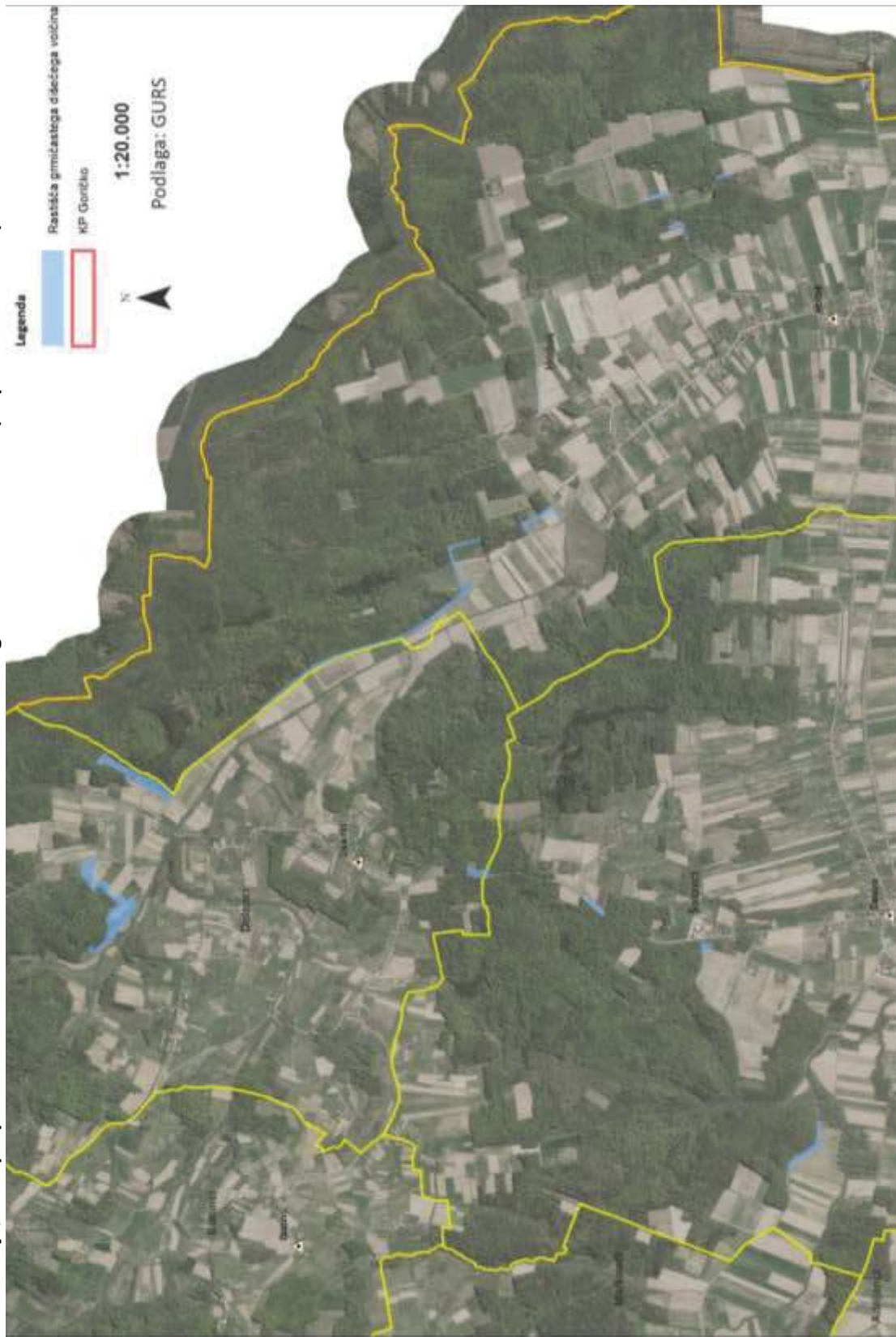


PRILOGA 1.12. KARTA ZEMLIŠČ V UPRAVLJANJU JZ KPG V LETU 2020<sup>11</sup>.

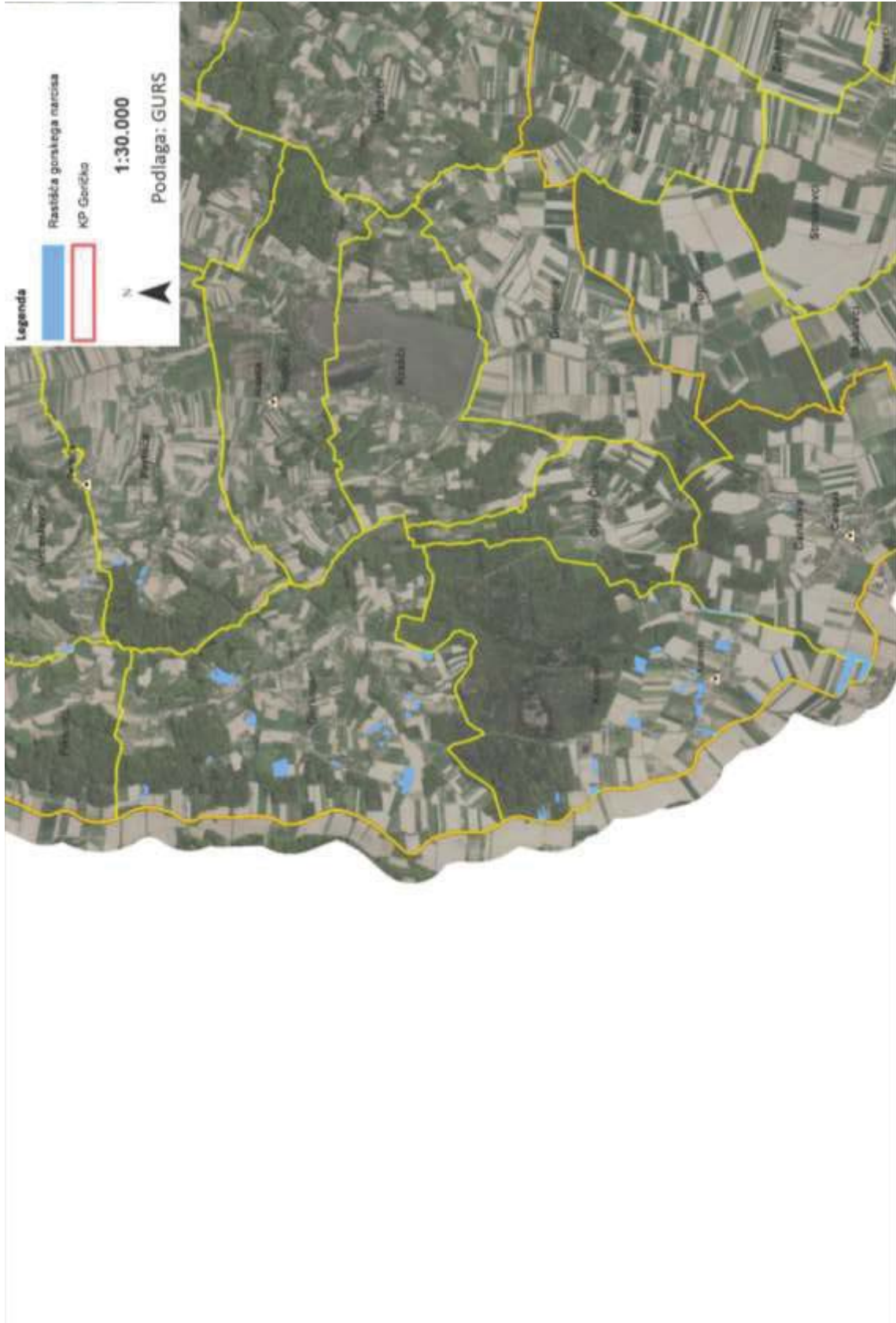


<sup>11</sup> Sklep o ustanovitvi Javnega zavoda Krajinjski park Goričko (Uradni list RS, št. 3/04, 50/05 in 24/18), Sklepi Vlade RS z dne 6.11.2018, 5.11.2019 in 23.6.2020

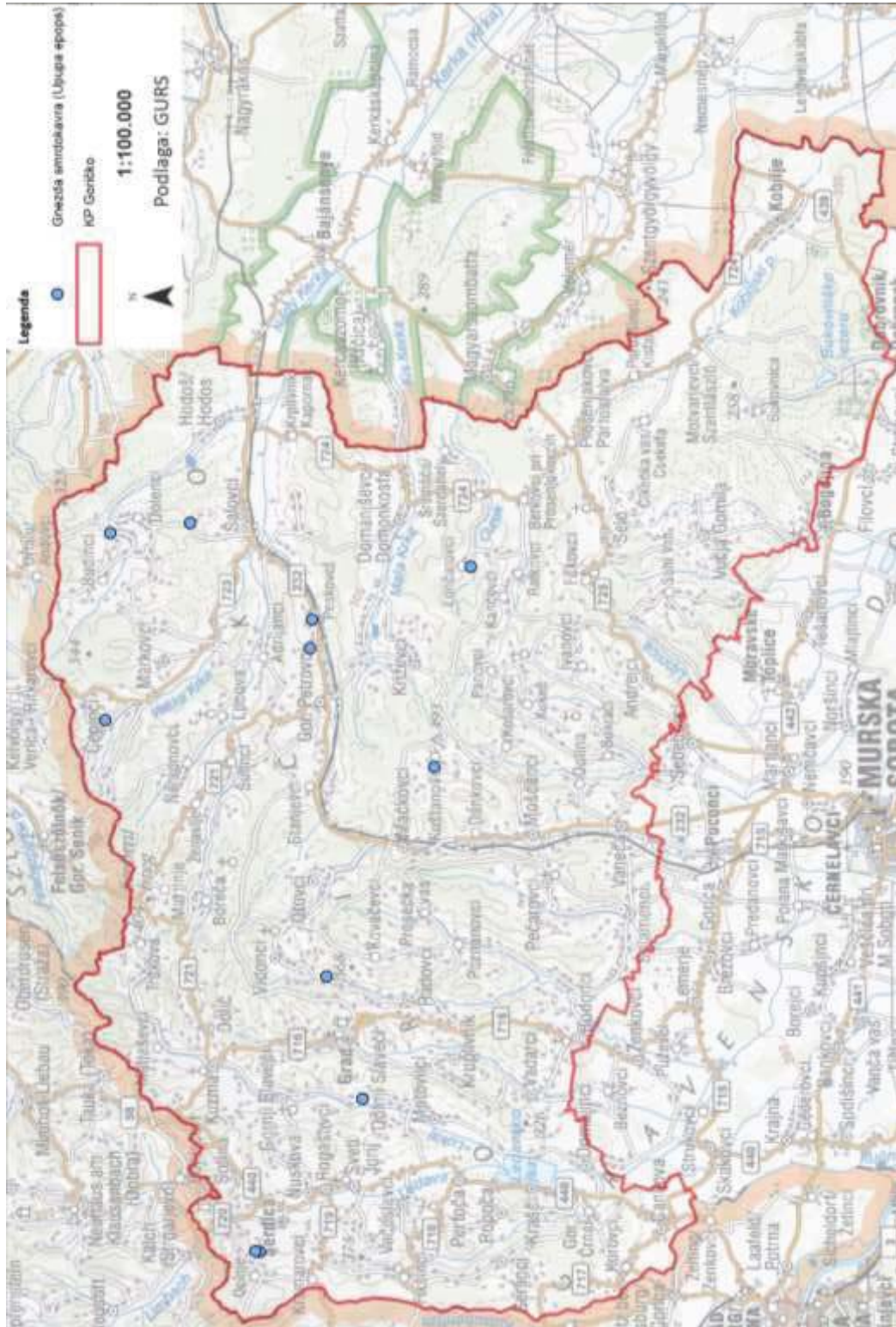
**PRILOGA 2 – GRAFIČNE PODLAGE K POGlavJU PODROBNA IN PROSTORSKA DOLOČITEV VARSTVENIH REŽIMOV.**  
Priloga 2.1. Območja, ki so prepoznana kot rastišča zavarovane rastlinske vrste grmičasti dišeči volčin (*Daphne cneorum* L.)



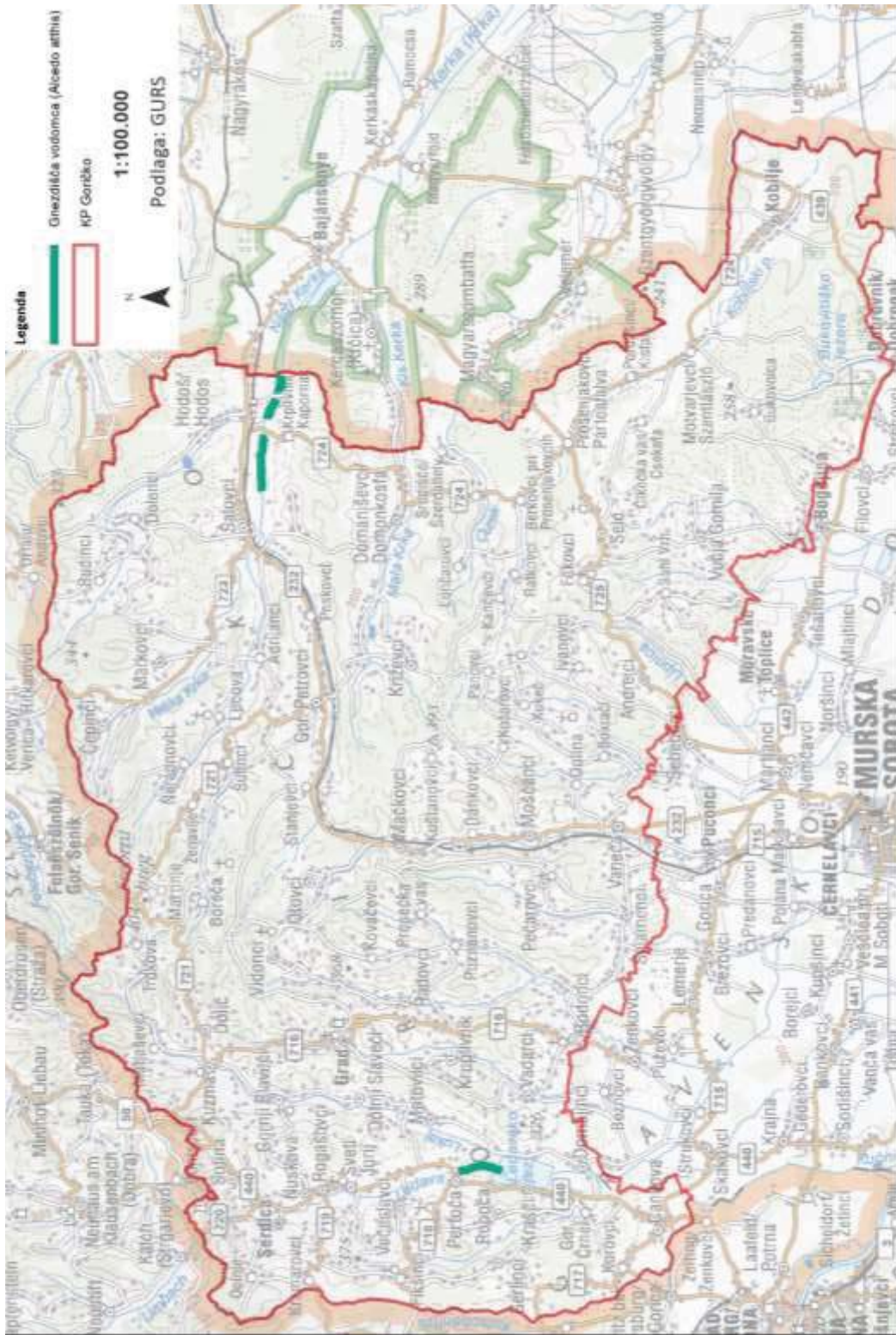
Priloga 2.2. Območja, ki so prepoznana kot rastišča zavarovane rastlinske vrste gorski narcis (*Narcissus poeticus* L.)



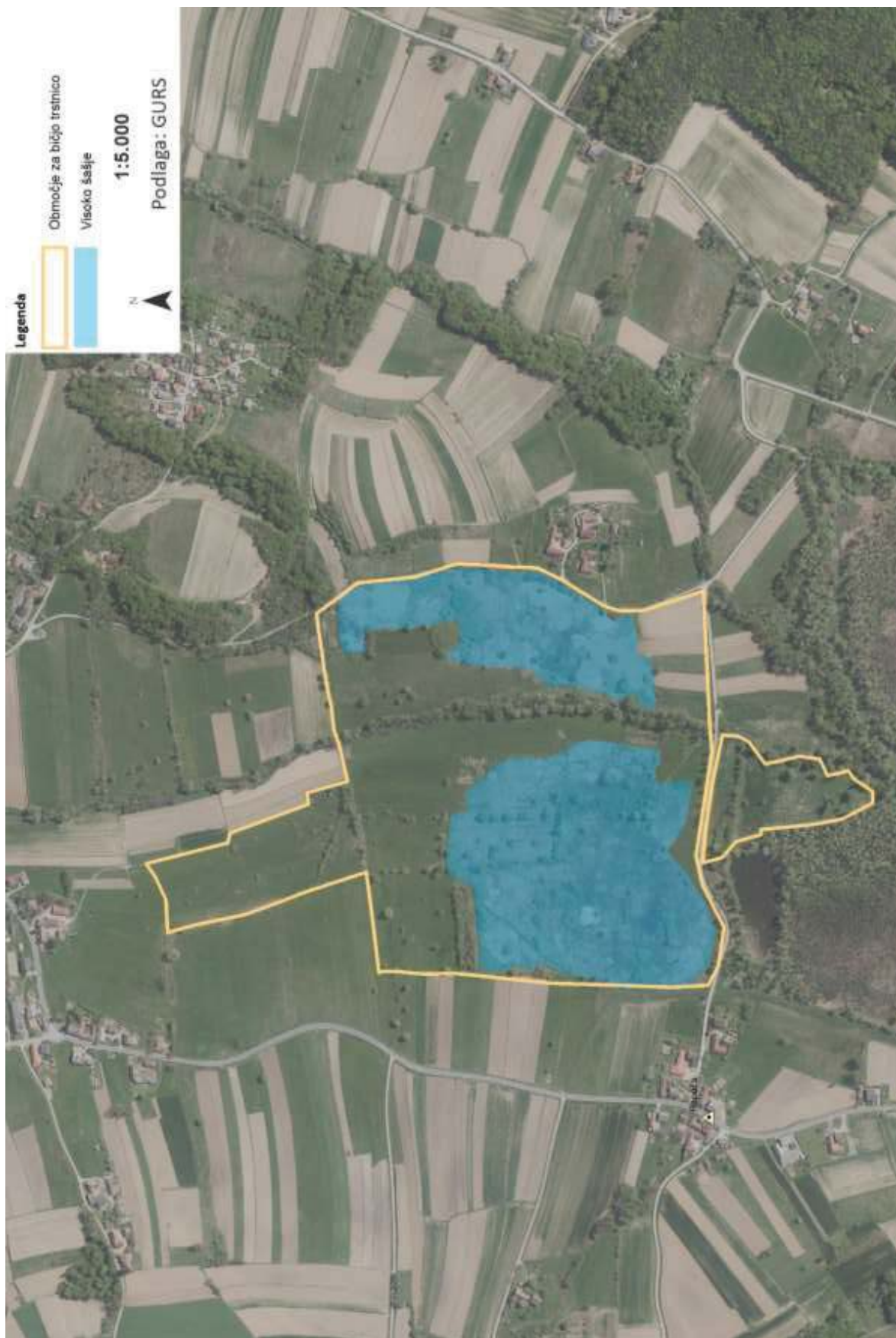
Priloga 2.3. Točke, ki so prepoznane kot najpomembnejša gnezdišča smrdokavre (*Upupa epops*).



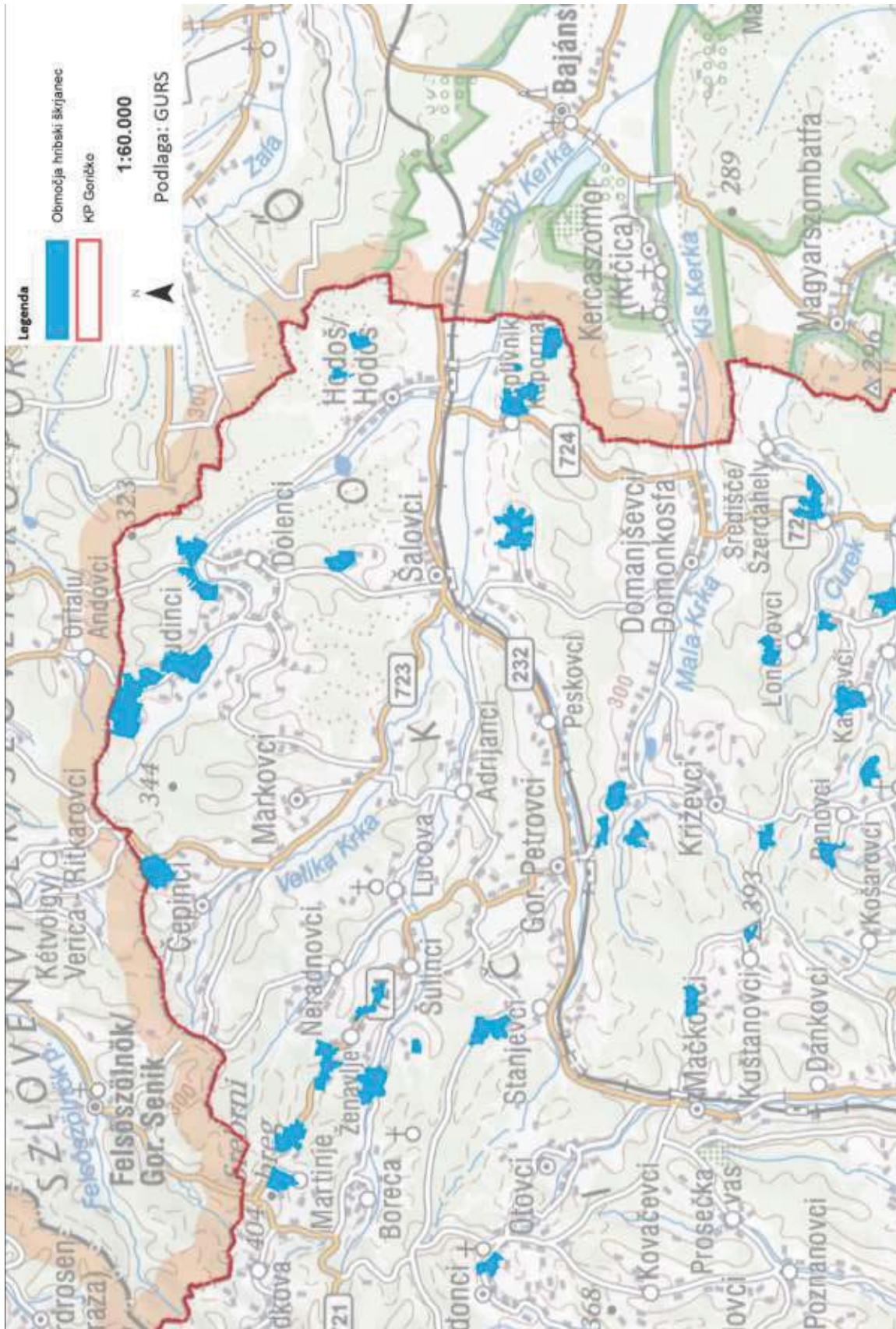
Priloga 2.4. Območja, ki so prepoznavna kot najpomembnejša območja za vodomca (*Alcedo atthis*).



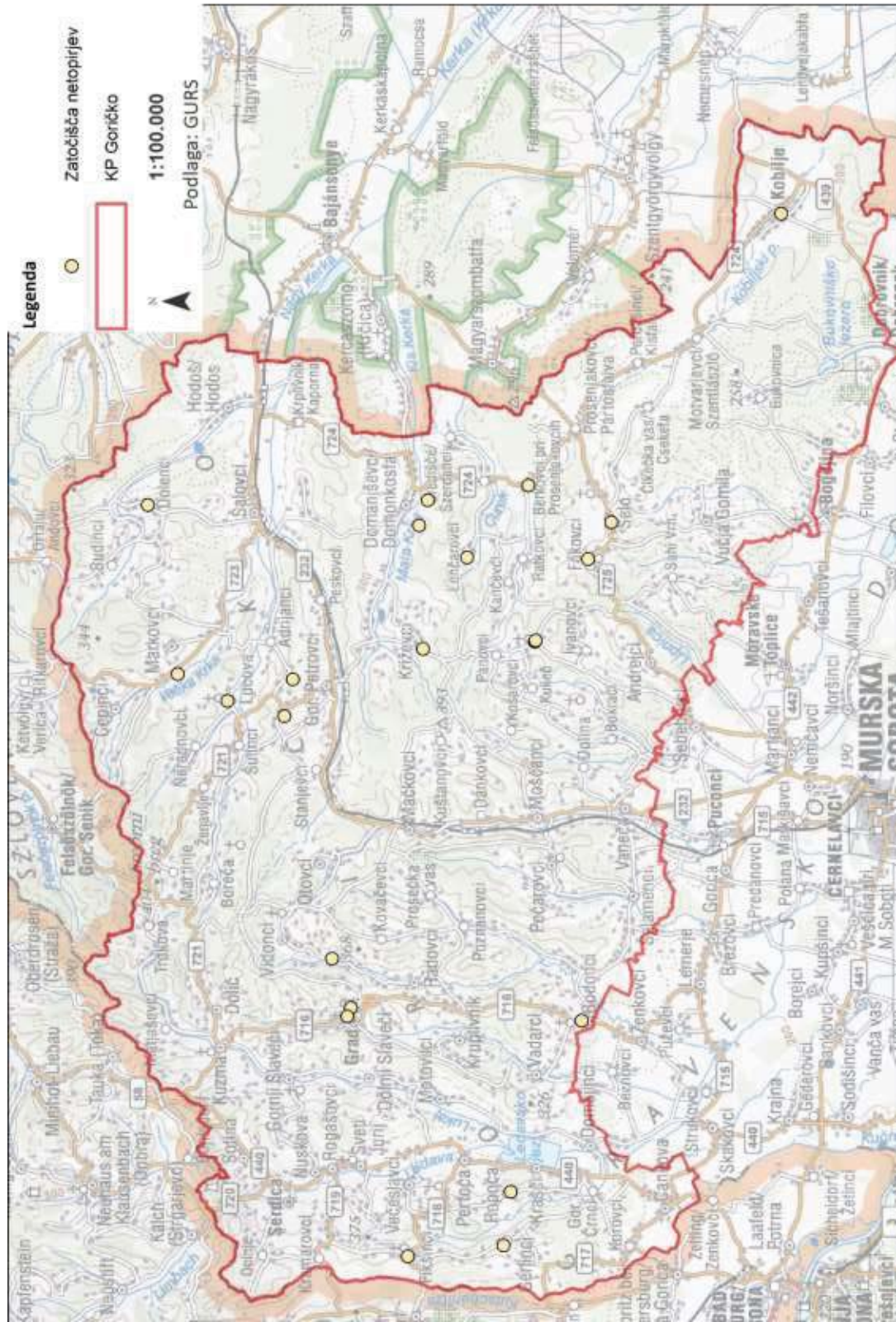
Priloga 2.5. Območji, ki sta prepoznane kot najpomembnejši območji za bičjo trstnico (*Acrocephalus schoenobaenus*).



Priloga 2.6. Območja, ki so prepoznana kot najpomembnejša območja za varstvo hribskega škrijanca (*Lullula arborea*).



Priloga 2.7. Točke, ki so prepoznane kot zatočišča, kottiša in počivališča zavarovanih vrst netopirjev (navadnega netopirja (*Myotis myotis*) in malega podkovnjaka (*Rhinolophus hipposideros*)).

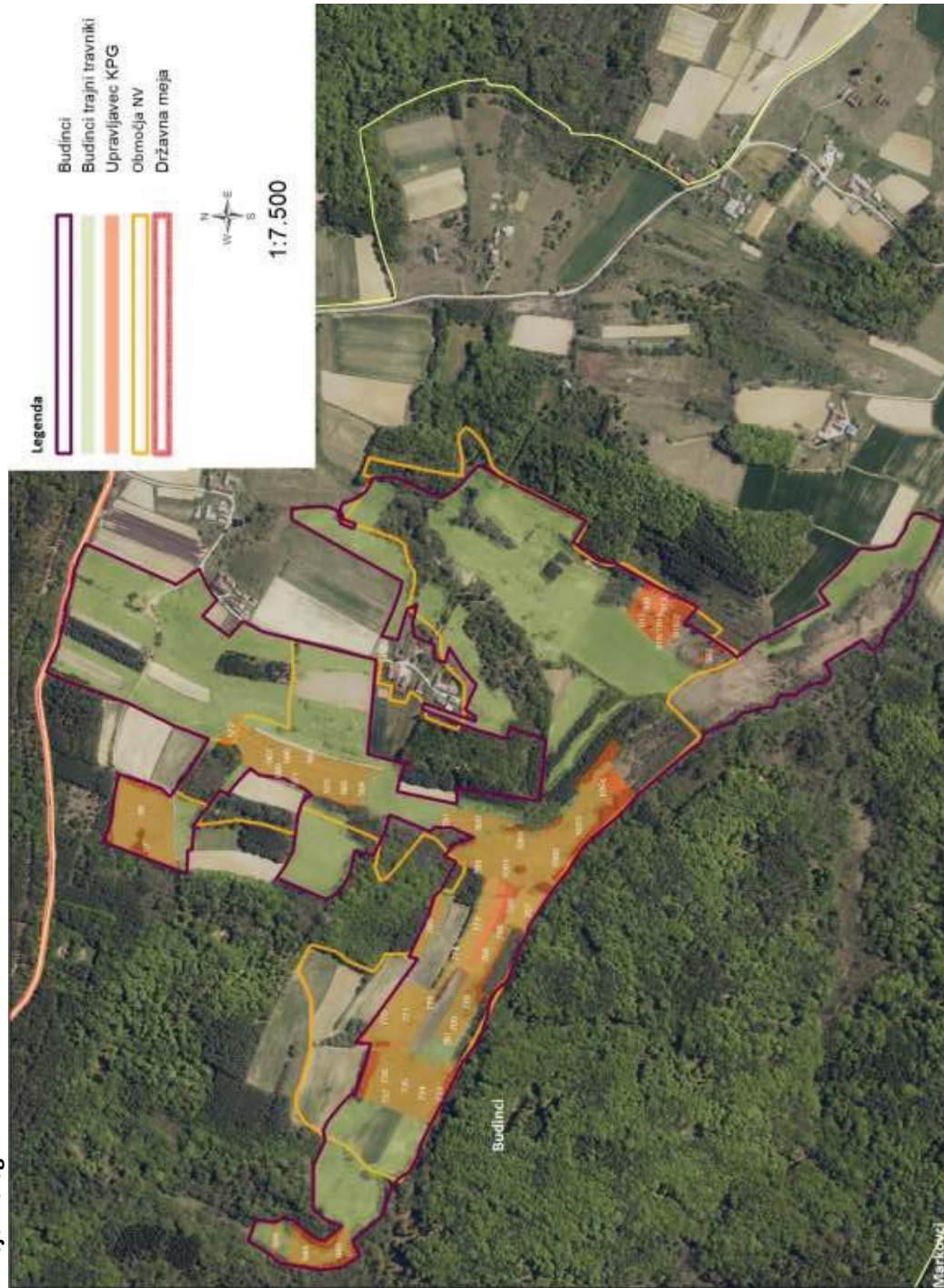




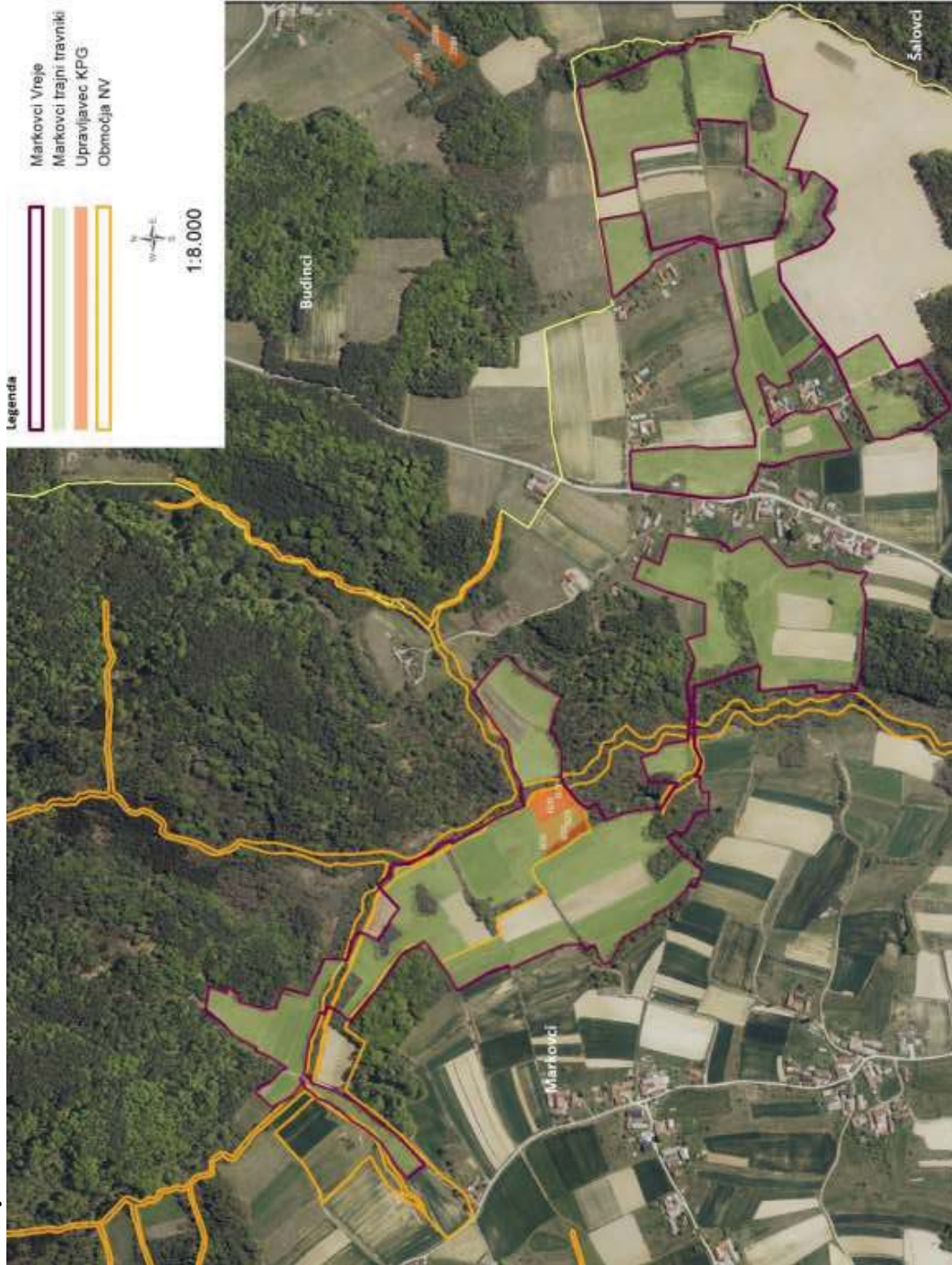
Priloga 2.8. Območja z drevesi vrste bela vrba (*Salix alba*), ki so prepoznana kot habitat zavarovane in kvalifikacijske Natura 2000 vrste puščavnik (*Osmoderma eremita*).

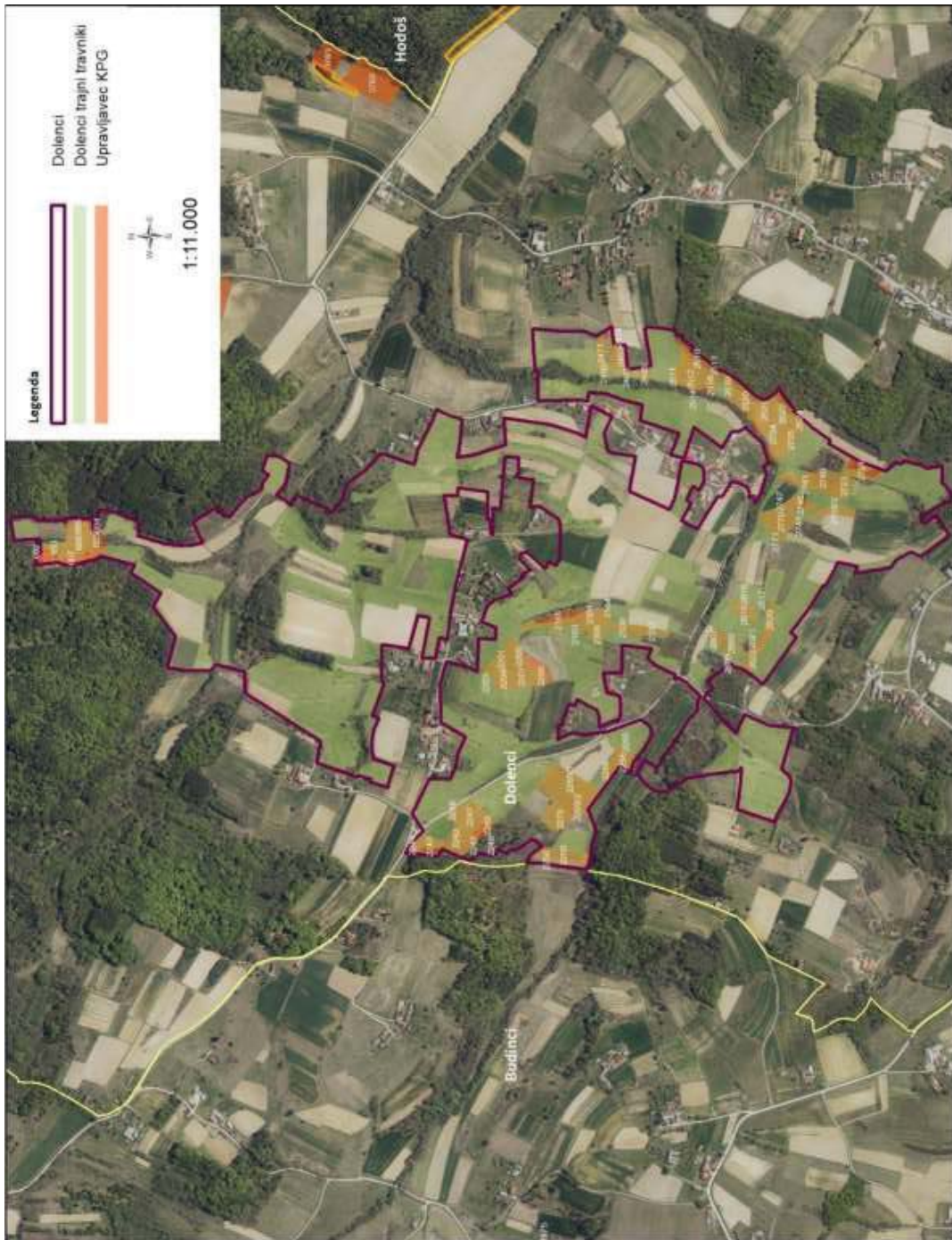


Priloga 2.9. Območja, ki so prepoznana kot območja zgoščitve varovanih travniških kvalifikacijskih habitatnih tipov (HT) Nature 2000.  
 Območje A: Budinci – Bejčin breg



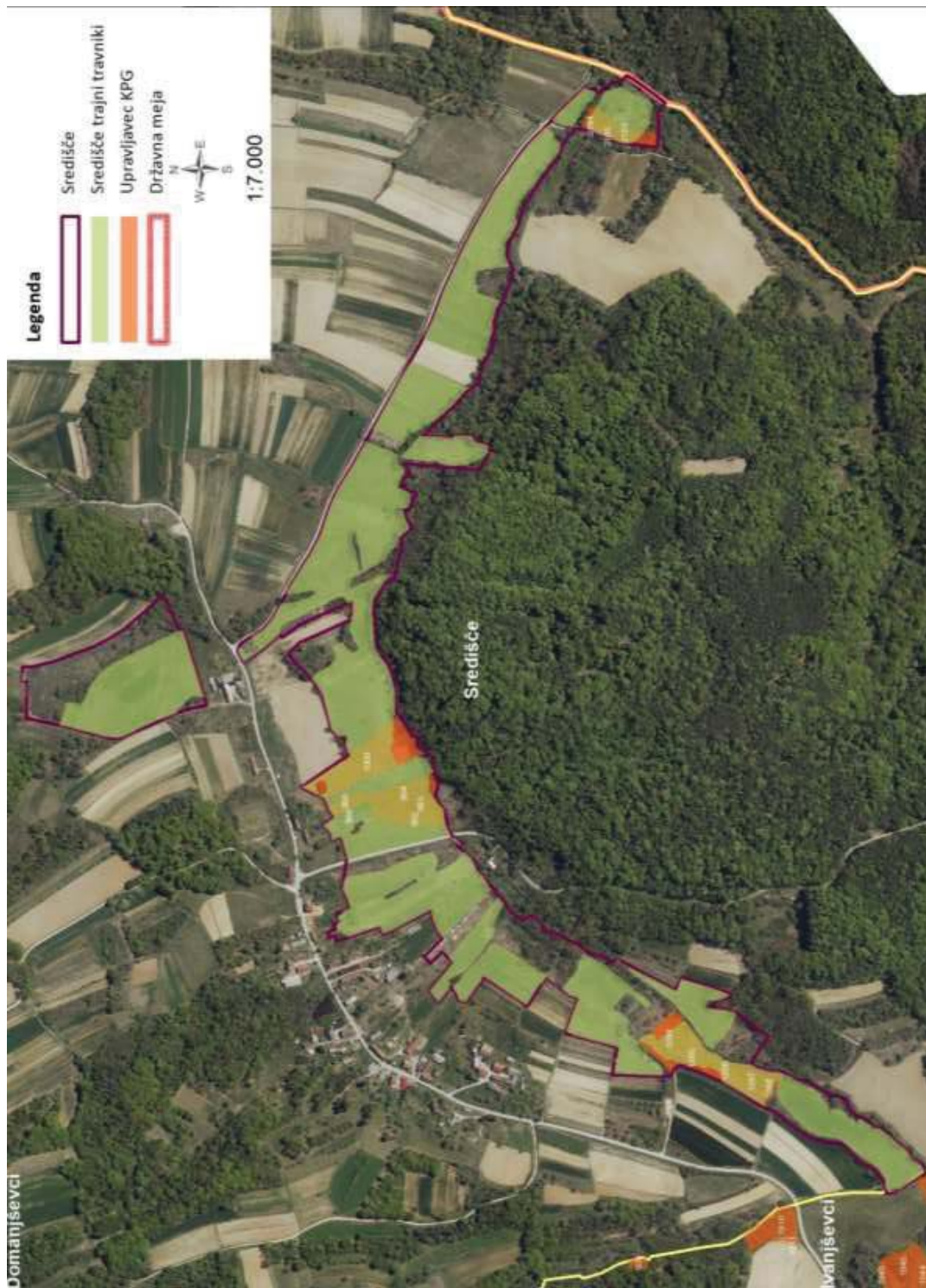
Območje B: Markovci – Vreje



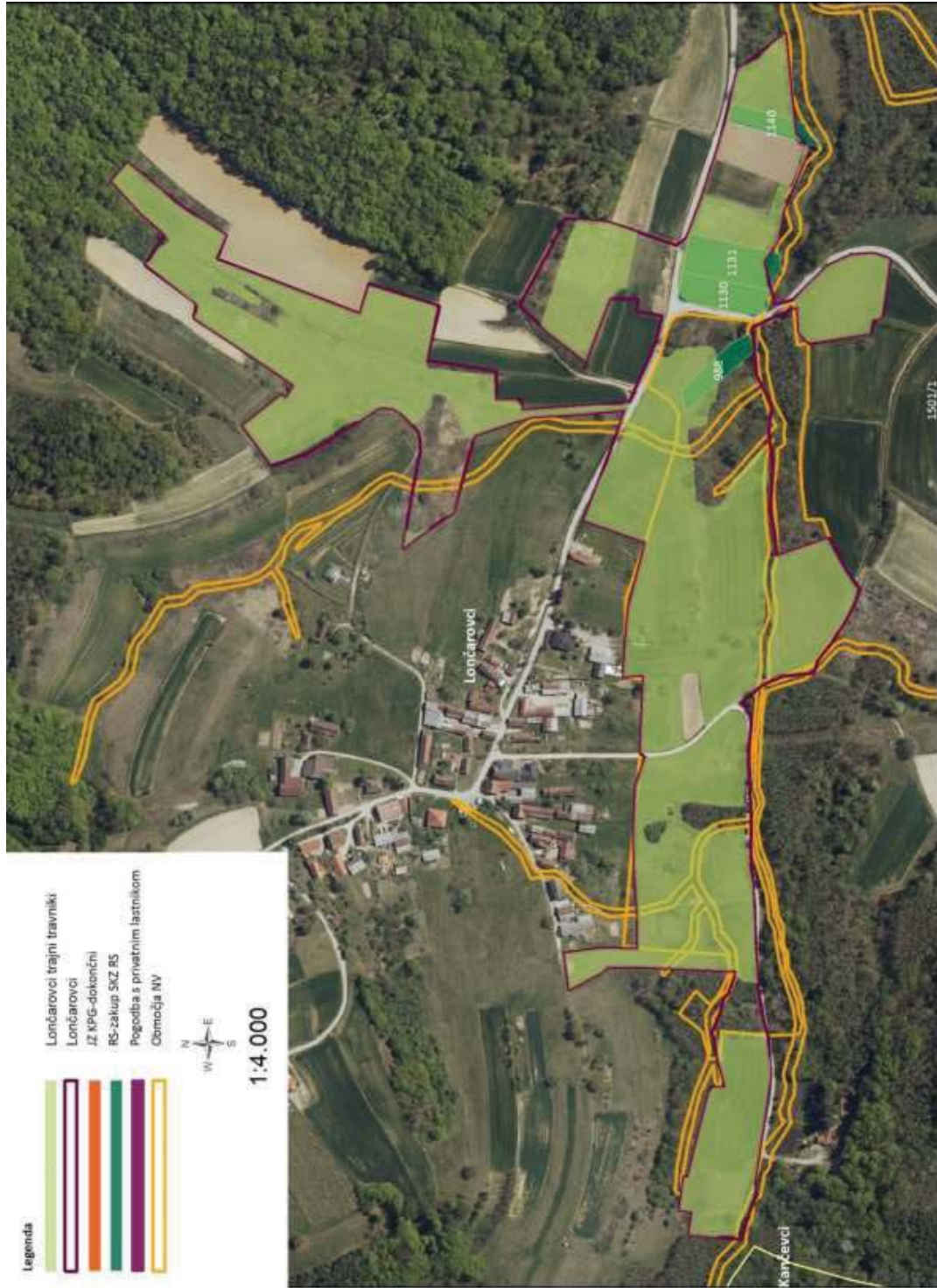


Območje C: Dolenci

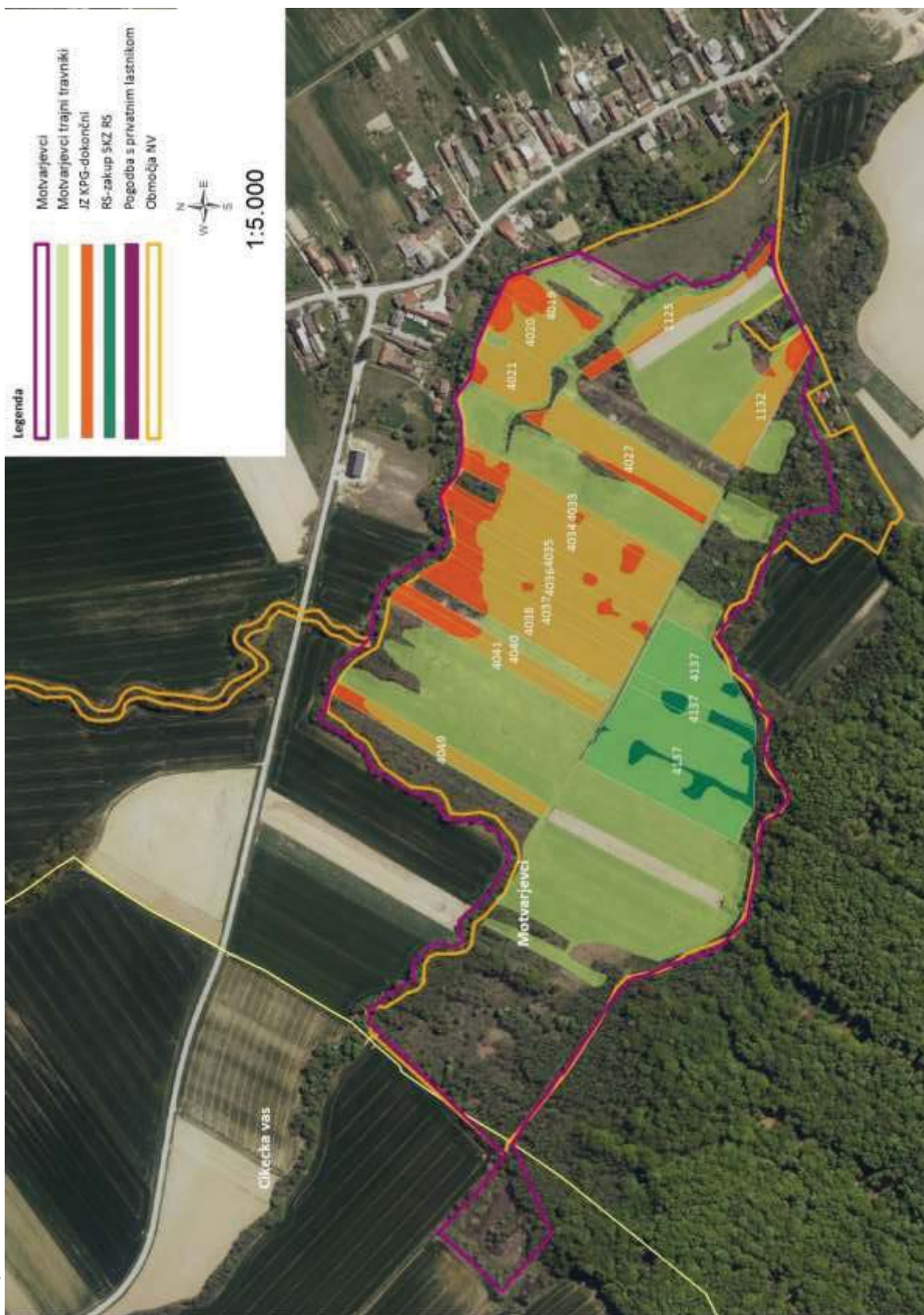
Območje D: Središče

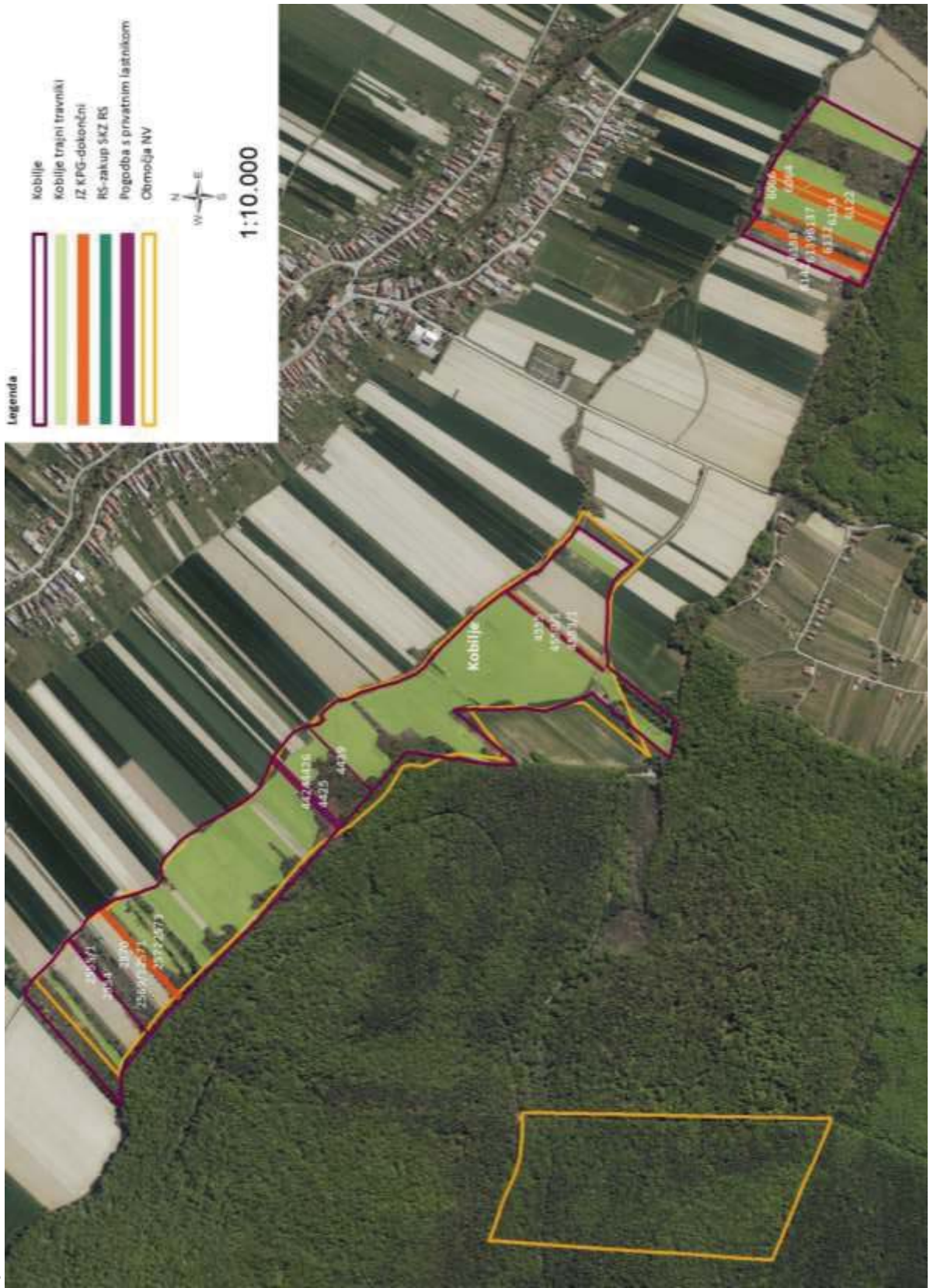


Območje E: Lončarovci



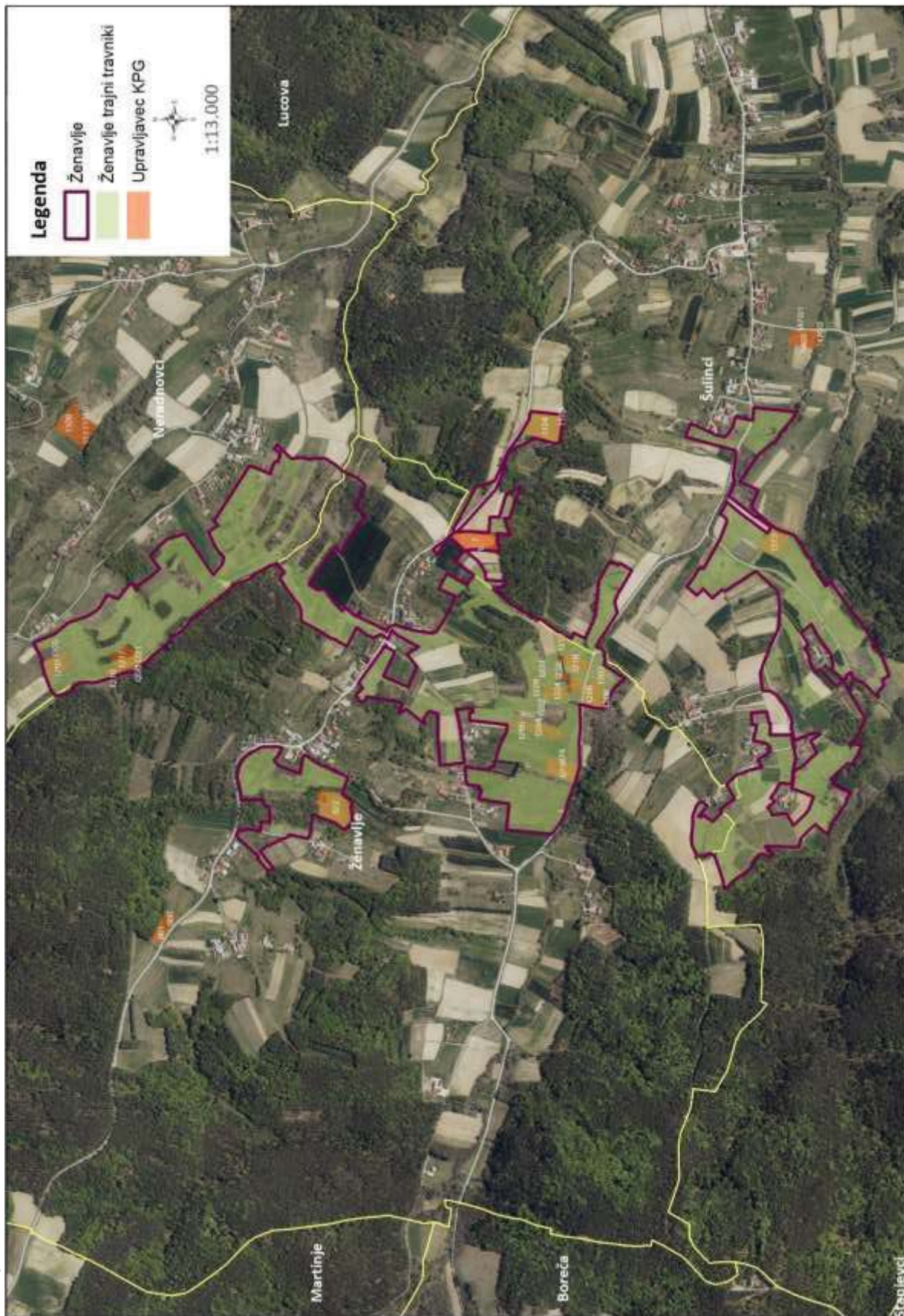
Območje F: Motvarjevci





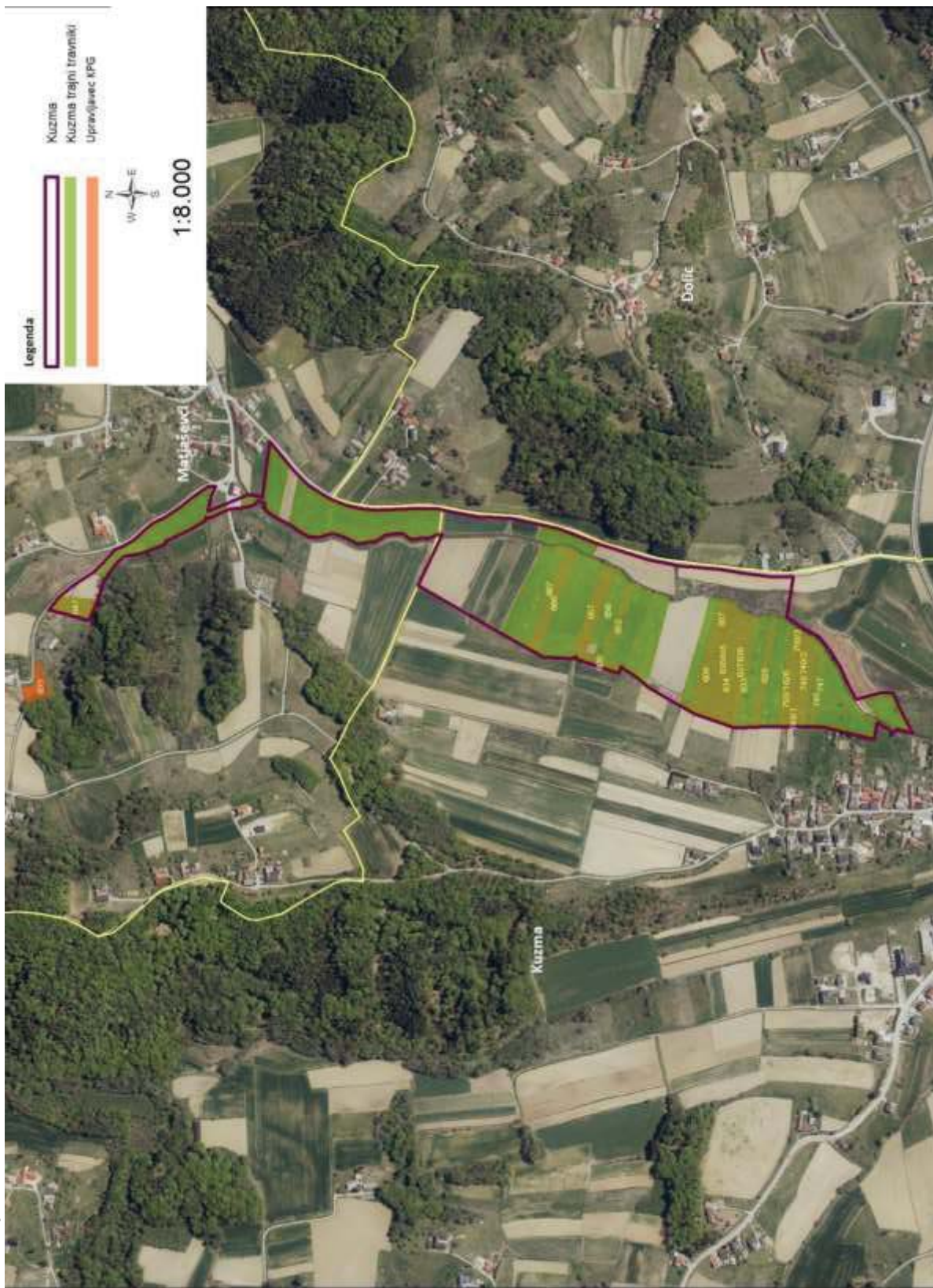
Območje G: Kobilje



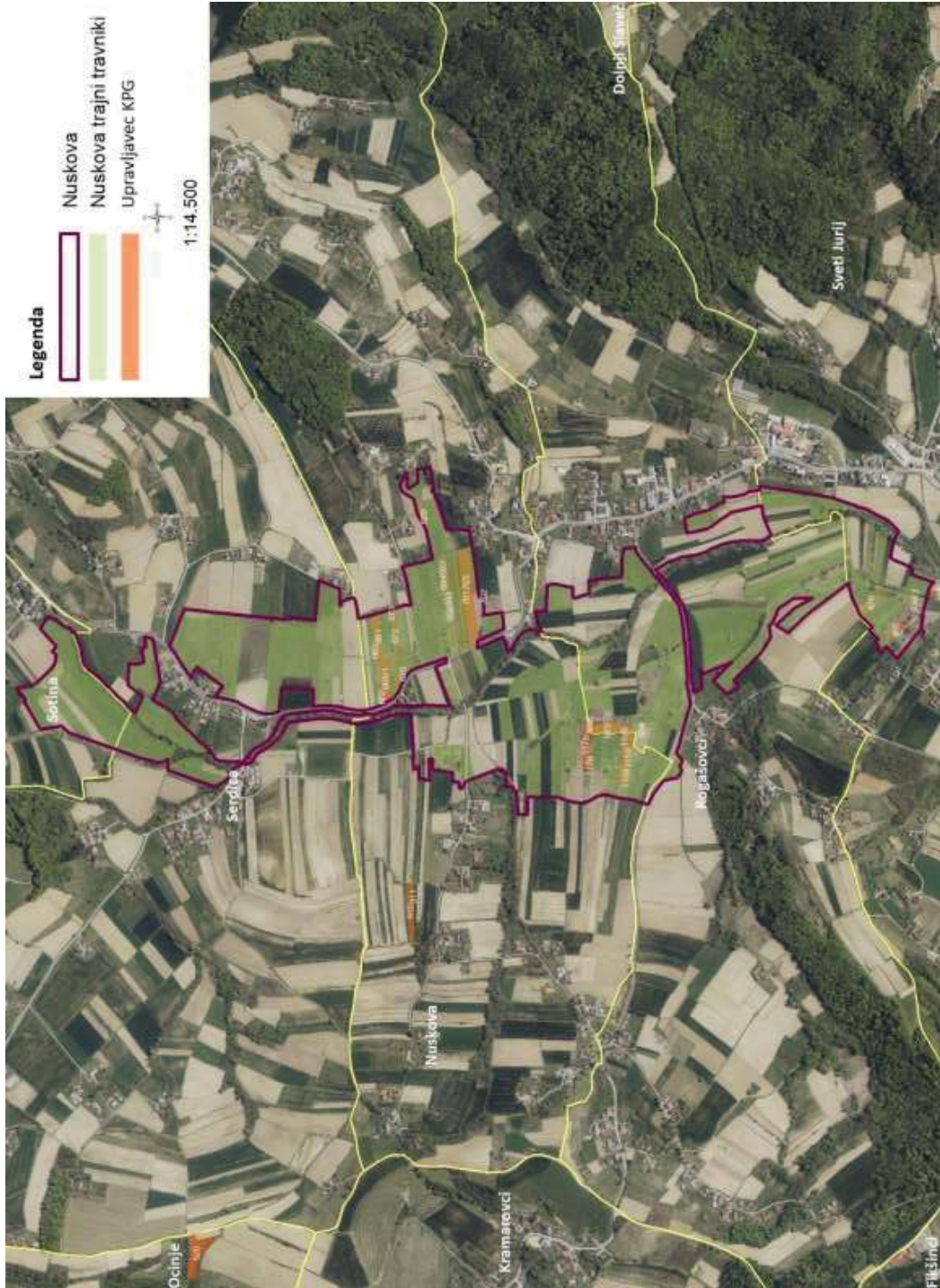


Območje H: Ženavljje

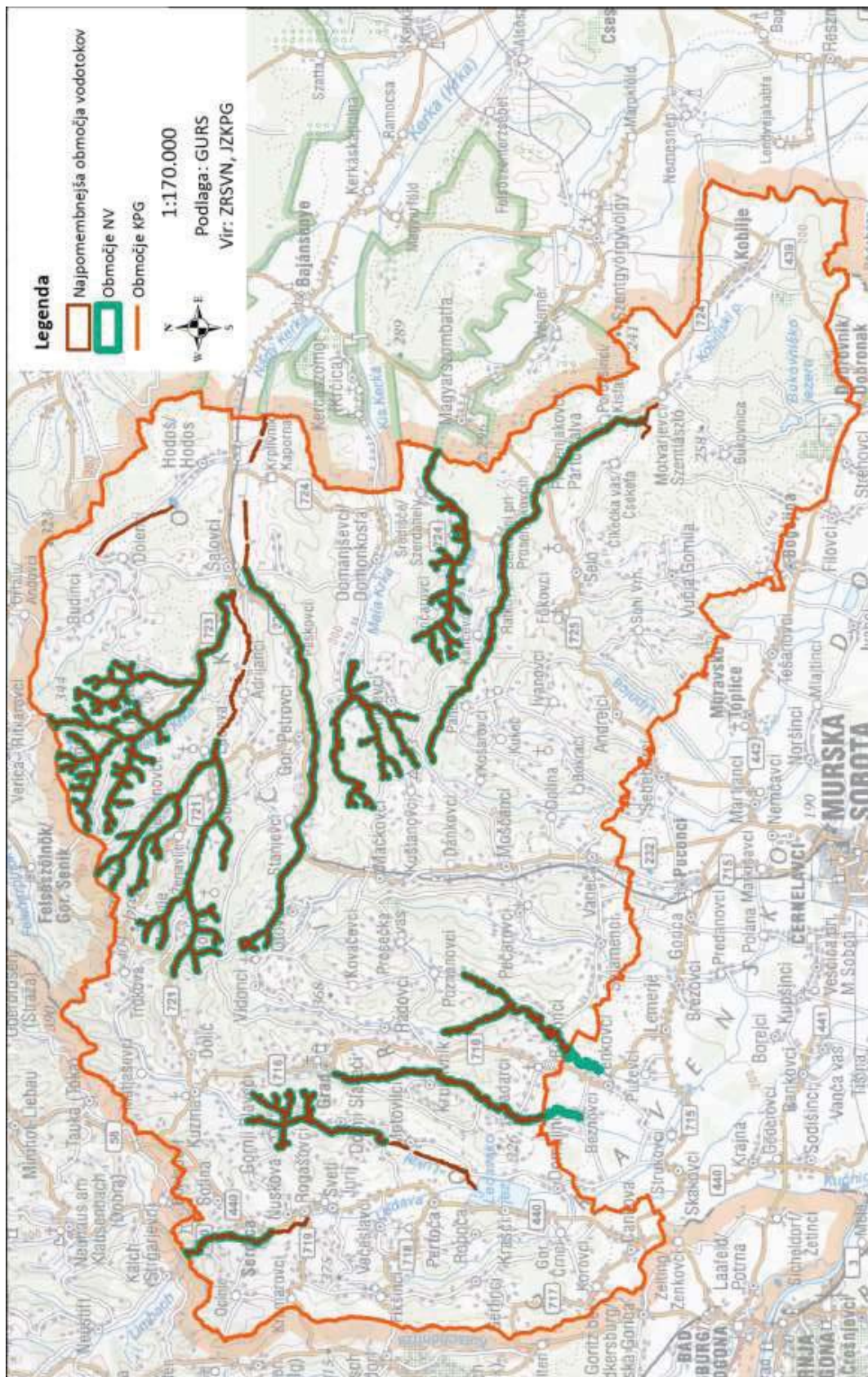
Območje I: Kuzma – Matjaševci



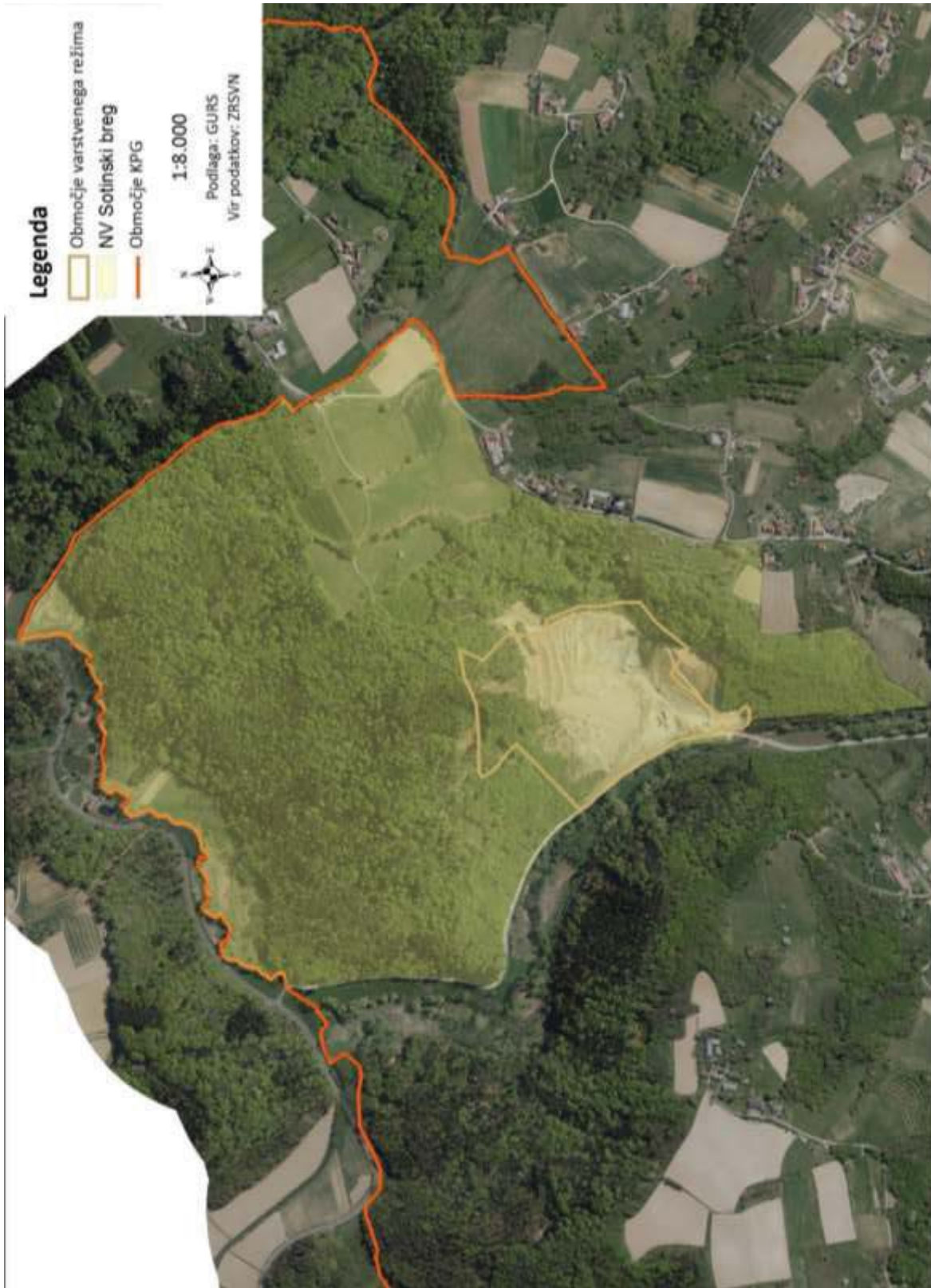
Območje J: Nuskova



Priloga 2.10. Območja vodotokov, ki so prepoznana kot najpomembnejša območja za ohranjanje ugodnih ekoloških razmer za zavarovane in varovane habitate in vrste.



Priloga 2.1.1. Območje varstva naravne vrednote (NV) Sotinski breg (EŠ 7531).



Priloga 2.12. Območje varstva naravne vrednote Grad – nahajališče bazalta in piroklastitov (EŠ 7338).

