

PRILOGA 1:

PROGRAM JAVNE SVETOVALNE SLUŽBE V ČEBELARSTVU ZA OBDOBJE 2010–2014

1. UVOD

Čebelarstvo je v Sloveniji tradicionalna kmetijska dejavnost. Že pred več kakor 230 leti je tedanje znanje podeželskega malega kmeta objavil Anton Janša (1734–1773), prvi učitelj čebelarstva na cesarskem Dunaju. Sto let pozneje je območje zaslovelo s svojo čebelo, ki je kmalu postala poznana po svetu kot podvrsta ali rasa *Apis mellifera carnica*.

V številnih deželah so avtohtone čebele zaradi vnašanja novih pasem z leti izginile, pri nas v Sloveniji pa se je čista avtohtona čebela ohranila vse do dandanes. Čebelarji jo zaradi svetlo sivih dlačic na obročkih zadka ljubkovalno imenujejo kranjska sivka (*Apis mellifera carnica*). Slovijo po svoji krotkosti, delavnosti in odlični orientaciji. Zaradi teh lastnosti cenimo našo kranjsko sivko ter njeno izjemno poslanstvo v kmetijstvu, gozdarstvu in ekologiji. Ker so za oskrbo in vzrejo čebel potrebni posebno znanje, vztrajno delo ter dolgoletne izkušnje, čebelarstvo upravičeno imenujemo »poezija kmetijstva«.

Zaradi pomembnosti naše avtohtone čebele se je Republika Slovenija z izjavo št. 42 v pristopni pogodbi k Evropski uniji zavezala, da si bo še naprej z različnimi ukrepi prizadevala ohraniti avtohtono kranjsko čebelo (*Apis mellifera carnica*) na svojem ozemlju. Podlaga za te ukrepe je 68. člen Zakona o živiloreji (Uradni list RS, št. 18/02, 110/02 – ZUreP-1 (8/03 – popr.), 110/02 – ZGO-1, 45/04 – ZdZPKG), ki v osmi alineji drugega odstavka opredeljuje kranjsko čebelo kot avtohtono pasmo, 70. člen tega zakona pa določa posebno varstvo te avtohtone pasme čebel.

Čebelarstvo ima danes v Sloveniji in drugod po svetu zelo velik gospodarski pomen. Čebelje pridelke – med, cvetni prah, vosek, propolis, matični mleček in čebelji strup – človek uporablja za hrano in kot pomoč pri lajšanju zdravstvenih težav. Prav tako pa so ti pridelki pomembni kot surovina za pridobivanje nekaterih živilskih in drugih proizvodov. Vrednost vseh čebeljih pridelkov pa je neprimerljiva s koristjo, ki jo imamo zaradi opravevanja čebel.

Naše medonosne čebele so najpomembnejše opravevalke žužkocvetnih rastlin. V sadjarstvu so ključnega pomena, saj se spomladi, ko je cvetenje največje, drugi možni opravevalci navadno šele dobro prebujajo iz zimskega spanca (npr. čmrlji, metulji) in tako le malo prispevajo k uspešnosti opravevanja.

Slovenija ima zaradi različnih podnebij (sredozemsko, panonsko, alpsko, celinsko) zelo različne pogoje za čebelarjenje. Raznoliko rastlinstvo omogoča pridelavo številnih sortnih vrst medu (kostanjev, lipov, cvetlični, akacijev, hojev, smrekov, ...), vendar so žal donosi na žužkocvetkah v primerjavi s pridelki drugod po svetu majhni.

2. NAMEN JAVNE SVETOVALNE SLUŽBE V ČEBELARSTVU

Izzivov oziroma težav v čebelarstvu ne manjka. Starostna struktura čebelarjev je neugodna, dejavnost ni rentabilna, še vedno pretijo čebelje bolezni, zlasti varoza, čebele in čebelarstvo pa zelo resno ogroža in omejuje uporaba kemičnih sredstev za varstvo rastlin.

Da bi se s temi izzivi uspešno spopadali, se je na podlagi Programa ukrepov na področju čebelarstva v Sloveniji v letih 2005–2007, ki ga je Republika Slovenija predložila Evropski komisiji leta 2004 (Komisija je program potrdila z odločbo), oblikovala celovita ideja o vzpostavitvi in delovanju svetovalne službe v čebelarstvu. Služba se je v obdobju od 2005 do 2007 financirala z nacionalnimi in evropskimi proračunskimi sredstvi (pravna podlaga Uredba Sveta (ES) št. 797/2004 z dne 26. aprila 2004 o ukrepih, ki izboljšujejo splošne pogoje za proizvodnjo in trženje čebelarskih proizvodov, UL L št. 125 z dne 28. 4. 2004, str. 1), delovala pa je v okviru Priznane rejske organizacije za kranjsko čebelo. Program svetovalne službe v čebelarstvu za obdobje 2010–2014 pomeni nadgradnjo prizadevanj za usposobitev in vzpostavitev svetovalne službe v čebelarstvu že v programu razvoja čebelarstva za obdobje 2005–2007. Svetovalna služba se mora sistemsko lotiti ozaveščanja in informiranja splošne javnosti in potrošnikov o pomenu in vlogi čebelarstva kot interdisciplinarne panoge, vlogi čebel pri opravevalnih funkcijah in pomenu zdravega in neoporečnega medu, ki je eno od redkih naravnih, zdravih živil. V programu so v nadaljevanju zastavljeni dolgoročni cilji, ki jih mora svetovalna služba uresničevati in med katerimi bi bilo treba nedvomno izpostaviti zagotavljanje pridelave zdrave in varne hrane oziroma čebeljih pridelkov in ohranjanje čistosti rase slovenske avtohtone kranjske čebele. Poseben poudarek mora svetovalna služba posvetiti tudi izboljševanju strukture čebelarstva v Republiki Sloveniji, usposobljenosti čebelarjev, da čim boljše vodijo svoje čebelarstvo in si prizadevajo za neoporečne in zdrave pridelke, hkrati pa s povečevanjem števila mlajših čebelarjev in večje dostopnosti do informiranosti starejših, zagotavljati enakomerno poseljenost čebel po Sloveniji ter s tem ohranjati neprecenljivo vlogo čebele kot opravevalke mnogih rastlinskih vrst.

Program za nekoliko daljše obdobje zagotavlja znane in stabilne pogoje dela, kar omogoča vzpostavitev usposobljene in učinkovite svetovalne službe oziroma dejavnosti, ki bo lahko usposabljala čebelarje in usmerjala razvoj čebelarstva v pogojih enotnega trga, tehnološkega napredka, okoljevarstvenih zahtev, zahtev zaščite potrošnika in varne hrane ter zaščite avtohtone kranjske čebele.

Bistvene sestavine javne svetovalne službe v čebelarstvu in programu svetovanja v čebelarstvu so:

Usposabljanje čebelarjev

Zaradi neustrezne izobrazbene in starostne strukture čebelarjev (povprečna starost je 65 let), želje po boljši tržni prepoznavnosti, prilagajanja nenehnim spremembam in novostim v čebelarstvu, se pojavljajo potrebe po znanjih o tehnologiji čebelarjenja, pravilni oskrbi čebeljih družin predvsem pri preprečevanju širjenja bolezni, zatiranju varoj, vzreji čebeljih družin in matic, ekonomiki pridelave in trženju čebeljih proizvodov, varni hrani, predpisih, informacijski tehnologiji ipd. Izvajalec javne svetovalne službe v čebelarstvu mora glede na potrebe vsako leto pripraviti letni program usposabljanja čebelarjev. Svetovalna služba pripravi za čebelarje v sodelovanju z ustreznimi strokovnimi ustanovami programe usposabljanj, namenjene posameznim specialističnim področjem.

Čebelarski krožki

Eden glavnih pomenov javne svetovalne službe v čebelarstvu je tudi informiranje in oblikovanje pozitivnega odnosa splošne javnosti, zlasti mladih, do kulture čebelarstva, tradicije in ohranjanja narave. Javna svetovalna služba v čebelarstvu s pomočjo mentorjev organizira čebelarske krožke, na katerih mladim predstavlja mnoge pomembne teme, jih seznanja z osnovami čebelarjenja in motivira za nadaljnje delo v čebelarstvu. V krožkih spoznavajo načine dejavnega varovanja in ohranjanja naravnega okolja ter medsebojno povezanost vpliva okolja in človekovih dejavnosti na njihovo zdravje.

Strokovno in promocijsko gradivo

Pomemben cilj javne svetovalne službe v čebelarstvu je omogočiti dostopnost strokovne in poljudne čebelarske literature čebelarjem in širši javnosti. V ta namen mora javna svetovalna služba vsakemu čebelarju omogočiti prejemanje mesečne strokovne literature o čebelarstvu, zlasti o boleznih in zdravstvenem varstvu čebel, tehnoloških napotkih, vzreji matic, medovitih rastlinah, prodaji medu, problematiki ostankov kemičnih sredstev v medu, rezultatih raziskav s področja čebelarstva v inštitutih doma in po svetu ter rezultatih in delu svetovalne službe v čebelarstvu, o napotkih za pravilno uporabo kemičnih sredstev za zaščito pred paraziti in prejemanje strokovnih revij s članki iz sorodnih panog kmetijstva, gozdarstva, medicine... Prav tako javna svetovalna služba v čebelarstvu pripravlja projekte, povezane s strokovnimi in promocijskimi temami, ki se usklajujejo v sklopu letnih programov.

Osebno svetovanje čebelarjem

Čebelarjem mora biti omogočeno tudi osebno svetovanje svetovalcev specialistov oziroma terenskih svetovalcev, in sicer s področja tehnologije čebelarjenja, varne hrane in ekonomike.

3. PRAVNA PODLAGA ZA IZVAJANJE NALOG JAVNE SVETOVALNE SLUŽBE V ČEBELARSTVU

Javna svetovalna služba v čebelarstvu je namenjena vsem slovenskim čebelarjem in uporabnikom, kot jih določa Uredba o koncesiji za opravljanje javne svetovalne službe v čebelarstvu. Pravno podlago za izvajanje nalog javne svetovalne službe predstavljajo:

1. Zakon o kmetijstvu,
2. Zakon o živinoreji,
3. Rejski program za kranjsko čebelo (*Apis mellifera carnica*, Pollmann 1879),
4. Okvir Skupnosti za državne pomoči v obliki nadomestila za javne storitve,
5. Zakon o gospodarskih javnih službah,
6. Uredba o koncesiji za opravljanje javne svetovalne službe v čebelarstvu,
7. Pravilnik o natančnih pogojih za izvajanje javne svetovalne službe v čebelarstvu,
8. Uredba (ES) št. 178/2002 Evropskega parlamenta in Sveta z dne 28. januarja 2002 o določitvi splošnih načel in zahtevah živilske zakonodaje, ustanovitvi Evropske agencije za varnost hrane in postopkih, ki zadevajo varnost hrane,
9. Uredba Evropskega parlamenta in Sveta (ES) št. 852/2004 z dne 29. aprila 2004 o higieni živil,
10. Uredba (ES) št. 853/2004 Evropskega parlamenta in Sveta z dne 29. aprila 2004 o posebnih higienskih pravilih za živila živalskega izvora,

11. Uredba (ES) Evropskega parlamenta in Sveta št. 854/04 o določitvi posebnih predpisov za organizacijo uradnega nadzora proizvodov živalskega izvora, namenjenih za prehrano ljudi,
12. Uredba Komisije (ES) št. 1663/2006 z dne 6. novembra 2006 o spremembi Uredbe Evropskega parlamenta in Sveta (ES) št. 854/2004 o določitvi posebnih predpisov za organizacijo uradnega nadzora proizvodov živalskega izvora, namenjenih za prehrano ljudi,
13. Uredba Sveta (EGS) št. 2377/90 z dne 26. junija 1990 o določitvi postopka Skupnosti za določanje najvišjih mejnih vrednosti ostankov zdravil za uporabo v veterinarski medicini v živilih živalskega izvora,
14. Uredba Sveta (ES) št. 510/2006 o zaščiti geografskih označb in označb porekla za kmetijske proizvode in živila,
15. Pravilnik o zootehniških standardih za plemensko kranjsko čebelo,
16. Pravilnik o označevanju čebelnjakov in stojišč,
17. Pravilnik o katastru čebelje paše, čebelarskem pašnem redu, prometu s čebelami in programu napovedi medenja,
18. Pravilnik o pogojih za priznanje rejskih organizacij, ki vodijo ali ustanavljajo izvorno rodovniško knjigo za plemenske kranjske čebele,
19. Pravilnik o pogojih za odobritev vzrejališč čebeljih matic, testnih postaj in priznanje drugih organizacij v čebelarstvu ter o pogojih glede reje in prometa s čebeljim plemenskim materialom,
20. Pravilnik o medu,
21. Pravilnik o določitvi območij v Republiki Sloveniji, ki so primerna za ekološko čebelarjenje,
22. Pravilnik o ekološki pridelavi in predelavi kmetijskih pridelkov in živil,
23. Pravilnik o higieni živil,
24. Pravilnik o postopkih za priznavanje označb posebnih kmetijskih pridelkov oziroma živil,
25. Zakon o zdravstveni ustreznosti živil in izdelkov ter snovi, ki prihajajo v stik z živilo,
26. Zakon o veterinarskih merilih skladnosti,
27. Pravilnik o obratih na področju živil živalskega izvora.

4. NALOGE JAVNE SVETOVALNE SLUŽBE V ČEBELARSTVU

Naloge javne svetovalne službe v čebelarstvu za uresničevanje njenih dolgoročnih in kratkoročnih oziroma letnih ciljev so:

- svetovanje na področju tehnologije, ekonomike in zagotavljanja varne hrane,
- svetovanje pri izdelavi razvojnih načrtov za čebelarstva (investicije, poslovni načrti, območni razvojni načrti itd.),
- svetovanje pri uveljavljanju ukrepov skupne kmetijske politike v čebelarstvu,
- svetovanje pri organizaciji in delovanju organizacij pridelovalcev (združevanje na področju pridelave, predelave in trženja čebeljih pridelkov in izdelkov),
- svetovanje pri zakonodaji in izvajanju predpisov, ki urejajo čebelarstvo,
- sodelovanje pri pripravi razvojnih programov v čebelarstvu,

- ozaveščanje mladine in širše javnosti o pomenu čebelarstva,
- druge svetovalne naloge v čebelarstvu.

Naloge opravljajo svetovalci specialisti, osnovna mreža svetovalne službe pa je pokrita s terenskimi svetovalci. Svetovalci specialisti delujejo v okviru svojih nalog na celotnem območju Slovenije.

4.1. SVETOVALCI SPECIALISTI

Za svetovanje so oblikovana tri specialistična področja (tehnologija, ekonomika, zagotavljanje varne hrane).

Splošne naloge svetovalcev specialistov so:

1. rešujejo strokovna vprašanja v čebelarstvu,
2. beležijo težave, ki jih imajo čebelarji in z njimi seznanjajo raziskovalne ustanove in sodelujejo v raziskovalnih projektih,
3. izsledke raziskav objavljajo v strokovni literaturi in jih prenašajo v prakso,
4. sodelujejo pri usposabljanju čebelarjev,
5. sodelujejo z različnimi ministrstvi pri pripravi razpisov za čebelarje,
6. pripravljajo in objavljajo strokovne prispevke,
7. sodelujejo pri načrtovanju razvojnih programov v čebelarstvu,
8. analizirajo stanje in možnosti razvoja v panogi in na svojem strokovnem področju,
9. opravljajo terensko svetovanje in
10. svetovanje s področja zaščitene proizvodov.

Poleg teh nalog posamezni specialisti svetujejo s svojega specialističnega področja:

1. Specialist za tehnologijo namenja poseben poudarek sodelovanju z raziskovalnimi ustanovami pri iskanju optimalnih rešitev na področju tehnologije čebelarjenja (panjski sistemi, izkoriščanje paše, vzreja čebeljih družin, rodovniških ter gospodarskih matic ipd.), svetovanju v zvezi s tehnološkimi vprašanji v čebelarstvu, organiziranju prikazov novosti v tehnologijah čebelarjenja in podobno.
2. Specialist za ekonomiko svetuje pri izdelavi razvojnih načrtov za čebelarstvo (investicije, poslovni načrti, regijski razvojni načrti ipd.), zbira podatke za izdelavo kalkulacij v čebelarstvu, spremlja cene čebeljih pridelkov, čebeljih družin in matic na svetovnem trgu ter svetuje čebelarjem pri trženju.
3. Specialist za varno hrano sodeluje z raziskovalnimi ustanovami, Veterinarsko fakulteto, Nacionalnim veterinarskim inštitutom pri iskanju optimalnih rešitev v preventivi pred kužnimi boleznimi in higijene v čebelarstvu, svetuje glede kakovosti in varnosti čebeljih pridelkov, pridelave in predelave varne hrane, čebeljih pridelkov (HACCP), dobre čebelarske prakse in podobno.

Specialistično svetovanje s svetovalci specialisti mora biti zagotovljeno po celotnem ozemlju Slovenije.

Svetovalci specialisti morajo vsako leto opraviti oziroma zagotoviti naslednje naloge:

<ul style="list-style-type: none">• Priprava in izdaja člankov, prispevkov, navodil na področju čebelarstva
<ul style="list-style-type: none">• Usposabljanje čebelarjev, priprava programov in prenos znanstvenih izsledkov v prakso s pripravo vsebin
<ul style="list-style-type: none">• Izobraževanje mladih
<ul style="list-style-type: none">• Krožki v šolah
<ul style="list-style-type: none">• Sodelovanje na seminarjih, posvetih, sejnih, razstavah
<ul style="list-style-type: none">• Svetovanje s področja čebelarstva
<ul style="list-style-type: none">• Svetovanje o promociji in ozaveščanje širše javnosti o pomenu čebelarstva
<ul style="list-style-type: none">• Sodelovanje s strokovnimi komisijami in ustanovami
<ul style="list-style-type: none">• Raziskovalno delo za potrebe svetovanja
<ul style="list-style-type: none">• Svetovanje pri vodenju pašnih redov
<ul style="list-style-type: none">• Priprava promocijskih projektov, priprava in izdaja promocijskih gradiv in gradiv, namenjenih usposabljanju
<ul style="list-style-type: none">• Lastno izobraževanje

Urni obseg načrtovanih in izvedenih nalog se določi v letnem programu dela javne svetovalne službe v čebelarstvu, ki ga skladno z 9. členom Uredbe o koncesiji za opravljanje javne svetovalne službe v čebelarstvu (Uradni list RS, št. 83/09) pripravi Ministrstvo za kmetijstvo, gozdarstvo in prehrano.

4.2. TERENSKI SVETOVALCI

Svetovalci, ki delujejo na terenu, predstavljajo osnovno mrežo svetovalne službe, so prvi stik s čebelarji. Svetujejo splošno, v posebnih primerih pa uporabnika napotijo do svetovalca specialista. Program dejavnosti terenskih svetovalcev v čebelarstvu temelji na:

- metodah svetovanja,
- metodah usposabljanja čebelarjev,
- metodah izvajanja tehnoloških ukrepov v čebelarstvu ter
- opozarjanju čebelarjev na ukrepe za preprečevanje širjenja bolezni in higieno v čebelarstvu.

Terenski svetovalci morajo biti dodatno usposobljeni čebelarji in so pomoč svetovalcem specialistom, ki svetovanja po celotnem ozemlju Republike Slovenije ne morejo tako intenzivno pokrivati. Osnovna mreža svetovalne službe mora zagotavljati najmanj 60 terenskih svetovalcev.

Naloge terenskih svetovalcev:

1. izvajanje splošnih preventivnih ukrepov in pregledovanje čebeljih družin,
 - svetovanje čebelarju, kako izvajati splošne zaščitne ukrepe in pregledovanje čebeljih družin,
 - ocenjevanje pravilnost razvoja čebeljih družin v različnih pogojih reje in ugotavljanje morebitnih sprememb v obnašanju čebel in spremembe na zalegi,

- usposabljanje čebelarjev za ugotavljanje nepravilnosti v razvoju čebel, seznanjanje čebelarjev z apitehničnimi ukrepi in splošnimi preventivnimi ukrepi v čebelarstvu,
- sodelovanje z veterinarsko službo za diagnostiko čebeljih bolezni in drugimi raziskovalnimi in razvojnimi organizacijami v okviru vsebin Rejskega programa za Kranjsko čebelo,
- izvajanje in sodelovanje pri monitoringu, ki ga za čebelarstvo (čebelji pridelki, tehnologija, izgube čebel) odreja pristojno ministrstvo,
- načrtovanje in izvajanje usposabljanj, delavnic za čebelarje s področja delovanja službe ter o higieni, preventivi, znamenjih bolezni, zastrupitvah, drugih nepatogenih dejavnikih, nepravilnostih v razvoju...

2. svetovanje o pripravi čebel na prevoz in prevozih čebel ter izkoriščanju paše,

3. izvajanje interne kontrole,

4. lastno izobraževanje.

Urni obseg načrtovanih in izvedenih nalog se določi v letnem programu dela javne svetovalne službe v čebelarstvu, ki ga skladno z 9. členom Uredbe o koncesiji za opravljanje javne svetovalne službe v čebelarstvu (Uradni list RS, št. 83/09) pripravi Ministrstvo za kmetijstvo, gozdarstvo in prehrano.

4.3. DINAMIKA IZVAJANJA

Javna svetovalna služba v čebelarstvu mora storitve svetovanja uporabnikom zagotavljati neprekinjeno v celotnem obdobju trajanja koncesije in v skladu z letnimi programi dela.

5. DOLGOROČNI CILJI SVETOVALNE SLUŽBE V ČEBELARSTVU

Dolgoročni cilji in okvirni časovni ali drugi kazalniki za merjenje uspešnosti in njihovo uresničitev so:

1.) ohranjanje čistosti rase kranjske čebele: z vključevanjem čebelarjev v rejski program (do leta 2014 vsaj 80 % vseh slovenskih čebelarjev vključenih v rejski program, povečati letno vzrejo rodovniških matic s 300 na 1.200 in gospodarskih matic s 40.000 na 70.000);

2.) zagotavljanje enakomerne poseljenosti čebel z razpršenostjo stojišč (čebelnjakov) na območju Slovenije in tako s pomočjo čebel ohranjati raznovrstnost rastlinstva: vzpostavitev in strokovno izvajanje pašnih redov (delujoči pašni redi na celotnem območju Slovenije);

3.) zagotavljanje pridelave in predelave zdrave in varne hrane: s svetovanjem čebelarjem osebno, na delavnicah, usposabljanjih itd. (vsako leto vsaj 10 % slovenskih čebelarjev na novo vključenih v usposabljanje o dobrih higienskih navadah v čebelarstvu);

4.) izboljšanje ekonomičnosti in donosnosti čebelarske pridelave in predelave: povečevanje čebelarstev (povečati delež čebelarstev z 20–50 čebeljimi družinami z 20 % na 30 % do 2014, določiti priporočljive minimalne cene in izdelati kalkulacije lastne cene, spodbujati poslovno povezovanje in usposabljanje čebelarjev na področju modernih tehnoloških rešitev – vsaj polovico vseh čebelarjev do leta 2014 vključenih v usposabljanje);

5.) ohranjanje staleža čebeljih družin: z usposabljanjem čebelarjev na področju preventive pred boleznimi čebel (letno vsaj 30 % čebelarjev na novo vključenih v usposabljanje o preventivi, ohraniti manj kakor 10 % izgube čebeljih družin na letni ravni);

6.) povečanje števila mlajših čebelarjev (čebelarski krožki na šolah, letno vsaj 5 % novih krožkov, izvajanje začetnih tečajev za vsaj 100 začetnikov letno);

7.) interesno povezovanje vzrejevalcev (organiziranje »Vzrejno informacijskega centra«).

6. KRATKOROČNI (LETNI) CILJI SVETOVALNE SLUŽBE V ČEBELARSTVU

Ti splošni cilji z merljivimi indikatorji uspešnosti, ki jih za vsako leto posebej določi Ministrstvo za kmetijstvo, gozdarstvo in prehrano v okviru letnega programa, kakor ga določa 9. člen Uredbe o koncesiji za opravljanje javne svetovalne službe v čebelarstvu (Uradni list RS, št. 83/09), so predvsem:

1. usposabljanje čim večjega števila čebelarjev za lastno vzrejo in odbiro kakovostnih matic z značilnimi lastnostmi za kranjsko sivko z vključevanjem čebelarjev v različne oblike usposabljanja (indikator: število usposabljanj);

2. seznanjanje javnosti o pomenu čebel za pridelavo hrane, izdelava in distribucija promocijskega ter drugega gradiva čebelarjem in širši javnosti (indikator: število predstavitev, člankov, sejmov, ...);

3. organiziranje raznih oblik usposabljanja za izboljšanje ekonomičnosti in donosnosti čebelarstva pridelave in predelave, pomoč čebelarjem pri zagotavljanju pogojev za ugodno zdravstveno stanje čebel in pri zagotavljanju pogojev za pridelavo varne hrane (indikatorji: število usposabljanj, delavnic, povečanje števila usposobljenih čebelarjev, manjše izgube čebel, kvalitetnejši pridelki);

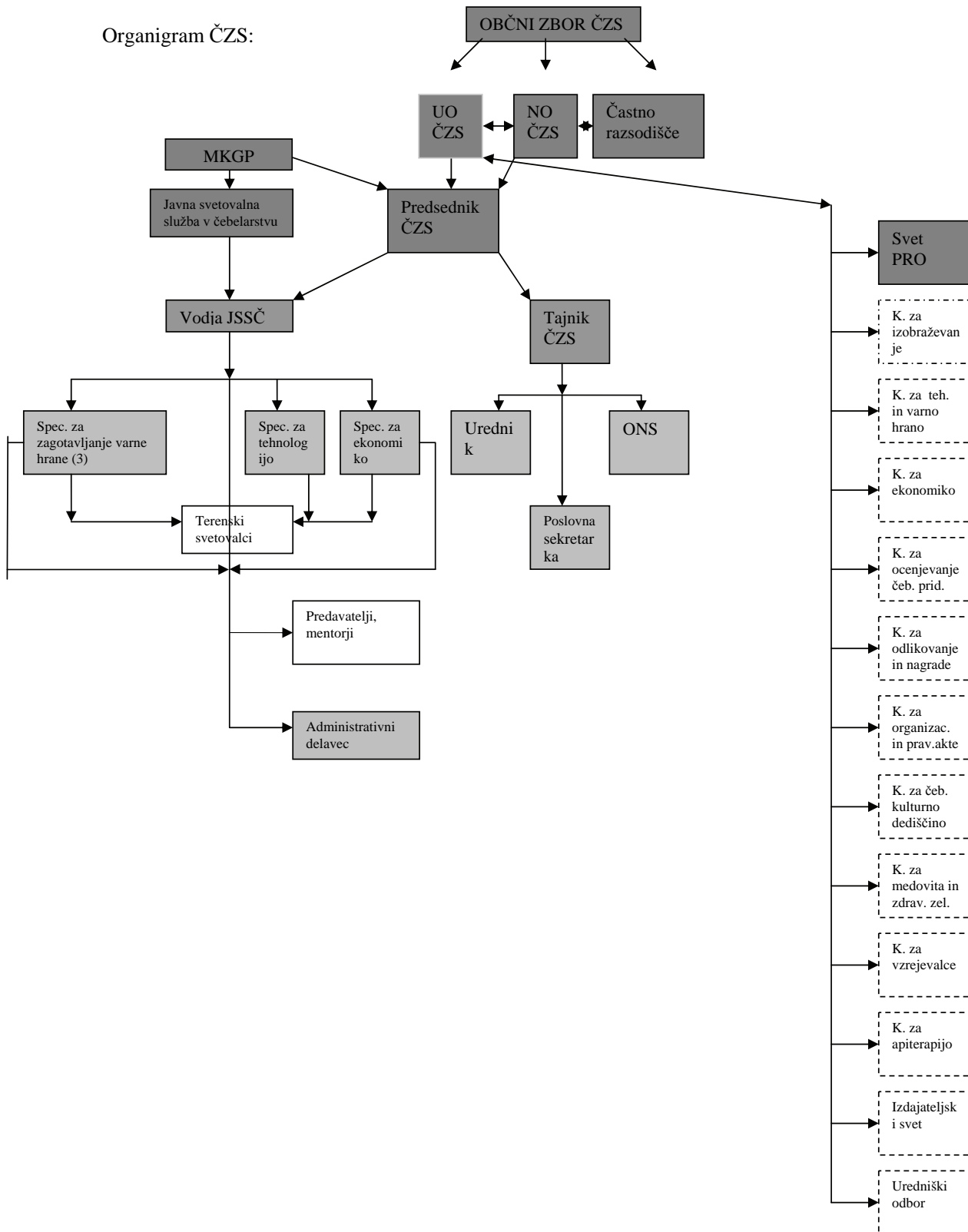
4. spodbujanje mladih za rejo čebel z organiziranjem čebelarskih krožkov in pomočjo pri njihovem delovanju v čebelarskih krožkih (indikator: število krožkov, povečanje števila učencev v krožkih);

5. spodbujanje čebelarjev za organiziranje drugih oblik združevanja na področju pridelave, predelave in trženja čebeljih pridelkov (indikator: število člankov, usposabljanj).

7. ORGANIZIRANOST JAVNE SVETOVALNE SLUŽBE V ČEBELARSTVU

Javno svetovalno službo v čebelarstvu v obdobju od 2010 do 2014 izvaja na podlagi **Koncesijske pogodbe št. 2311-08-000092 o koncesiji za izvajanje javne svetovalne službe v čebelarstvu** Čebelarska zveza Slovenije.

Organigram ČZS:



8. FINANCIRANJE JAVNE SVETOVALNE SLUŽBE IN POROČANJE

Dejavnosti javne svetovalne službe v čebelarstvu so financirane oziroma sofinancirane iz sredstev proračuna Republike Slovenije. Izvajalec vsak mesec pošlje Ministrstvu za kmetijstvo, gozdarstvo in prehrano poročilo o opravljenih nalogah z opisom izvedenih vsebin, prikazom stroškov in dokazili o izvedenem programu v skladu z letnim programom ministrstva.

Mesečna poročila

Koncesionar pošlje mesečno poročilo o opravljenih nalogah Ministrstvu za kmetijstvo, gozdarstvo in prehrano do vsakega 10. v mesecu za prejšnji mesec.

Poročilo vsebuje:

- opis posameznih nalog, izvedenih na posameznih specialističnih področjih;
- število opravljenih ur po posameznih specialističnih področjih in nalogah;
- posebna opažanja, ugotovitve, opombe in podobno;
- specifikacijo stroškov po sredstvih za plače, stroških, povezanih z delom, materialnih stroških, po posameznih računih.