

PROGRAM IN KRITERIJI OCENJEVANJA NA VOZNIŠKEM IZPITU

1. NAMEN IN CILJ VOZNIŠKEGA IZPITA

Na voznških izpiti je potrebno oceniti, ali imajo kandidati za voznike motornih in priklopnih vozil:

– potrebno **znanje, spretnost in obnašanje**, da lahko:

- **zagotavljajo** varno in tekoče odvijanje prometa ter hkrati:
- **upoštevajo** druge udeležence, še zlasti najšibkejše in najbolj izpostavljene.

V nadaljevanju so opisane minimalne zahteve, ki jih morajo izpolnjevati kandidati za voznike na voznškem izpitu. Vozniški izpiti so sestavljeni iz:

- teoretičnega dela, ki ga predstavlja teoretični preizkus, in nato
- praktičnega dela, ki ga predstavlja preizkus spretnosti in obnašanja.

2. TEORETIČNI PREIZKUS

2.1. Oblika

Izbrana oblika teoretičnega preizkusa je taka, ki zagotavlja, da bo kandidat za voznika prikazal zahtevano znanje, navedeno v vsebini teoretičnega preizkusa.

2.2. Vsebina

Vsebina teoretičnega preizkusa je naslednja:

VSEBINA TEORETIČNEGA PREIZKUSA ZA VSE KATEGORIJE VOZIL	
Cestno prometna pravila in predpisi	<ul style="list-style-type: none"> • načela cestnega prometa • dolžnostno ravnanje v prometu • prometni znaki in označbe • posebni svetlobni in zvočni signali, ki označujejo vozila s prednostjo in vozila za spremstvo • pravila prednosti v cestnem prometu • omejitve hitrosti
Voznik	<ul style="list-style-type: none"> • pomembnost odnosa in pazljivosti do drugih uporabnikov cest • zaznavanje, presoja in odločanje o rekreacijskem času • spremembe v obnašanju pri vožnji zaradi vpliva alkohola, mamil in zdravil, duševnega stanja in utrujenosti
Cesta	<ul style="list-style-type: none"> • najpomembnejša načela glede spoštovanja varnostne razdalje med vozili • načela glede zavornih razdalj in sposobnost oprijemanja cestišča v različnih vremenskih in cestnih pogojih • dejavniki tveganja pri vožnji v različnih pogojih na cesti, še zlasti, ker se spreminjajo z vremenom in so podnevi in ponoči različni • lastnosti različnih vrst cest in zakonske zahteve

Drugi uporabniki cest	<ul style="list-style-type: none"> • specifični dejavniki tveganja, povezani s pomanjkanjem izkušenj drugih uporabnikov cest • najranljivejše kategorije uporabnikov, kot so otroci, pešci, kolesarji in težje gibljivi ljudje • tveganja, vključena pri premikih in vožnji različnih vrst vozil in zaradi različnih vidnih polj
Potrebni varnostni ukrepi pri stopanju iz vozila	<ul style="list-style-type: none"> • najpomembnejša načela glede varnostnih ukrepov pri stopanju iz vozila
Mehanični vidiki v zvezi s prometno varnostjo	<ul style="list-style-type: none"> • odkrivanje najpogostejših napak pri krmiljenju, zavornih sistemih, pnevmatikah, lučeh in smernih kazalcih, reflektorjih, vzratnih ogledalih, vetrobranskem steklu in brisalcih, izpušnem sistemu, varnostnih pasovih in zvočnih opozorilnih naprav
Varnostna oprema vozila	<ul style="list-style-type: none"> • raba varnostnih pasov in naslonjal za glavo • varnostna oprema za otroka
Raba vozila v odnosu do okolja	<ul style="list-style-type: none"> • ustrezna raba zvočnih opozorilnih naprav • zmerna poraba goriva • omejitev emisij onesnaževalcev okolja
Splošna pravila in predpisi	<ul style="list-style-type: none"> • administrativni dokumenti, potrebni za rabo vozil • ravnanje v primeru nesreče (postavitve varnostnega trikotnika, sprožitve alarma, pomoč žrtvam) • varnost glede vozila, prevažanje tovora in oseb

**POSEBNE DOLOČBE GLEDE VSEBINE TEORETIČNEGA PREIZKUSA
ZA KATEGORIJE AM, A1, A2, A**

Obvezno preverjanje splošnega znanja o:	<ul style="list-style-type: none"> • uporabi zaščitnih potrebščin, kot so rokavice, zaščitna oblačila, motoristični škornji oziroma drugo zaščitno obuvalo in zaščitna čelada • vidnosti voznikov motornih koles za druge uporabnike cest • dejavnikih tveganja, ki se nanašajo na različne pogoje na cesti s poudarkom posebne pozornosti spolzkim delom, kot so pokrovi odtočnih kanalov, talne označbe (črte, puščice), tramvajski tiri • mehaničnih vidiki v zvezi s prometno varnostjo z dodatno pozornostjo stikalu za ustavitev v sili, nivoju olja v motorju, lučeh, smernih kazalcev, zvočnih in opozorilnih naprav, kontrolnih luči na armaturni plošči, stanje pnevmatik, krmilnega mehanizma in verige
--	--

**POSEBNE DOLOČBE GLEDE VSEBINE TEORETIČNEGA PREIZKUSA
ZA KATEGORIJE C1, C1E, C, CE, D1, D1E, D, DE**

Obvezno preverjanje splošnega znanja o:

- pravilih o urah vožnje in postankih
- uporabi opreme za registriranje
- uporabi nadzorne naprave za kontrolo dela voznika in gibanja vozila v cestnem prometu (tahograf)
- pravilih glede vrste prevoza blaga ali potnikov
- dokumentih o vozilu in transportnih dokumentih, potrebnih za domači in mednarodni prevoz blaga in potnikov
- ravnanju v primeru prometne nesreče, ki jih je treba sprejeti po nesreči ali podobnem dogodku, vključno z ukrepanjem v sili, kot sta evakuacija potnikov in osnovno znanje prve pomoči
- varnostnih ukrepov, ki jih je treba sprejeti med odstranjevanjem in zamenjavo koles
- pravilih o masi in dimenzijah vozil
- oviranju vidnega polja zaradi lastnosti vozil
- varnostnih dejavnikov glede obremenitve vozil - nadzor tovora (nalaganje in pričvrstitev), težave z različnimi vrstami tovora (npr. tekočine, viseči tovari...), natovarjanje in raztovarjanje blaga in uporaba opreme za natovarjanje (samo kategorije C1, C1E, C, CE)
- voznikovi odgovornosti glede prevoza potnikov; udobje in varnost potnikov, prevoz otrok (samo kategorije D1, D1E, D, DE)
- predpisanih počitkih pred pričetkom vožnje in med njo
- načelih konstrukcije in delovanja motorjev z notranjim izgorevanjem, tekočin (npr. motorno olje, hladilna tekočina, tekočin za hidravlične mehanizme, tekočini za pranje vetrobranskega stekla), sistema izgorevanja goriva, električnega sistema, sistema vžiga, prenosa (sklopke, menjalnika itd.)
- podmazovanju in zaščiti pred zmrzovanjem
- načelih konstrukcije, montaže in pravilne uporabe pnevmatik ter skrbi zanje
- delovanju in dnevnem vzdrževanju servo sistemov za zaviranje in krmiljenje, ter o uporabi sistema pri blokiranju koles
- delovanju in dnevnem vzdrževanju sistemov sklopk (samo kategorije C1E, CE, D1E, DE)
- metodah za določanje vzrokov okvar
- preventivnem vzdrževanju vozil in potrebnih tekočih popravil
- voznikovi odgovornosti glede prevzema, prevoza in dobave blaga v skladu z dogovorjenimi pogoji (samo kategorije C1, C1E, C, CE)

**POSEBNE DOLOČBE GLEDE VSEBINE TEORETIČNEGA PREIZKUSA
ZA KATEGORIJU F**

Obvezno preverjanje splošnega znanja o:	<ul style="list-style-type: none">• pravilih o masi in dimenzijah vozil• oviranju vidnega polja zaradi lastnosti vozil• varnostnih dejavnikov glede obremenitve vozil - nadzor tovora (nalaganje in pričvrstitev), težave z različnimi vrstami tovora (npr. tekočine, viseči tovari...), natovarjanje in raztovarjanje blaga in uporaba opreme za natovarjanje• varnostnih ukrepov, ki jih je treba sprejeti med odstranjevanjem in zamenjavo koles• načelih konstrukcije in delovanja motorjev z notranjim izgorevanjem, tekočin (npr. motorno olje, hladilna tekočina, tekočin za hidravlične mehanizme, tekočini za pranje vetrobranskega stekla), sistema izgorevanja goriva, električnega sistema, sistema vžiga, prenosa (sklopke, menjalnika itd.)• podmazovanju in zaščiti pred zmrzovanjem• načelih konstrukcije, montaže in pravilne uporabe pnevmatik ter skrbi zanje• delovanju in dnevnem vzdrževanju servo sistemov za zaviranje in krmiljenje, ter o uporabi sistema pri blokiranju koles• delovanju in dnevnem vzdrževanju sistemov sklopke• metodah za določanje vzrokov okvar• preventivnem vzdrževanju vozil in potrebnih tekočih popravil• varno delo s traktorskimi priključki
--	--

**POSEBNE DOLOČBE GLEDE VSEBINE TEORETIČNEGA PREIZKUSA
ZA KATEGORIJU G**

Obvezno preverjanje splošnega znanja o:	<ul style="list-style-type: none">• pravilih o teži in dimenzijah vozil• oviranju vidnega polja zaradi lastnosti vozil• varnostnih dejavnikov glede obremenitve vozil - nadzor tovora (nalaganje in pričvrstitev), težave z različnimi vrstami tovora (npr. tekočine, viseči tovari...), natovarjanje in raztovarjanje blaga in uporaba opreme za natovarjanje• varnostnih ukrepov, ki jih je treba sprejeti med odstranjevanjem in zamenjavo koles• metodah za določanje vzrokov okvar• preventivnem vzdrževanju vozil in potrebnih tekočih popravil• varno delo z delovnimi stroji in motokultivatorji
--	--

2.3. Kriteriji ocenjevanja znanja

Če kandidat na teoretičnem preizkusu ne doseže najmanj 90 odstotkov skupnega števila zahtevanih točk ali ne odgovori pravilno na dve vprašanji, na testni poli ovrednoteni s 5 točkami oziroma označeni kot bolj pomembni vprašanji, se oceni, da teoretičnega dela izpita ni opravil.

2.4. Trajanje

Čas, namenjen opravljanju teoretičnega preizkusa, ne sme biti daljši od 45 minut za vsako posamezno kategorijo.

3. PREIZKUS SPRETNOSTI IN OBNAŠANJA

Preizkus je sestavljen iz treh delov. Vsak posamezni del zajema določene elemente, ki jih je potrebno preizkusiti in so prilagojeni kategoriji vozila, za katero kandidat opravlja preizkus:

- prvi del zajema pripravo na vožnjo in tehnično preveritev vozila glede na prometno varnost;
- drugi del zajema preizkus spretnosti z vozilom, kar pomeni preizkušanje posebnih elementov, ki jih je potrebno preveriti glede na prometno varnost;
- tretji del zajema preizkus obnašanja v prometu.

Elementi preizkusa spretnosti se izvajajo posamezno ali v različnih medsebojnih povezavah. V kolikor zaradi konstrukcijskih lastnosti vozila elementov ni mogoče izvesti, lahko ocenjevalec odredi, da se preizkušanje prilagodi vozilu. Takšno prilagoditev zabeleži na obrazcu za ocenjevanje kot »prilagojen-i element-i na vozilo znamke ..., tip vozila...«. Preizkušanje posameznih elementov lahko poteka povezano, kar je odvisno od velikosti neprometne površine.

3.1. PRAKTIČNI DEL VOZNIŠKEGA IZPITA ZA KATEGORIJE A1, A2, A

Kandidata je najprej potrebno preizkusiti na neprometni površini. Če je ta del uspešno opravil in pokazal, da zadovoljivo obvlada motorno kolo, se preizkusi še pri vožnji v prometu.

3.1.1. Priprava na vožnjo in tehnična preveritev vozila

Na tem delu vozniškega izpita mora kandidat pokazati, da je sposoben priprave na varno vožnjo. V ta namen mora izpolniti naslednje zahteve:

- poznati mora bistvene tehnične podatke o vozilu s katerim opravlja vozniški izpit (tip vozila, prostornina motorja, moč, masa vozila, tlak v pnevmatikah);
- pokazati mora, da zna na vozilu preveriti stanje: pnevmatik, zavor, krmilnega mehanizma, verige, nivoja olja v motorju, luči, smernih kazalcev, zvočnih in opozorilnih naprav, kontrolnih luči na armaturni plošči in stikala za ustavitev v sili;
- pravilno si mora namestiti zaščitno opremo, kot so zaščitna oblačila, motoristični škornji oziroma drugo zaščitno obuvanje, zaščitna čelada in rokavice.

Preizkus zgoraj omenjenih zahtev je obvezen pri opravljanju izpita iz kategorij A1, A2 in A.

3.1.2. Preizkus spretnosti z vozilom

Na preizkusu spretnosti se ugotavlja kandidatova sposobnost izvedbe posebnih elementov, s katerimi dokaže, da obvlada tehniko vožnje z motornim kolesom. Posebni elementi na neprometni površini se izvajajo posamezno ali v različnih medsebojnih povezavah, glede na obliko in velikost poligona. Posamezni elementi preizkušanja so opisani in skicirani v točkah 3.1.2.1 do 3.1.2.9.. Dimenzije posameznih elementov preizkušanja so opisane v metrih. V kolikor zaradi konstrukcijskih lastnosti vozila elementov preizkušanja ni mogoče izvesti, lahko član izpitne komisije odredi, da se mere prilagodijo vozilu. Takšno prilagoditev član izpitne komisije zabeleži na obrazcu za ocenjevanje kot »prilagojen - i element - i na vozilo znamke ..., tip vozila...«. Preizkušanje posameznih elementov lahko poteka povezano, kar je odvisno od velikosti neprometne površine.

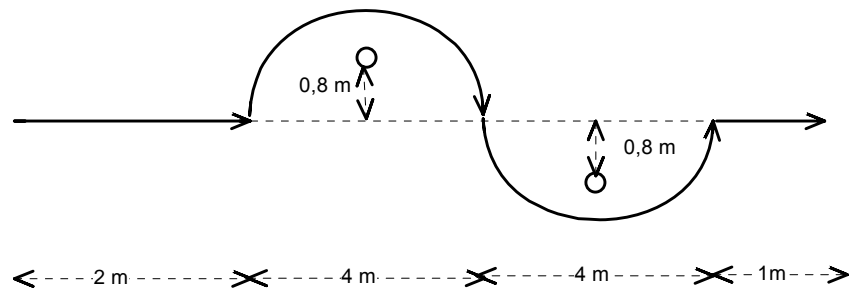
V primeru dežja, ali drugih neugodnih vremenskih okoliščinah, mora član izpitne komisije kandidata za voznika motornih koles opomniti, da hitrost pri preizkušanju posameznih elementov prilagodi vremenskim in drugim okoliščinam. V kolikor član izpitne komisije oceni, da bi bila

zaradi zgoraj omenjenih okoliščin ogrožena varnost kandidata pri izvedbi posameznih elementov, sme odrediti, da se posamezni element ne preizkuša.

3.1.2.1. Izvedba elementa št. 1 (hoja ob vozilu)

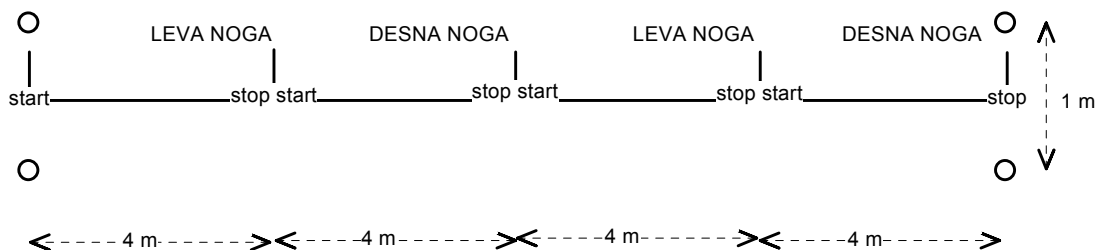
Pri tem elementu se ugotavlja kandidatova usposobljenost izvedbe naslednjih operacij:

- naslonitev motornega kolesa na stojalo in z njega (kandidat mora pri izvedbi operacije pravilno postaviti motorno kolo s stojala in sestri nanj, nato sledi sestop in ponovna postavitev motornega kolesa na stojalo kjer lahko kandidat uporabi naslon ali stojalo. Postavitev je pravilno izvedena tudi v primeru, da kandidat sedi na motornem kolesu, izvede operacijo postavitve in sestopi.);
- premikanje motornega kolesa brez pomoči motorja s hojo ob vozilu (pri tej operaciji kandidat potiska motorno kolo ob svoji levi strani in pri tem obvozi levi stožec, nato še desnega, poravna motorno kolo z osnovno linijo in zaključi z operacijo);
- parkiranje motornega kolesa na stojalo. Kandidat mora izvesti nalogo zapustitve motornega kolesa. Motorno kolo nasloni na naslon ali ga postavi na stojalo, zaščiti motorno kolo proti premiku in padcu ter izklopi vse porabnike.



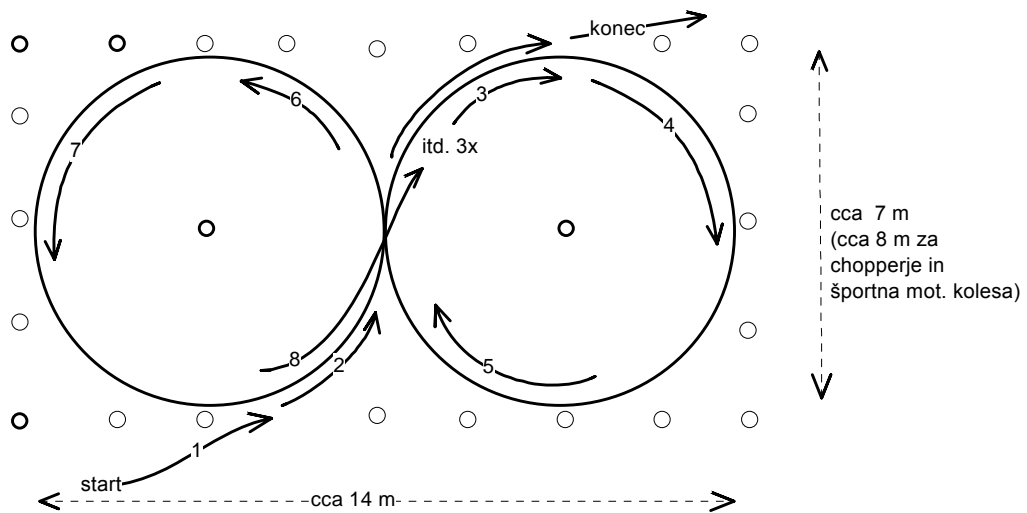
3.1.2.2. Izvedba elementa št. 2 (spelji - ustavi)

Pri tem elementu se ugotavlja kandidatova usposobljenost izvedbe operacije SPELJI - USTAVI. Kandidat izvaja od štartne označbe dinamične starte in ustavitve. Po vsakem startu postavi kandidat obe nogi na stopalki. Ob vsaki ustavitvi pa se opre izmenično na levo in na desno nogo. Operacije zaviranja se izvedejo štiri krat in pri tem kandidat uporablja samo prednjo zavoro. Operacija se izvaja v koridorju širine 1 metra in dolžine 16 m. Kandidat se mora na vsake 4 metre ustaviti pred črto oziroma označbo.



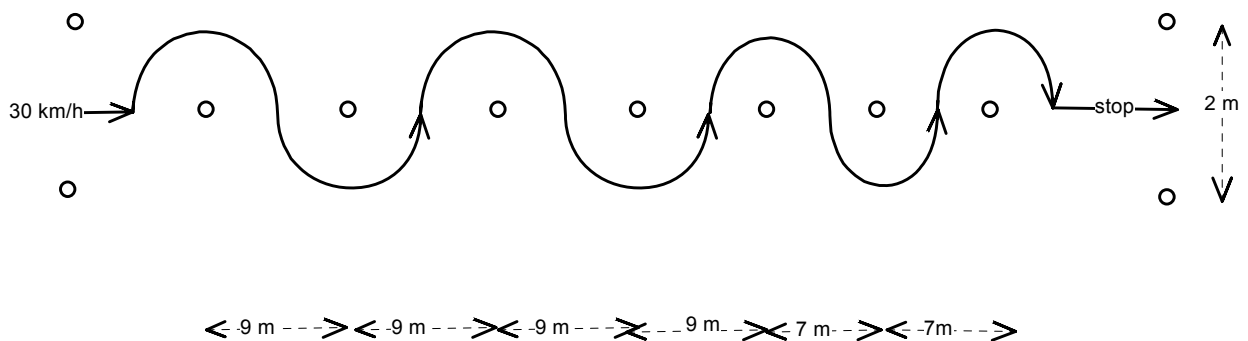
3.1.2.3. Izvedba elementa št. 3 (osmica)

Kandidat z izvedbo tega elementa pokaže obvladovanje prehajanja iz enega kroženja v drugo kroženje ob obveznem nagibu motornega kolesa (osmica). Pri izvedbi operacije morajo biti noge na stopalkah. Kandidat ne sme nekontrolirano zapeljati iz označenega območja za izvedbo osmice in se ne sme dotikati ali premikati stožcev. Nagib motornega kolesa v zavoju mora biti usklajen s hitrostjo. Operacija se izvede trikrat zaporedoma.



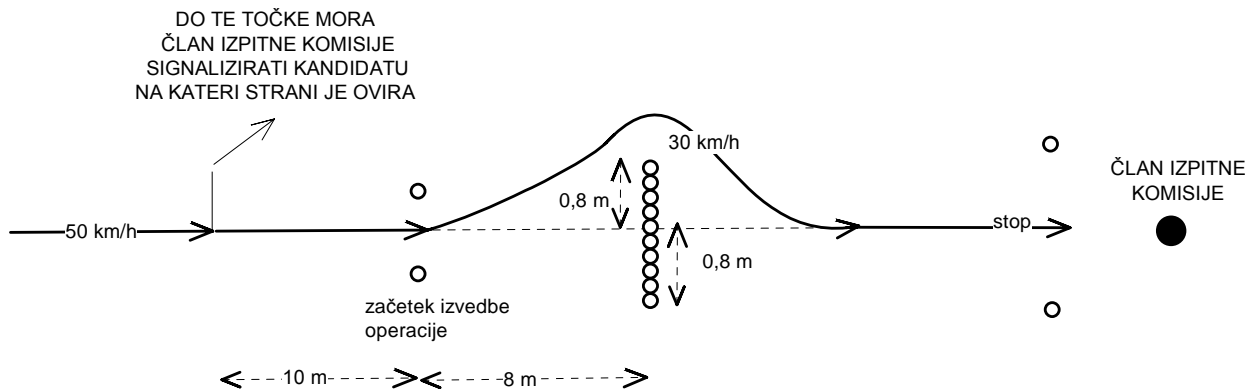
3.1.2.4. Izvedba elementa št. 4 (daljši aritmični slalom)

Naloga člana izpitne komisije pri tem elementu je, da ugotovi kandidatovo usposobljenost izvedbe vožnje med stožci. Kandidat zavija med stožci levo in desno pri hitrosti najmanj 30 km/h in mora imeti noge položene na stopalkah. Pri izvedbi ne sme premakniti ali podreti stožca, ne sme izpuščati stožcev, ne sme zapustiti koridorja stožcev za več kot en meter in se ne sme dotikati tal z nogami. Operacijo izvede enkrat. Prvi štiri stožci v elementu so postavljeni na razdalji 9 m, zadnja dva pa na razdalji 7 m.



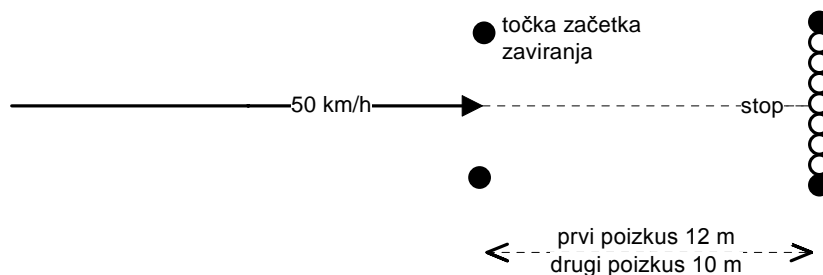
3.1.2.5. Izvedba elementa št. 5 (izogibitev oviri s predhodnim zaviranjem)

Ugotavlja se kandidatova sposobnost nenadnega izogibanja oviri pri hitrosti najmanj 50 km/h. Ko kandidat pridobi omenjeno hitrost mu član izpitne komisije z roko signalizira na kateri strani je ovira. Kandidat mora v tem trenutku reagirati in prične močno zavirati z obema zavorama, hkrati izklopi sklopko, ko pade hitrost na približno 30 km/h preneha zavirati, in se prične umikati oviri. Pogled kandidata mora biti usmerjen v smeri izogibanja in ne v oviro. Kandidat pri izvedbi operacije ne sme premakniti ali podreti stožca, uporabljati mora obvezno obe zavori, ne sme imeti premajhne hitrosti in se z nogami ne sme dotikati tal. Po končanem manevru se mora pravočasno vrniti v prvotno linijo vožnje. Element se izvede dva krat. Član izpitne komisije naključno izbira na kateri strani je ovira in lahko v obeh poizkusih izbere tudi isto stran.



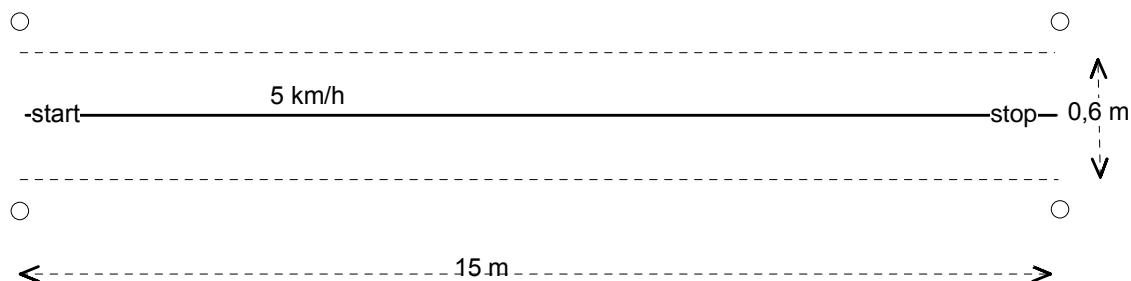
3.1.2.6. Izvedba elementa št. 6 (zaviranje v sili)

Element zaviranja v sili kandidat izvede tako, da z motornim kolesom pridobi hitrost najmanj 50 km/h, nato na določeni točki prične močno zavirati z obema zavorama do popolne ustavitve. Element izvede kandidat dva krat. Zavorna pot pri prvem poizkusu ne sme biti daljša od 12 m, pri drugem poizkusu pa ne daljša kot 10 m. Med zaviranjem zavore ne smejo blokirati (dopustna je blokada zadnje zavore, ni pa priporočljivo). Ocenjevalec pri tem elementu ocenjuje izurjenost kandidata pri uporabi prednje in zadnje zavore, smer gledanja in položaj voznika na motornem kolesu.



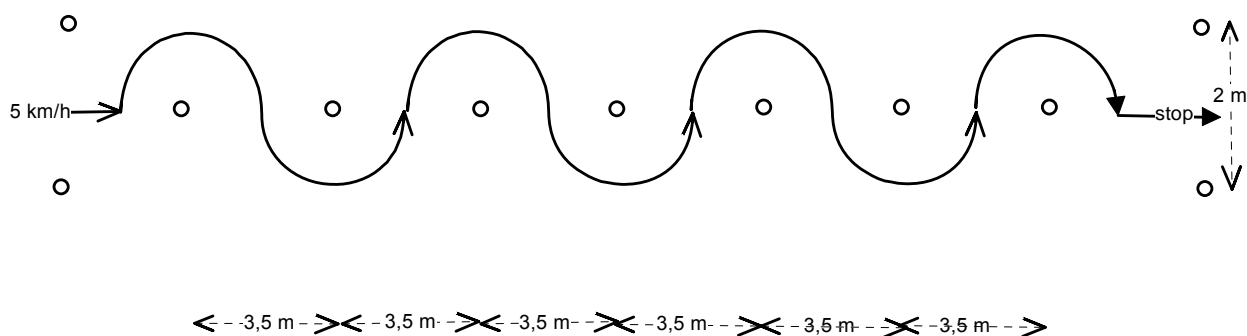
3.1.2.7. Izvedba elementa št. 7 (polževa vožnja naravnost)

Hitrost preizkušanja tega elementa je 5 km/h. Kandidat ne sme imeti več kot 0,3 m odklona od premice. Noge morajo biti na stopalkah, kandidat pa mora paziti na pravilno koordinacijo gibov pri upravljanju sklopke plina obeh zavor in krmila. Vožnja mora biti čimbolj enakomerna brez nepotrebnega pospeševanja in zaviranja. Dolžina preizkusa je 15 m.



3.1.2.8. Izvedba elementa št. 8 (slalom pri počasni - polževi vožnji)

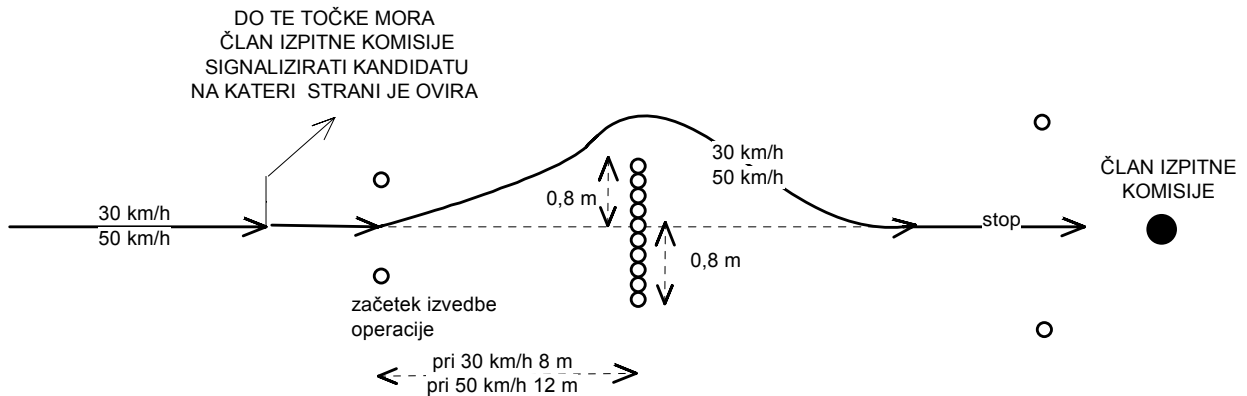
Pri tem elementu mora kandidat voziti slalom med stožci pri hitrosti 5 km/h. Obe nogi mora imeti na stopalkah za noge. Pri izvedbi elementa mora kandidat pravilno uporabljati sklopko, plin in zavore. Pogled kandidata je usmerjen vedno na naslednji stožec in ne na tistega, okoli katerega pelje. Kandidat se ne sme dotikati tal z nogami, ne sme premakniti ali podreti stožca, ne sme izpustiti stožca in ne sme zapustiti koridorja stožcev za več kot 1m. Slalom se izvede s sedmimi stožci. Preizkus se izvede enkrat.



3.1.2.9. Izvedba elementa št. 9 (izognitev oviri brez uporabe zavor)

Pri tem elementu član izpitne komisije preizkusi usposobljenost kandidata, kadar se mora nenadno odločiti in izogniti oviri. Element se preizkusi dvakrat, najprej pri hitrosti najmanj 30 km/h in nato še pri hitrosti najmanj 50 km/h. Ko je kandidat pridobil omenjeno hitrost mu član izpitne komisije z roko signalizira na kateri strani je ovira. Kandidat mora v tem trenutku reagirati, izklopi sklopko in se hkrati prične umikati oviri. Pogled kandidata mora biti usmerjen v smeri izogibanja in ne v oviro. Kandidat pri izvedbi operacije ne sme premakniti ali podreti stožca, ne sme imeti premajhne hitrosti in se z nogami ne sme dotikati tal. Po končanem manevru se mora

pravočasno vrniti v prvotno linijo vožnje. Član izpitne komisije naključno izbira na kateri strani je ovira in lahko v obeh poizkusih izbere tudi isto stran.



3.1.2.10. Obveznost preizkusa spretnosti z vozilom

Opisani elementi preizkusa spretnosti v točkah od 3.1.2.1. do 3.1.2.9. se izvajajo različno, glede na vrsto izpita in sicer:

- pri opravljanju izpita za kategoriji A1 in A2 se obvezno preizkušajo elementi opisani v točkah 3.1.2.1. do 3.1.2.6.;
- pri opravljanju izpita za kategorijo A se obvezno preizkušajo elementi opisani v točkah 3.1.2.1. do 3.1.2.9.

Kandidat mora imeti dovolj časa, da lahko neovirano opravi vse predpisane elemente preizkušanja (priporočeno pa je, da se preizkus spretnosti opravi v roku 15 minut).

3.1.3. Preizkus obnašanja v prometu

Na preizkusu obnašanja v prometu član izpitne komisije ugotavlja usposobljenost kandidata za samostojno vožnjo v prometu. Kandidati morajo v običajnih prometnih situacijah izvesti vse operacije popolnoma varno ob upoštevanju vseh varnostnih ukrepov, predpisov in pravil, ki veljajo v cestnem prometu.

3.1.3.1. Elementi preizkušanja v prometu

Član izpitne komisije na tem delu izpita ugotavlja kandidatovo usposobljenost pri izvajanju naslednjih elementov preizkušanja:

- vključevanje v promet, speljevanje po ustavitvi v prometu, speljevanje iz parkirnih prostorov, zapustitev oziroma izhod iz prometne žile;
- vožnja po ravnih cestah različnih kategorij v naselju in izven naselja vključno z enosmernimi cestami in ozkimi prehodi;
- vožnja skozi ovinke (na cestah različnih kategorij v naseljenih in nenaseljenih krajih);
- vožnja po različnih vrstah križišč, kjer se ugotavlja kandidatova usposobljenost približevanja in prečkanja križišč in razcepov;
- spreminjanje smeri vožnje v levo in v desno, spreminjanje smeri vožnje po prometnih pasovih;
- vožnja po cesti, rezervirani za motorna vozila in avtocesti, približevanje in izhod s takšnih cest, vključevanje s pospeševalnega pasu in zapuščenje z uporabo zaviralnega pasu (obvezen preizkus, kjer je to mogoče izvesti);

- vožnja mimo ovir, vožnja vzdolž ovir (več parkiranih vozil), prehitevanje (tudi hitrejših vozil kadar je to mogoče), srečevanje z nasproti vozečimi vozili in ravnanje kandidata kadar ga prehitevajo druga vozila (če je to mogoče);
- vožnja po klancu navzgor in navzdol (če je možno po daljših klancih);
- vožnja po krožnih križiščih, prečkanje železniške proge, prečkanje prehodov za pešce in kolesarskih pasov, vožnja mimo avtobusnih postajališč;
- izvršitev varnostnih ukrepov ob zaključku vožnje in sestopu iz motornega kolesa.

3.1.3.2. Obveznost preverjanja elementov preizkušanja v prometu

Čas porabljen za vožnjo v prometu mora biti porabljen na optimalen način tako, da se lahko oceni kandidatova vožnja v različnih prometnih območjih, kot je vožnja v naseljenih krajih, vožnja po cestah izven naselij, vožnja po avtocesti itd..

- pri opravljanju izpita za kategoriji A1 in A2 se obvezno preizkušajo vsi elementi, ki so naštet v točki 3.1.3.1.;
- pri opravljanju izpita za kategorijo A se prav tako preizkušajo vsi elementi, ki so naštet v točki 3.1.3.1., obvezno pa je potrebno preizkusiti tudi speljevanje na klancu in polkrožno obračanje na klancu, ki se izvede na neprometni ali manj prometni površini. Več poudarka je potrebno dati na vožnjo skozi ovinke, vožnjo pri večjih hitrostih izven naselja in na vožnjo po avtocesti.

Dolžina preizkusa in prevožena razdalja mora biti takšna, da se lahko oceni kandidatova spretnost in obnašanje v prometu. Čas namenjen za vožnjo v prometu ne sme biti krajši od 25 minut pri opravljanju izpita za kategoriji A1 in A2. Čas namenjen za vožnjo v prometu pri opravljanju izpita za kategorijo A ne sme biti krajši od 30 minut. Čas namenjen za vožnjo ne vključuje časa, ki je porabljen za sprejem kandidata, pripravo in tehnično preveritev vozila, za preizkus spretnosti z vozilom in za končno analizo izpitne vožnje. Dolžina preizkusa je lahko tudi krajša v primeru, da kandidat na izpitni vožnji ogroža svojo varnost ali varnost drugih udeležencev v prometu ali pa je storil takšno napako, ki se oceni z negativno oceno.

3.2. POSEBNI PRAKTIČNI DEL VOZNIŠKEGA IZPITA ZA VOŽNJO VOZIL KATEGORIJE A2 OZIROMA A

Posebnost praktičnega dela vozniškega izpita za vožnjo vozil kategorije A2 oziroma A je v tem, da kandidat, ki se je prijavil na ta del vozniškega izpita pokaže, da se je usposobil za varno vožnjo z ustreznim motornim kolesom.

3.2.1. Priprava na vožnjo in tehnična preveritev vozila na posebnem praktičnem delu vozniškega izpita za vožnjo vozil kategorijo A2 oziroma A

Na tem delu vozniškega izpita se preizkušajo vsi elementi ki so opisani v poglavju 3.1.1. Ne glede na to, da ima kandidat, ki se je prijavil na posebni praktični del vozniškega izpita za vožnjo vozil kategorije A2 oziroma A, že vozniško dovoljenje za vožnjo motornega kolesa z določeno omejitvijo, mora poznati osnovne karakteristike motornega kolesa s katerim bo opravljal izpit in mora znati pravilno uporabljati zaščitno opremo.

3.2.2. Preizkus spretnosti z vozilom na posebnem praktičnem delu vozniškega izpita za vožnjo vozil kategorije A2 oziroma A

Preizkus se izvede tako kot je opisano v poglavju 3.1.2. Obvezno se preizkusijo vsi elementi, ki so opisani v podpoglavjih od 3.1.2.2. do 3.1.2.9..

Kandidat mora imeti dovolj časa, da lahko neovirano opravi vse predpisane elemente preizkušanja (priporočeno pa je, da se preizkus spretnosti opravi v roku 15 minut).

3.2.3. Preizkus obnašanja v prometu na posebnem praktičnem delu voznškega izpita za vožnjo vozil kategorije A2 oziroma A

Preizkus obnašanja v prometu z motornim kolesom večje moči se izvaja kot je opisano v poglavju 3.2.3.

Kandidat se na tem delu preizkuša predvsem pri vožnji izven naselja, kjer je možno razviti večje hitrosti, s poudarkom na tehniki vožnje in obvladovanju motornega kolesa. Član izpitne komisije izbere takšno relacijo izpitne vožnje, da preizkusi ravnanje kandidata pri prehajanju iz ravnih delov cest v ovinke in obratno. Kjer je to mogoče se obvezno preizkuša vožnja po avtocesti in cesti rezervirani za motorna vozila. Obvezno pa je potrebno preizkusiti tudi speljevanje v klancu in polkrožno obračanje na klancu, ki se izvede na neprometni ali manj prometni površini.

Ne glede na to, da je na posebnem praktičnem delu voznškega izpita poudarek na tehniki vožnje in obvladovanju motornega kolesa večje moči pri vožnji izven naseljenih krajev, mora kandidat obvladati vse elemente, ki so opisani v podpoglavju 3.1.3.1..

Na posebnem praktičnem delu voznškega izpita za vožnjo vozil kategorije A2 oziroma A mora biti dolžina preizkusa in prevožena razdalja takšna, da se lahko oceni kandidatova spretnost in obnašanje v prometu. Čas namenjen za vožnjo ne sme biti krajši od 25 minut. Prav tako na tem izpitu čas namenjen za vožnjo ne vključuje časa, ki je porabljen za sprejem kandidata, pripravo in tehnično preveritev vozila, za preizkus spretnosti z vozilom in za končno analizo izpitne vožnje. Dolžina preizkusa je lahko tudi krajša v primeru, da kandidat na izpitni vožnji ogroža svojo varnost ali varnost drugih udeležencev v prometu, ali pa je storil takšno napako, ki se oceni z negativno oceno.

3.3. PRAKTIČNI DEL VOZNIŠKEGA IZPITA ZA KATEGORIJE B1, B, BE IN POSEBNI PRAKTIČNI DEL VOZNIŠKEGA IZPITA ZA VOŽNJO VOZIL KATEGORIJE BE

3.3.1. Priprava na vožnjo in tehnična preveritev vozila

Na tem delu voznškega izpita mora kandidat pokazati, da je sposoben priprave na varno vožnjo. V ta namen mora izpolniti naslednje zahteve:

- pokazati mora, da zna na vozilu preveriti stanje: pnevmatik, zavor, krmilnega mehanizma, tekočin (motorno olje, hladilno tekočino, tekočin za hidravlične mehanizme, tekočino za pranje avtomobilskih stekel), luči, smernih kazalcev, zvočnih in opozorilnih naprav in kontrolnih luči na armaturni plošči;
- pravilno si mora prilagoditi sedež, tako da lahko med vožnjo pravilno sedi;
- pravilno si mora prilagoditi vzvratna ogledala, varnostne pasove, in naslonjalo za glavo;
- pred začetkom vožnje mora preveriti ali so vrata na vozilu zaprta;

Kandidat, ki opravlja voznški izpit oziroma posebni praktični del izpita za kategorijo BE pa mora poleg zgornjih zahtev izpolniti še naslednje:

- preveriti mora ali je tovor na priklopnem vozilu pravilno natovorjen in zavarovan, ali so stranice oziroma tovorna vrata na priklopnem vozilu zaprta in preveriti mora stanje nadgradnje (ponjave);
- preveriti mora mehanizem sklopke za priklop na priklopnem vozilu, vlečno napravo na vlečnem vozilu, električne spojne elemente, delovanje svetlobnih naprav na priklopnem vozilu in delovanje zavor na priklopnem vozilu.

3.3.2. Preizkus spretnosti z vozilom

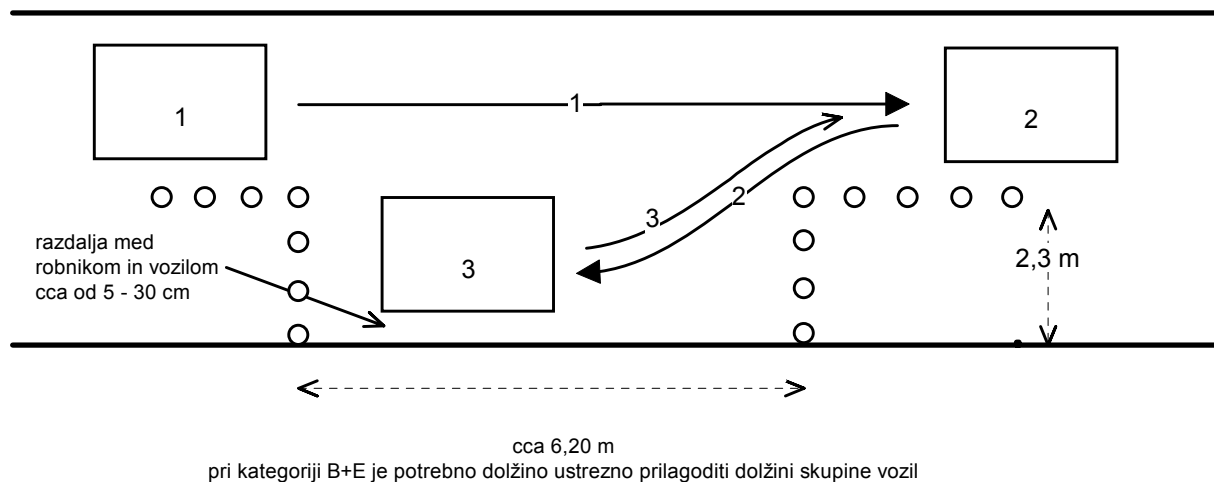
Na preizkusu spretnosti se ugotavlja kandidatova sposobnost izvedbe posebnih elementov, s katerimi dokaže, da obvlada tehniko vožnje z vozilom, ki spada v kategorijo B1 ali B ali s skupino vozil, ki spada v kategorijo BE.

Posebni elementi na neprometni površini se izvajajo posamezno ali v različnih medsebojnih povezavah. Posamezni elementi preizkušanja so opisani in skicirani v točkah 3.3.2.1. do 3.3.2.8.. Dimenzije posameznih elementov preizkušanja so opisane v metrih oziroma v centimetrih. V kolikor zaradi konstrukcijskih lastnosti vozila elementov preizkušanja ni mogoče izvesti, lahko član izpitne komisije odredi, da se mere prilagodijo vozilu. Takšno prilagoditev član izpitne komisije zabeleži na obrazcu za ocenjevanje kot »prilagojen-i element-i na vozilu znamke ..., tip vozila..., reg. št....«. Preizkušanje posameznih elementov lahko poteka povezano, kar je odvisno od velikosti neprometne površine.

Član izpitne komisije sme določiti, da kandidat izvaja elemente preizkušanja na neprometni površini tako, da je v vozilu sam, učitelj vožnje, ki spremlja kandidata na izpitu in član izpitne komisije pa spremljata potek izvajanja elementov preizkušanja izven vozila. Preizkus se lahko izvede tudi v prometu, če se pri tem ne ovira drugih udeležencev v prometu in je elemente mogoče izvesti varno. V tem primeru morata učitelj vožnje in član izpitne komisije spremljati kandidata v vozilu.

3.3.2.1. Izvedba elementa št. 1 (bočno parkiranje)

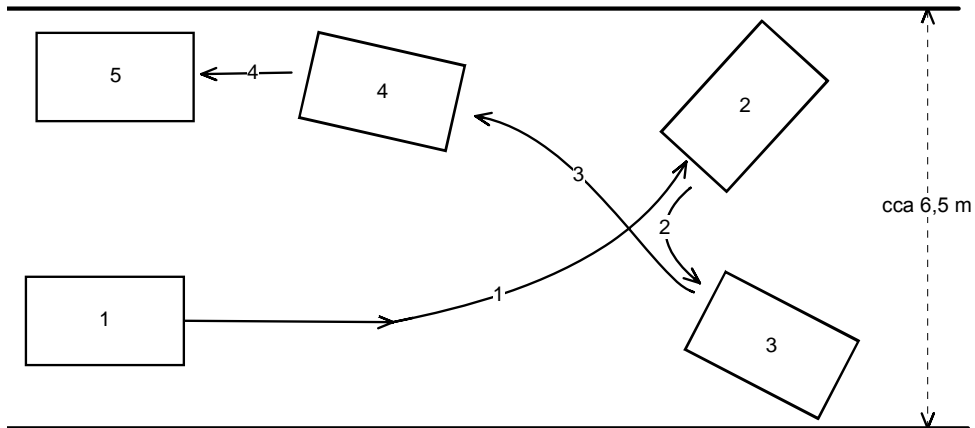
Element se izvede kot prikazuje spodnja skica. Kandidat element izvede tako, da se z vozilom pripelje mimo označenega prostora za parkiranje, se na primernem mestu ustavi in nato z vzvratno vožnjo vozilo parkira v označen prostor. Po izvedbi parkiranja vozilo postavi iz označenega prostora. Kandidat se mora pri izvajanju tega elementa pravilno ustaviti na določenem mestu, za označenim prostorom za parkiranje, pravilno nakazati spremembe premikov z vozilom in pravilno opazovati dogajanje ob vozilu. Parkiranje je pravilno izvedeno ko kandidat postavi vozilo vzporedno z robnikom ali označbo na razdalji od 5 do 30 cm.



3.3.2.2. Izvedba elementa št. 2 (obračanje z manevriranjem)

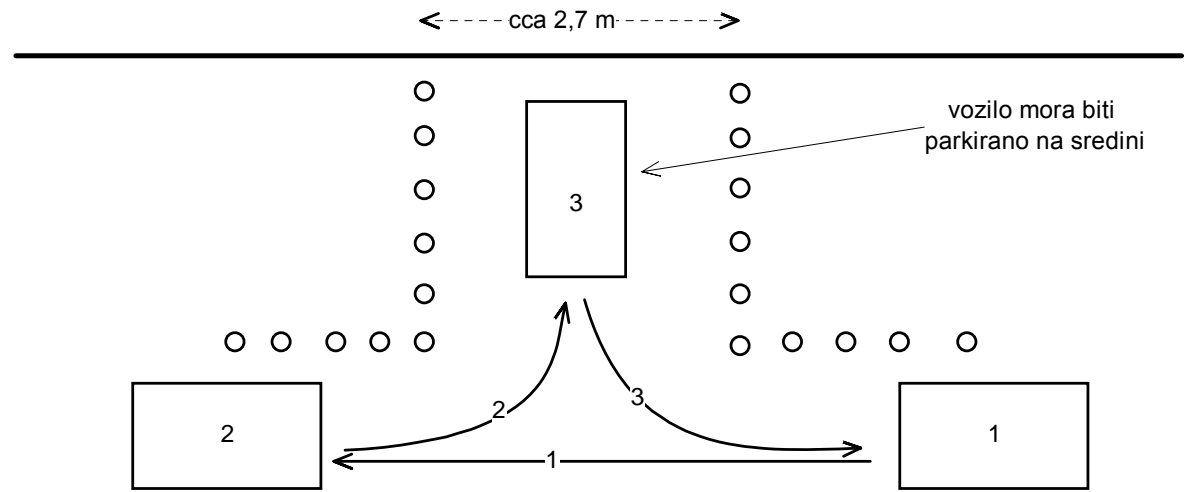
Kandidat element preizkušanja izvede tako, da v omejenem prostoru širine maksimalno približno 6,5 m obrne vozilo s pomočjo prestav za naprej in za nazaj tako, da je vozilo po končani izvedbi elementa obrnjeno v nasprotno smer. Kandidat se mora pri izvajanju tega elementa pravilno ustaviti na določenem mestu kjer bo pričel izvajati manevre, pravilno nakazati spremembe premikov z vozilom, pravilno opazovati dogajanje ob vozilu in pravilno uporabljati

prestave za vožnjo naprej in nazaj. Kandidat pri izvedbi manevra ne sme z vozilom zadevati v robnik, oziroma prevoziti črte označenega prostora za izvedbo manevra.



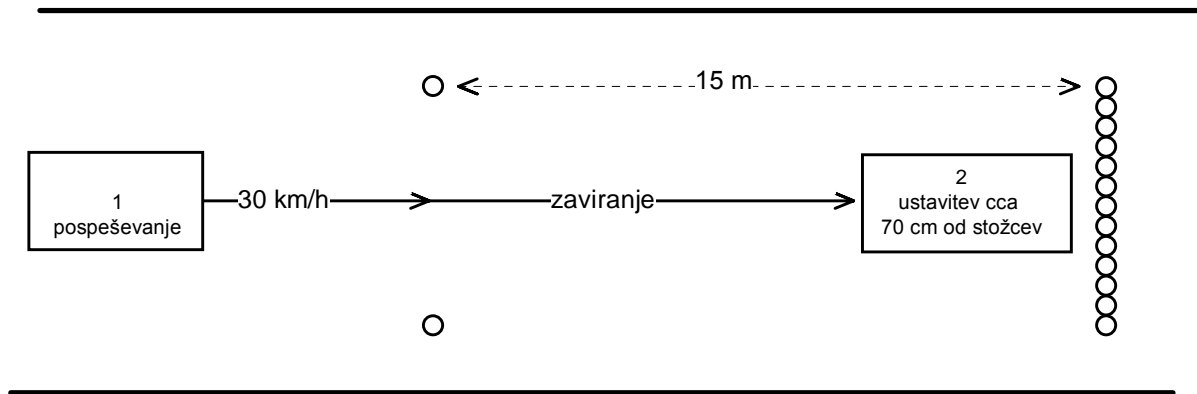
3.3.2.3. Izvedba elementa št. 3 (parkiranje v boks ali garažo)

Element se izvede kot prikazuje spodnja skica. Kandidat element izvede tako, da se z vozilom pripelje mimo označenega prostora za parkiranje, se na primernem mestu ustavi in nato z vzvratno vožnjo vozilo parkira v označen prostor. Po izvedbi parkiranja vozilo postavi iz označenega prostora. Kandidat se mora pri izvajanju tega elementa pravilno ustaviti na določenem mestu, za označenim prostorom za parkiranje, pravilno nakazati spremembe premikov z vozilom in pravilno opazovati dogajanje ob vozilu. Parkiranje je pravilno izvedeno ko kandidat postavi vozilo na sredino označenega prostora.



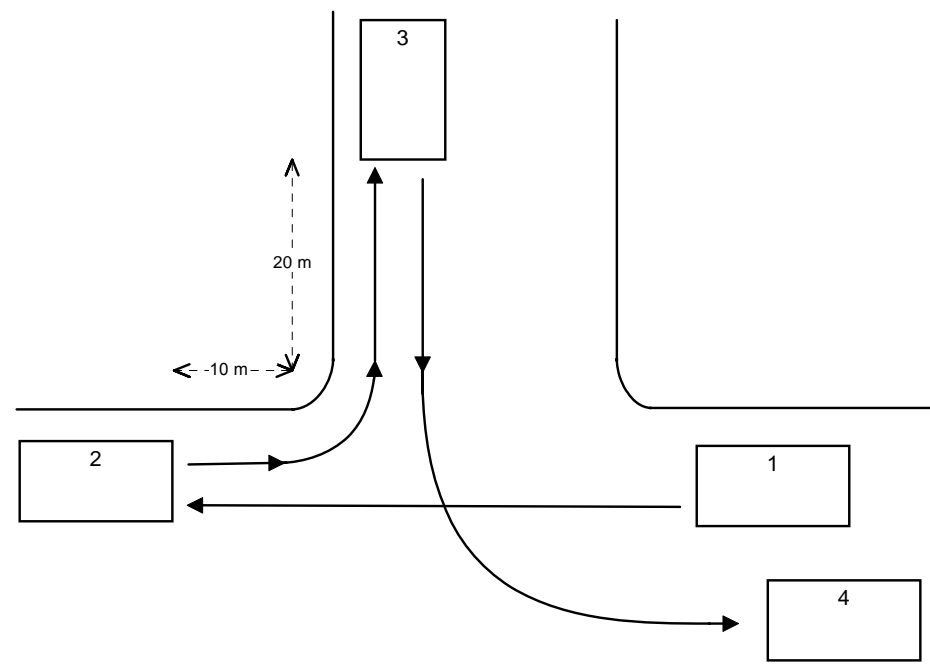
3.3.2.4. Izvedba elementa št. 4 (ustavitev na določeni točki)

Element se izvede tako, da kandidat z vozilom pridobi hitrost minimalno 30 km/h. Nato prične na določeni točki zavirati in se mora na razdalji približno 15 m ustaviti pred določeno oviro. Razdalja med oviro in ustavljenim vozilom ne sme biti večja od 0,5 m. Kandidat ne sme z vozilom zadeti ovire ali se po ustavitvi približati oviri na določeno razdaljo. Izvedbo elementa prikazuje spodnja skica.



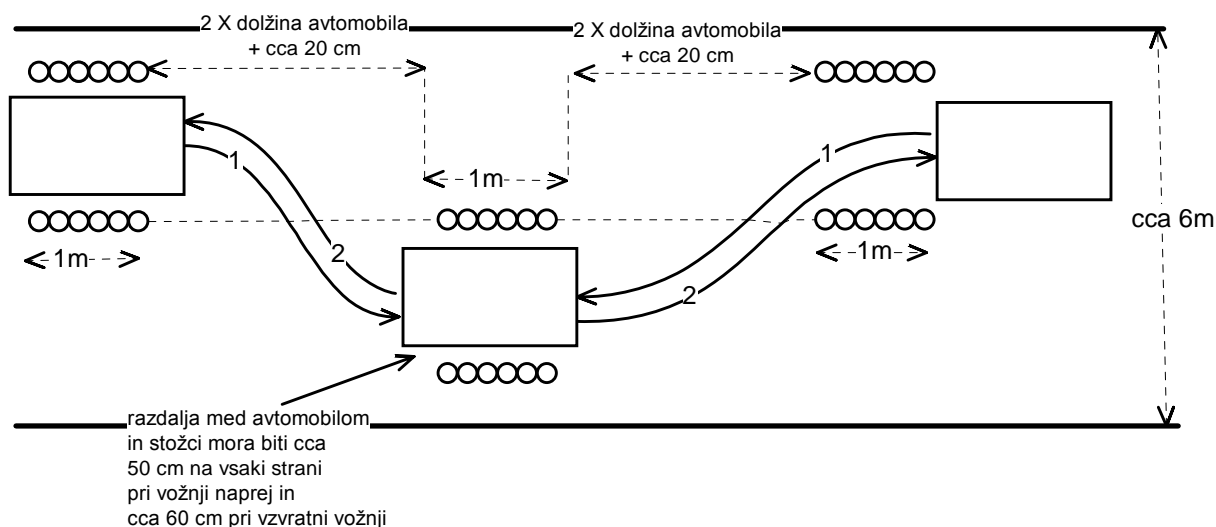
3.3.2.5. Izvedba elementa št. 5 (vzratna vožnja pod pravim kotom)

Kandidat element preizkušanja izvede tako, da z vzratno vožnjo pelje vozilo pod pravim kotom. Pri vožnji se mora držati pravega smernega vozišča, pravilno izvesti ustavitev, pravilno opazovati in pravilno nakazati premike z vozilom. Prevožena razdalja nazaj ne sme biti krajša od 30 m. Izvedba je prikazana v spodnji skici.



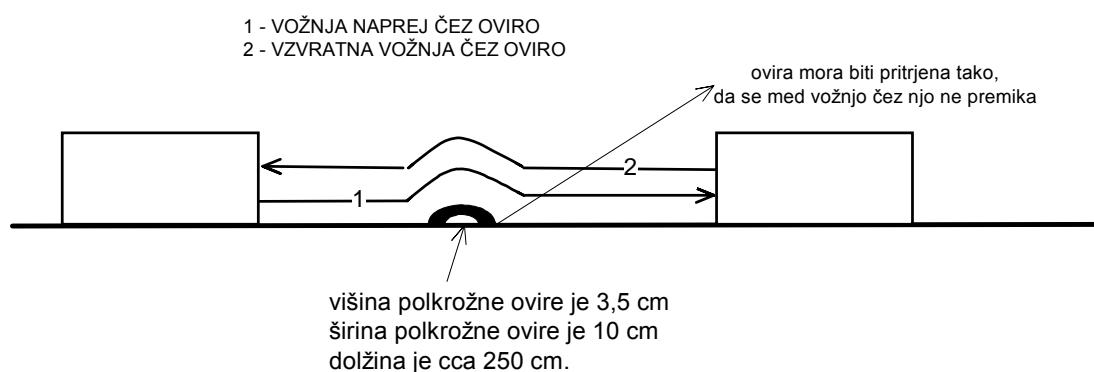
3.3.2.6. Izvedba elementa št. 6 (vožnja skozi ovire naprej in vzvratno)

Element se izvede kot prikazuje spodnja skica. Kandidat element izvede tako, da se z vozilom pelje skozi označene prostore naprej in nato še vzvratno. Pri izvedbi elementa se mora kandidat prepeljati skozi vse tri označene prostore in se pri tem ne sme dotikati ali premikati stožcev.



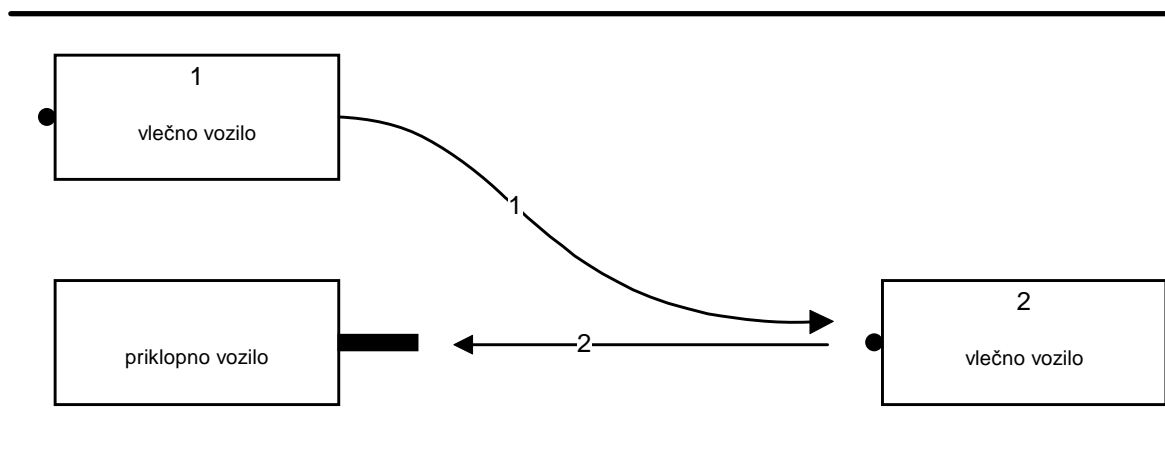
3.3.2.7. Izvedba elementa št. 7 (vožnja čez oviro)

Kandidat element izvede tako, da se z vozilom pripelje do ovire tako, da se s kolesi nasloni nanjo in se ustavi. Nato spelje in s počasno (polžjo) vožnjo prevozi oviro s kolesi sprednje in zadnje osi. Element ponovi z vzvratno vožnjo. Pri izvedbi elementa kandidat ne sme sunkovito speljati in mora paziti, da pravilno uporablja kombinacijo stopalke za plin in stopalke za sklopko. Element se izvede kot prikazuje spodnja skica.



3.3.2.8. Izvedba elementa št. 8 (priklop in odklop priklopnega vozila)

Priklop priklopnega vozila mora kandidat izvesti tako, da vlečno in priklopno vozilo pred priklopom nista poravnana v eni liniji. Kandidat se mora pripeljati z vlečnim vozilom mimo priklopnega vozila, se ustaviti in se nato z vzvratno vožnjo približati priklopnemu vozilu. Priklop mora biti pravilno izveden. Kandidat se mora pri izvedbi elementa pravilno ustaviti, pravilno opazovati, pravilno nakazati premike z vozilom oziroma s skupino vozil. Kandidat mora pri odklopu tudi pravilno zavarovati priklopno vozilo proti premiku. Element se sme izvesti tudi tako, da se najprej opravi odklop in šele nato priklop. Spodnja skica prikazuje pravilno postavitve vozil pri izvedbi elementa.



3.3.2.9. Obveznost preizkusa spretnosti z vozilom kategorij B1, B ali BE

Opisani elementi preizkusa spretnosti v točkah od 3.3.2.1. do 3.3.2.8. se izvajajo različno, glede na kategorijo izpita in sicer:

- pri opravljanju izpita za kategoriji B1 in B se obvezno preizkušajo elementi opisani v točkah 3.3.2.1. do 3.3.2.6.. Izvedba elementa št. 7 (vožnja čez oviro) ni obvezna. V kolikor se ta element ni izvedel na neprometni površini se mora obvezno preizkusiti kandidatova usposobljenost pri speljevanju v klanec pri minimalnem naklonu klanca 10%.
- pri opravljanju izpita oziroma posebnega praktičnega dela voznškega izpita za kategorijo BE se obvezno preizkušajo elementi opisani v točkah 3.3.2.1., 3.3.2.5. in 3.3.2.8..

Kandidat mora imeti dovolj časa, da lahko neovirano opravi vse predpisane elemente preizkušanja (priporočeno pa je, da se preizkus spretnosti opravi v roku 15 minut).

3.2.3. Preizkus obnašanja v prometu z vozilom kategorij B1, B ali BE

Na preizkusu obnašanja v prometu član izpitne komisije ugotavlja usposobljenost kandidata za samostojno vožnjo v prometu. Kandidati morajo v običajnih prometnih situacijah izvesti vse operacije popolnoma varno ob upoštevanju vseh varnostnih ukrepov, predpisov in pravil, ki veljajo v cestnem prometu.

3.2.3.1. Elementi preizkušanja v prometu

Član izpitne komisije na tem delu izpita ugotavlja kandidatovo usposobljenost pri izvajanju naslednjih elementov preizkušanja:

- vključevanje v promet, speljevanje po ustavitvi v prometu, speljevanje iz parkirnih prostorov, zapustitev oziroma izhod iz prometne žile;
- vožnja po ravnih cestah različnih kategorij v naselju in izven naselja vključno z enosmernimi cestami in ozkimi prehodi;
- vožnja skozi ovinke (na cestah različnih kategorij v naseljenih in nenaseljenih krajih);
- vožnja po različnih vrstah križišč, kjer se ugotavlja kandidatova usposobljenost približevanja in prečkanja križišč in razcepov;
- spreminjanje smeri vožnje v levo in v desno, spreminjanje smeri vožnje po prometnih pasovih;
- vožnja po cesti, rezervirani za motorna vozila in avtocesti, približevanje in izhod s takšnih cest, vključevanje s pospeševalnega pasu in zapuščanje z uporabo zaviralnega pasu (obvezen preizkus, kjer je to mogoče izvesti);
- vožnja mimo ovir, vožnja vzdolž ovir (več parkiranih vozil), prehitevanje (tudi hitrejših vozil kadar je to mogoče), srečevanje z nasproti vozečimi vozili in ravnanje kandidata kadar ga prehitevajo druga vozila (če je to mogoče);
- vožnja po klancu navzgor in navzdol (če je možno po daljših klancih);
- vožnja po krožnih križiščih, prečkanje železniške proge, prečkanje prehodov za pešce in kolesarskih pasov, vožnja mimo avtobusnih postajališč;
- izvršitev varnostnih ukrepov ob zaključku vožnje in izstopu iz vozila.

3.3.3.2. Obveznost preverjanja elementov preizkušanja v prometu

Čas porabljen za vožnjo v prometu mora biti porabljen na optimalen način tako, da se lahko oceni kandidatova vožnja v različnih prometnih območjih, kot je vožnja v naseljenih krajih, vožnja po cestah izven naselij, vožnja po avtocesti in podobno. Dolžina preizkusa in prevožena razdalja mora biti takšna, da se lahko oceni kandidatova spretnost in obnašanje v prometu. Čas namenjen za vožnjo v prometu ne sme biti krajši od 25 minut. Čas namenjen za vožnjo v prometu ne vključuje časa, ki je porabljen za sprejem kandidata, pripravo in tehnično preveritev vozila, za preizkus spretnosti z vozilom in za končno analizo izpitne vožnje. Dolžina preizkusa je lahko tudi krajša v primeru, da kandidat na izpitni vožnji ogroža svojo varnost ali varnost drugih udeležencev v prometu ali pa je storil takšno napako, ki se oceni z negativno oceno.

3.4. PRAKTIČNI DEL VOZNIŠKEGA IZPITA ZA KATEGORIJE C1, C1E, C, CE, D1, D1E, D, DE

3.4.1. Priprava na vožnjo in tehnična preveritev vozila

Na tem delu voznškega izpita mora kandidat pokazati, da je sposoben pripraviti na varno vožnjo. V ta namen mora izpolniti naslednje zahteve:

- pokazati mora, da zna na vozilu preveriti stanje: pnevmatik, zavor, krmilnega mehanizma, tekočin (motorno olje, hladilno tekočino, tekočin za hidravlične mehanizme, tekočino za pranje avtomobilskih stekel), luči, smernih kazalcev, zvočnih in opozorilnih naprav;
- preveriti mora delovanje servo sistemov za zaviranje in krmiljenje, preveriti mora stanje koles, kolesnih matic, blatnikov, vetrobranskega stekla, oken in brisalcev;
- preveriti mora stanje zračnega tlaka, posodo za zrak in vzmetenje;
- preveriti mora stanje kontrolnih luči na armaturni plošči in nadzorno napravo za kontrolo dela voznika in gibanja vozila v cestnem prometu (tahograf);
- pravilno si mora prilagoditi sedež, tako da lahko med vožnjo pravilno sedi;

- pravilno si mora prilagoditi vzvratna ogledala, varnostne pasove, in naslonjalo za glavo;
 - pred začetkom vožnje mora preveriti ali so vrata na vozilu zaprta;
 - kandidat za voznika vozil kategorij C1, C1E, C in CE mora preveriti, če je tovor na vlečnem in priklopnem vozilu pravilno natovorjen in zavarovan, če so stranice oziroma tovorna vrata na vlečnem in priklopnem vozilu zaprta in preveriti mora stanje nadgradnje (ponjave);
 - kandidat za voznika vozil kategorij D1, D1E, D in DE mora preveriti stanje karoserije, servisnih vrat, izhodov v sili, prve pomoči, gasilnega aparata, in druge varnostne opreme.
- Kandidat, ki opravlja vozniški izpit za kategorije C1E, CE, D1E in DE pa mora poleg zgornjih zahtev izpolniti še naslednje:
- preveriti mora mehanizem sklopke za priklop na priklopnem vozilu, vlečno napravo na vlečnem vozilu, električne spojne elemente, delovanje svetlobnih naprav na priklopnem vozilu in delovanje zavor na priklopnem vozilu.

3.4.2. Preizkus spretnosti z vozilom

Na preizkusu spretnosti se ugotavlja kandidatova sposobnost izvedbe posebnih elementov, s katerimi dokaže, da obvlada tehniko vožnje z vozilom ki spada v kategorijo C1, C1E, C, CE, D1, D1E, D ali DE. V kolikor zaradi dimenzije vozil preizkusa ni mogoče izvesti na neprometni površini, se sme preizkus izvajati na cestah z redkejšim prometom, če se pri tem ne ovira drugih udeležencev v prometu in je elemente mogoče izvesti varno.

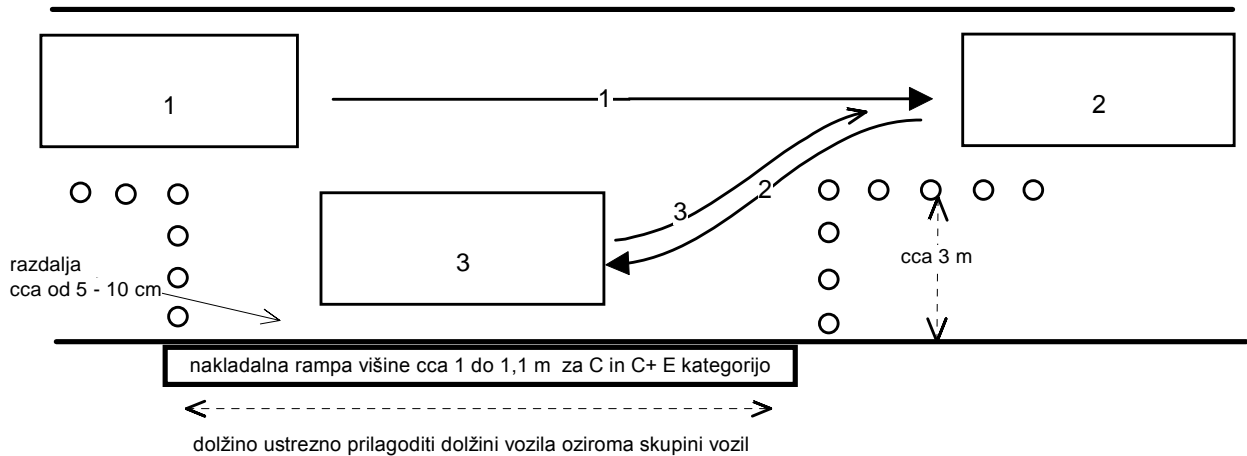
Posebni elementi na neprometni površini se izvajajo posamezno ali v različnih medsebojnih povezavah. Posamezni elementi preizkušanja so opisani in skicirani v točkah 3.4.2.1. do 3.4.2.4.. Dimenzije posameznih elementov preizkušanja so opisane v metrih oziroma v centimetrih. Opisane dimenzije so samo orientacijske in se morajo prilagoditi dimenzijam motornih vozil, s katerimi se izvajajo elementi preizkušanja.

Član izpitne komisije sme določiti, da kandidat izvaja elemente preizkušanja na neprometni površini tako, da je v vozilu sam. Učitelj vožnje, ki spremlja kandidata na izpitu in član izpitne komisije pa spremljata potek izvajanja elementov preizkušanja izven vozila. V primeru, da se preizkus izvede v prometu, morata učitelj vožnje in član izpitne komisije spremljati kandidata v vozilu.

3.4.2.1. Izvedba elementa št. 1 (parkiranje na nakladalni rampi ali avtobusnem postajališču)

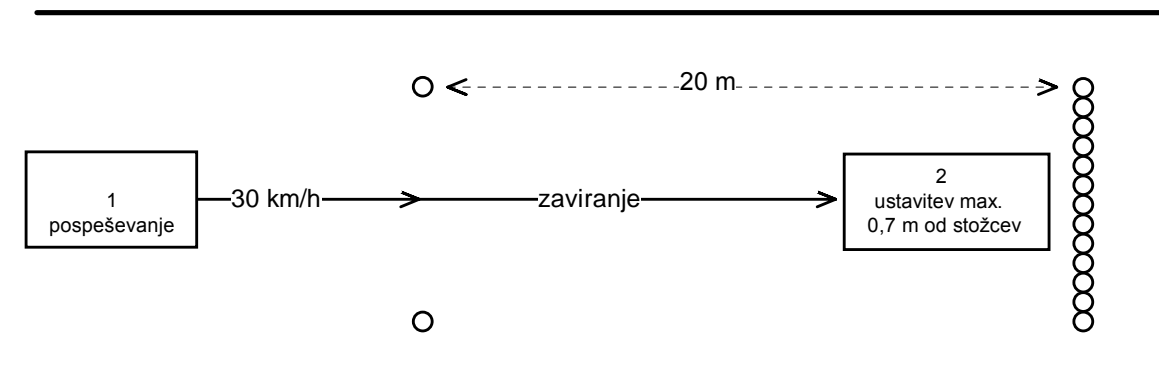
Element se izvede kot prikazuje spodnja skica. Kandidat element izvede tako, da se z vozilom pripelje mimo označenega prostora za parkiranje, se na primernem mestu ustavi in nato z vzvratno vožnjo vozilo parkira v označen prostor. Po izvedbi parkiranja vozilo postavi iz označenega prostora. Kandidat se mora pri izvajanju tega elementa pravilno ustaviti na določenem mestu, za označenim prostorom za parkiranje, pravilno nakazati spremembe premikov z vozilom in pravilno opazovati dogajanje ob vozilu. Parkiranje je pravilno izvedeno ko kandidat postavi vozilo vzporedno z nakladalno rampo ali peronom za vstop in izstop potnikov na razdalji od 5 do 10 cm.

Kandidat za voznika kategorij C1E, CE, D1E ali DE sme element preizkušanja izvesti tudi tako, da vozilo z vožnjo naprej parkira vzporedno z nakladalno rampo. Pri tem je dovoljeno tudi manevriranje naprej in nazaj. Vozilo je pravilno parkirano, ko stoji vzporedno z nakladalno rampo na razdalji od 5 do 10 cm.



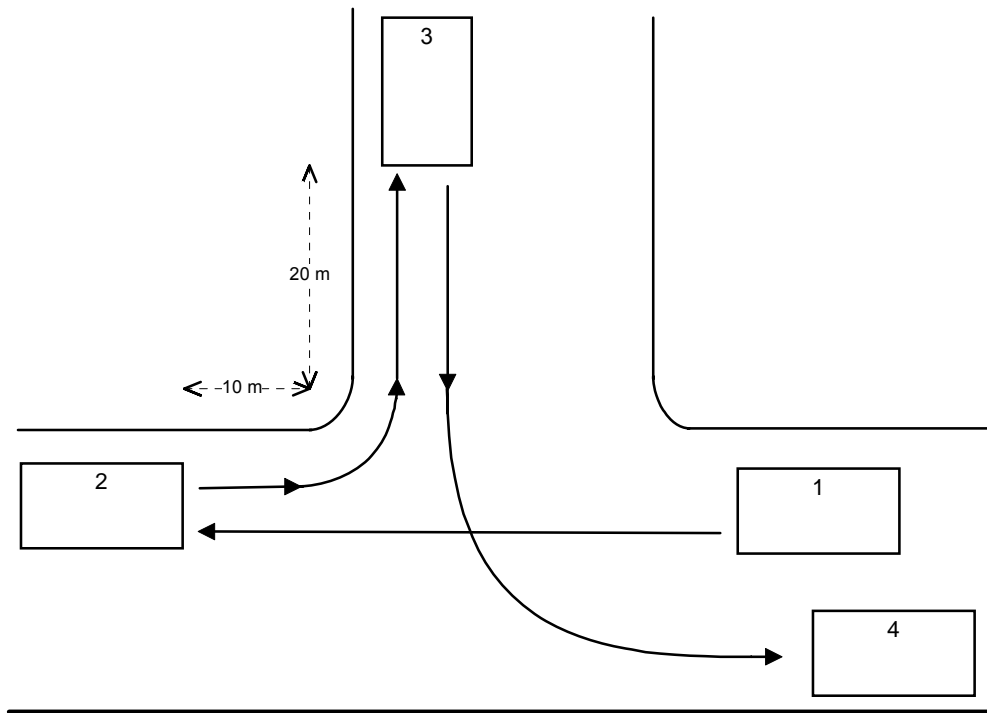
3.4.2.2. Izvedba elementa št. 2 (ustavitev na določeni točki)

Element se izvede tako, da kandidat z vozilom pridobi hitrost minimalno 30 km/h. Nato prične na določeni točki zavirati in se mora na razdalji približno 20 m ustaviti pred določeno oviro. Razdalja med oviro in ustavljenim vozilom ne sme biti večja od 0,5 m. Kandidat ne sme z vozilom zadeti ovire ali se po ustavitvi približati oviri na določeno razdaljo. Izvedbo elementa prikazuje spodnja skica.



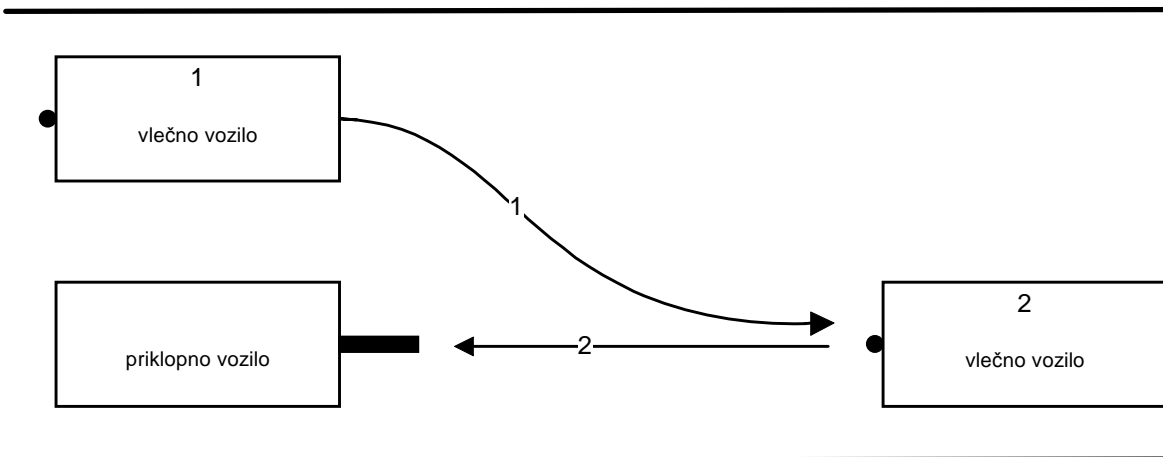
3.4.2.3. Izvedba elementa št. 3 (vzratna vožnja pod pravim kotom)

Kandidat element preizkušanja izvede tako, da z vzratno vožnjo pelje vozilo pod pravim kotom. Pri vožnji se mora držati pravega smernega vozišča (v kolikor je to mogoče zaradi dimenzije vozila), pravilno izvesti ustavitev, pravilno opazovati in pravilno nakazati premike z vozilom. Prevožena razdalja nazaj ne sme biti krajša od 30 m. Izvedba je prikazana v spodnji skici.



3.4.2.4. Izvedba elementa št. 4 (priklop in odklop priklopnega vozila)

Priklop priklopnega vozila mora kandidat izvesti tako, da vlečno in priklopno vozilo pred priklopom nista poravnana v eni liniji. Kandidat se mora pripeljati z vlečnim vozilom mimo priklopnega vozila, se ustaviti in se nato z vzratno vožnjo približati priklopnemu vozilu. Priklop mora biti pravilno izveden. Kandidat se mora pri izvedbi elementa pravilno ustaviti, pravilno opazovati, pravilno nakazati premike z vozilom oziroma s skupino vozil. Kandidat mora pri odklopu tudi pravilno zavarovati priklopno vozilo proti premiku. Element se sme izvesti tudi tako, da se najprej opravi odklop in šele nato priklop. Spodnja skica prikazuje pravilno postavitve vozil pri izvedbi elementa.



3.4.2.5. Obveznost preizkusa spretnosti pri vožnji z vozilom kategorij C1, C1E, C, CE, D1, D1E, D, DE

Opisani elementi preizkusa spretnosti v točkah od 3.4.2.1. do 3.4.2.4. se izvajajo različno, glede na kategorijo izpita in sicer:

- pri opravljanju izpita za kategorije C1, C, D1 in D se obvezno preizkušajo elementi, opisani v točkah 3.4.2.1. do 3.4.2.3..
- pri opravljanju izpita za kategorije C1E, CE, D1E in DE se obvezno preizkušajo elementi opisani v točkah 3.4.2.1., 3.4.2.3. in 3.4.2.4..

Kandidat mora imeti dovolj časa, da lahko neovirano opravi vse predpisane elemente preizkušanja (priporočeno pa je, da se preizkus spretnosti opravi v roku 15 minut).

3.4.3. Preizkus obnašanja v prometu

Na preizkusu obnašanja v prometu član izpitne komisije ugotavlja usposobljenost kandidata za samostojno vožnjo v prometu. Kandidati morajo v običajnih prometnih situacijah izvesti vse operacije popolnoma varno ob upoštevanju vseh varnostnih ukrepov, predpisov in pravil, ki veljajo v cestnem prometu.

3.4.3.1. Elementi preizkušanja v prometu

Član izpitne komisije na tem delu izpita ugotavlja kandidatovo usposobljenost pri izvajanju naslednjih elementov preizkušanja:

- vključevanje v promet, speljevanje po ustavitvi v prometu, speljevanje iz parkirnih prostorov, avtobusnih postajališč, zapustitev oziroma izhod iz prometne žile;
- vožnja po ravnih cestah različnih kategorij v naselju in izven naselja vključno z enosmernimi cestami in ozkimi prehodi;
- vožnja skozi ovinke (na cestah različnih kategorij v naseljenih in nenaseljenih krajih);
- vožnja po različnih vrstah križišč, kjer se ugotavlja kandidatova usposobljenost približevanja in prečkanja križišč in razcepov;
- spreminjanje smeri vožnje v levo in v desno, spreminjanje smeri vožnje po prometnih pasovih;
- vožnja po cesti, rezervirani za motorna vozila in avtocesti, približevanje in izhod s takšnih cest, vključevanje s pospeševalnega pasu in zapuščanje z uporabo zaviralnega pasu;

- vožnja mimo ovir, vožnja vzdolž ovir (več parkiranih vozil), prehitevanje (tudi hitrejših vozil kadar je to mogoče), srečevanje z nasproti vozečimi vozili in ravnanje kandidata kadar ga prehitevajo druga vozila (če je to mogoče);
- vožnja po klancu navzgor in navzdol (če je možno po daljših klancih), speljevanje na klancu (naprej ali vzvratno);
- vožnja po krožnih križiščih, prečkanje železniške proge, prečkanje prehodov za pešce in kolesarskih pasov, vožnja mimo avtobusnih postajališč, vožnja skozi avtobusna postajališča in ustavitve na avtobusnem postajališču (za kategorije D1, D1E, D in DE);
- izvršitev varnostnih ukrepov ob zaključku vožnje in izstopu iz vozila.

3.4.3.2. Obveznost preverjanja elementov preizkušanja v prometu

Čas porabljen za vožnjo v prometu mora biti porabljen na optimalen način tako, da se lahko oceni kandidatova vožnja v različnih prometnih območjih, kot je vožnja v naseljenih krajih, vožnja po cestah izven naselij, vožnja po avtocesti in podobno. Dolžina preizkusa in prevožena razdalja mora biti takšna, da se lahko oceni kandidatova spretnost in obnašanje v prometu. Čas, namenjen za vožnjo v prometu ne sme biti krajši od 55 minut za kategorije C1, C1E, C in CE ter krajši od 80 minut za kategorije D1, D1E, D in DE. Čas namenjen za vožnjo v prometu ne vključuje časa, ki je porabljen za sprejem kandidata, pripravo in tehnično preveritev vozila, za preizkus spretnosti z vozilom in za končno analizo izpitne vožnje. Dolžina preizkusa je lahko tudi krajša v primeru, če kandidat na izpitni vožnji ogroža svojo varnost ali varnost drugih udeležencev v prometu ali pa je storil takšno napako, ki se oceni z negativno oceno.

3.5. PRAKTIČNI DEL VOZNIŠKEGA IZPITA ZA KATEGORIJU F

Na praktičnem delu voznškega izpita za kategorijo F se preizkušajo elementi, ki so opisani v nadaljevanju. Prav tako se ta del voznškega izpita izvede v treh delih in sicer:

- prvi del zajema pripravo na vožnjo in tehnično preveritev vozila;
- drugi del zajema preizkus spretnosti z vozilom;
- tretji del zajema preizkus obnašanja v prometu v naseljenih in nenaseljenih krajih, po lokalnih in regionalnih cestah z redkejšim prometom.

3.5.1. Priprava na vožnjo in tehnična preveritev vozila

Na tem delu voznškega izpita mora kandidat pokazati, da je sposoben priprave na varno vožnjo. V ta namen mora izpolniti naslednje zahteve:

- pokazati mora, da zna na vozilu preveriti stanje: pnevmatik, zavor, krmilnega mehanizma, tekočin (motorno olje, hladilno tekočino, tekočin za hidravlične mehanizme), luči, smernih kazalcev, zvočnih in opozorilnih naprav;
- preveriti mora delovanje servo sistemov za zaviranje in krmiljenje, preveriti mora stanje koles, kolesnih matic in blatnikov;
- preveriti mora stanje zračnega tlaka, posodo za zrak in vzmetenje;
- preveriti mora stanje kontrolnih luči na armaturni plošči;
- pravilno si mora prilagoditi sedež, tako da lahko med vožnjo pravilno sedi;
- pravilno si mora prilagoditi vzvratna ogledala, varnostne pasove, če so na voljo, in naslonjalo za glavo če je na voljo;
- pred začetkom vožnje mora preveriti ali so vrata na vozilu zaprta;
- preveriti mora če je tovor priklopnem vozilu pravilno natovorjen in zavarovan, ali so stranice oziroma tovorna vrata na vlečnem in priklopnem vozilu zaprta in;
- preveriti mora mehanizem sklopke za priklop na priklopnem vozilu, vlečno napravo na vlečnem vozilu, električne spojne elemente, delovanje svetlobnih naprav na priklopnem vozilu in delovanje zavor na priklopnem vozilu.

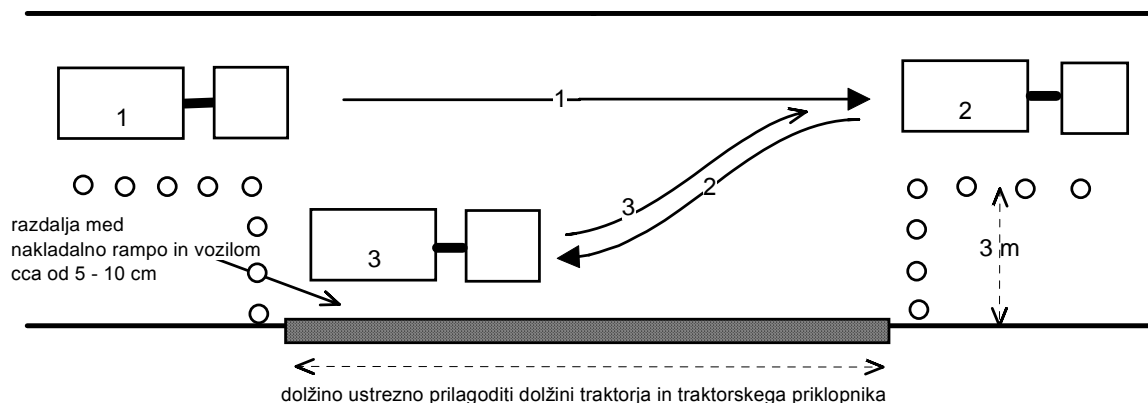
3.5.2. Preizkus spretnosti z vozilom

Na preizkusu spretnosti se ugotavlja kandidatova sposobnost izvedbe posebnih elementov, s katerimi dokaže, da obvlada tehniko vožnje s traktorjem in traktorskim priklopnikom. V kolikor zaradi dimenzije vozil preizkusa ni mogoče izvesti na neprometni površini, se sme preizkus izvajati na cestah z redkejšim prometom, če se pri tem ne ovira drugih udeležencev v prometu in je elemente mogoče izvesti varno.

Posebni elementi na neprometni površini se izvajajo posamezno ali v različnih medsebojnih povezavah. Posamezni elementi preizkušanja so opisani in skicirani v točkah 3.5.2.1. do 3.5.2.3.. Dimenzije posameznih elementov preizkušanja so opisane v metrih oziroma v centimetrih. Opisane dimenzije so samo orientacijske in se morajo prilagoditi dimenzijam vozila, s katerimi se izvajajo elementi preizkušanja.

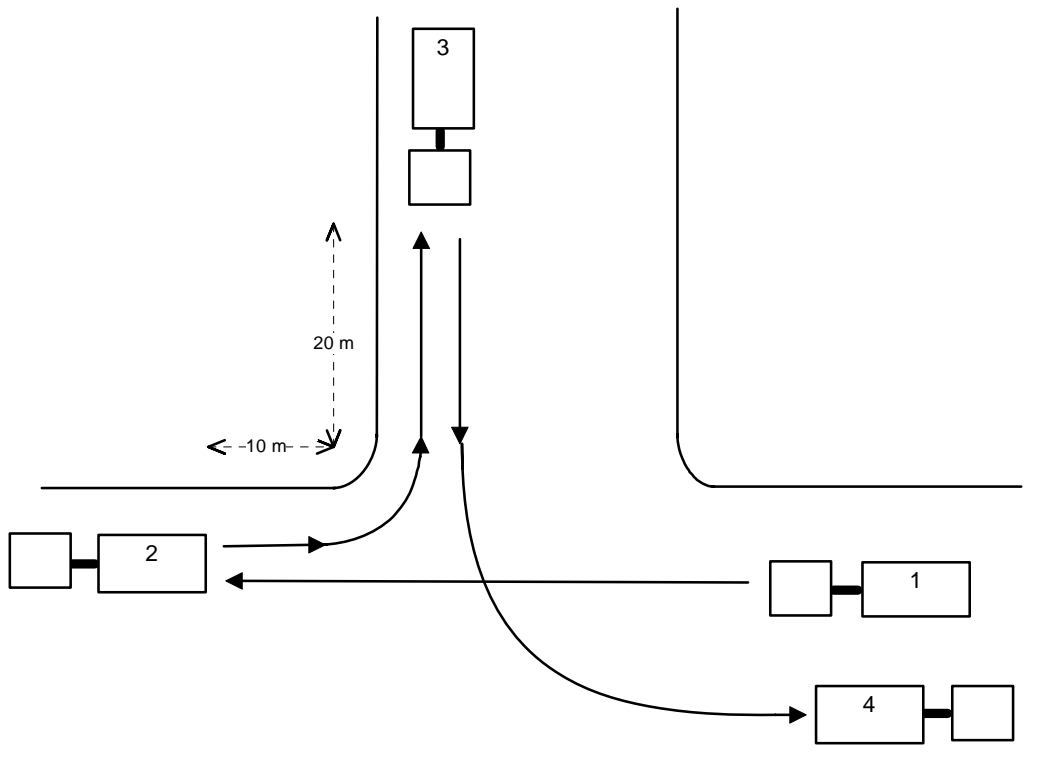
3.5.2.1. Izvedba elementa št. 1 (parkiranje na nakladalni rampi)

Element se izvede kot prikazuje spodnja skica. Kandidat element izvede tako, da se z vozilom pripelje mimo označenega prostora za parkiranje, se na primernem mestu ustavi in nato z vzvratno vožnjo vozilo parkira v označen prostor. Po izvedbi parkiranja vozilo postavi iz označenega prostora. Kandidat se mora pri izvajanju tega elementa pravilno ustaviti na določenem mestu, za označenim prostorom za parkiranje, pravilno nakazati spremembe premikov z vozilom in pravilno opazovati dogajanje ob vozilu. Parkiranje je pravilno izvedeno ko kandidat postavi vozilo vzporedno z nakladalno rampo na razdalji od 5 do 10 cm.



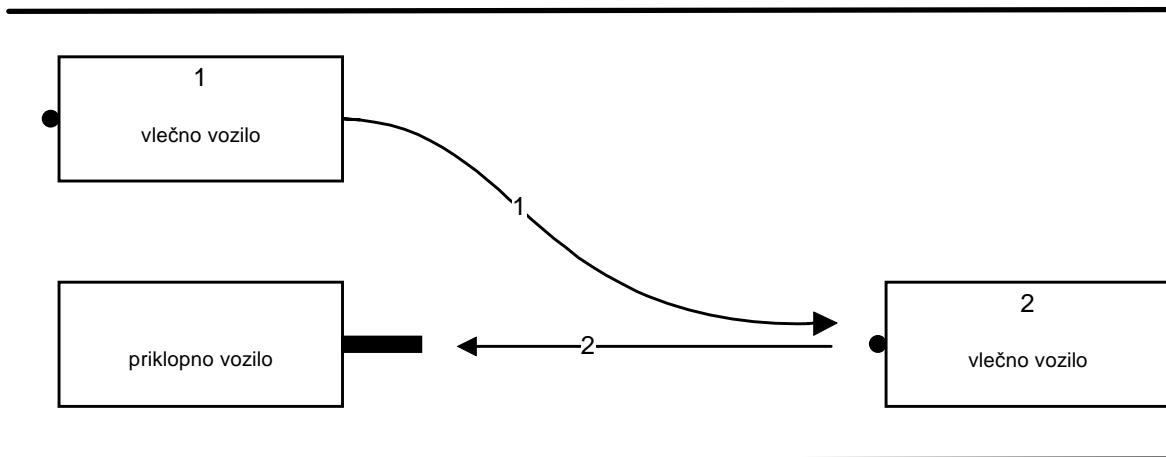
3.5.2.2. Izvedba elementa št. 2 (vzvratna vožnja pod pravim kotom)

Kandidat element preizkušanja izvede tako, da z vzvratno vožnjo pelje vozilo pod pravim kotom. Pri vožnji se mora držati pravega smernega vozišča (v kolikor je to mogoče zaradi dimenzije vozila), pravilno izvesti ustavitve, pravilno opazovati in pravilno nakazati premike z vozilom. Prevožena razdalja nazaj ne sme biti krajša od 30 m. Izvedba je prikazana v spodnji skici.



3.5.2.3. Izvedba elementa št. 3 (priklop in odklop priklopnega vozila)

Priklop priklopnega vozila mora kandidat izvesti tako, da vlečno in priklopno vozilo pred priklopom nista poravnana v eni liniji. Kandidat se mora pripeljati z vlečnim vozilom mimo priklopnega vozila, se ustaviti in se nato z vzvratno vožnjo približati priklopnemu vozilu. Priklop mora biti pravilno izveden. Kandidat se mora pri izvedbi elementa pravilno ustaviti, pravilno opazovati, pravilno nakazati premike z vozilom oziroma s skupino vozil. Kandidat mora pri odklopu tudi pravilno zavarovati priklopno vozilo proti premiku. Element se sme izvesti tudi tako, da se najprej opravi odklop in šele nato priklop. Spodnja skica prikazuje pravilno postavitev vozil pri izvedbi elementa.



3.5.2.4. Obveznost preizkusa spretnosti pri vožnji z vozilom kategorije F

Pri opravljanju izpita za kategorijo F se obvezno preizkušajo elementi opisani v točkah 3.5.2.1. do 3.5.2.3.. Kandidat mora imeti dovolj časa, da lahko neovirano opravi vse predpisane elemente preizkušanja (priporočeno pa je, da se preizkus spretnosti opravi v roku 15 minut).

3.5.3. Preizkus obnašanja v prometu

Na preizkusu ravnanja v prometu član izpitne komisije ugotavlja usposobljenost kandidata za samostojno vožnjo v prometu. Kandidati morajo v običajnih prometnih situacijah izvesti vse operacije popolnoma varno ob upoštevanju vseh varnostnih ukrepov, predpisov in pravil, ki veljajo v cestnem prometu.

3.5.3.1. Elementi preizkušanja pri vožnji v prometu

Član izpitne komisije na tem delu izpita ugotavlja kandidatovo usposobljenost pri izvajanju naslednjih elementov preizkušanja:

- vključevanje v promet, speljevanje po ustavitvi v prometu, speljevanje iz parkirnih prostorov, prečkanje prometnic, zapustitev oziroma izhod iz prometne žile;
- vožnja po ravnih cestah in skozi ovinke v naselju in izven naselja vključno ozkimi prehodi;
- vožnja po različnih vrstah križišč, kjer se ugotavlja kandidatova usposobljenost približevanja in prečkanja križišč in razcepov;
- spreminjanje smeri vožnje v levo in v desno, spreminjanje smeri vožnje po prometnih pasovih;
- vožnja mimo ovir, vožnja vzdolž ovir (več parkiranih vozil), srečevanje z nasproti vozečimi vozili in ravnanje kandidata kadar ga prehitevajo druga vozila;
- vožnja po klancu navzgor in navzdol (če je možno po daljših klancih), speljevanje na klancu (naprej ali vzvratno);
- vožnja po krožnih križiščih, prečkanje železniške proge, prečkanje prehodov za pešce in kolesarskih pasov, vožnja mimo avtobusnih postajališč;
- izvršitev varnostnih ukrepov ob zaključku vožnje in izstopu iz vozila.

3.5.3.2. Obveznost preverjanja elementov preizkušanja v prometu

Čas porabljen za vožnjo v prometu mora biti porabljen na optimalen način tako, da se lahko oceni kandidatova vožnja v različnih prometnih območjih, kot je vožnja v naseljenih krajih in vožnja po cestah izven naselij. Dolžina preizkusa in prevožena razdalja mora biti takšna, da se lahko oceni kandidatova spretnost in obnašanje v prometu. Čas namenjen za vožnjo v prometu ne sme biti krajši od 15 minut. Čas namenjen za vožnjo v prometu ne vključuje časa, ki je porabljen za sprejem kandidata, pripravo in tehnično preveritev vozila, za preizkus spretnosti z vozilom in za končno analizo izpitne vožnje. Dolžina preizkusa je lahko tudi krajša v primeru, če kandidat na izpitni vožnji ogroža svojo varnost ali varnost drugih udeležencev v prometu ali pa je storil takšno napako, ki se oceni z negativno oceno.

3.6. PRAKTIČNI DEL VOZNIŠKEGA IZPITA ZA KATEGORIJU AM

Kandidata je najprej potrebno preizkusiti na neprometni površini. Če je ta del uspešno opravil in pokazal, da zadovoljivo obvlada kolo z motorjem, se preizkusi še pri vožnji v prometu.

3.6.1. Priprava na vožnjo in tehnična preveritev vozila

Na tem delu vozniškega izpita mora kandidat pokazati, da je sposoben priprave na varno vožnjo. V ta namen mora izpolniti naslednje zahteve:

- poznati mora bistvene tehnične podatke o vozilu s katerim opravlja vozniški izpit (tip vozila, prostornina motorja, moč, masa vozila);
- pokazati mora, da zna na vozilu preveriti stanje: pnevmatik, zavor, krmilnega mehanizma, verige, nivoja olja v motorju, luči, smernih kazalcev, zvočnih in opozorilnih naprav, kontrolnih luči na armaturni plošči in stikala za ustavitev v sili če ga vozilo ima;
- pravilno si mora namestiti zaščitno opremo, kot so zaščitna oblačila, motoristični škornji oziroma drugo zaščitno obuvalo, zaščitna čelada in rokavice.

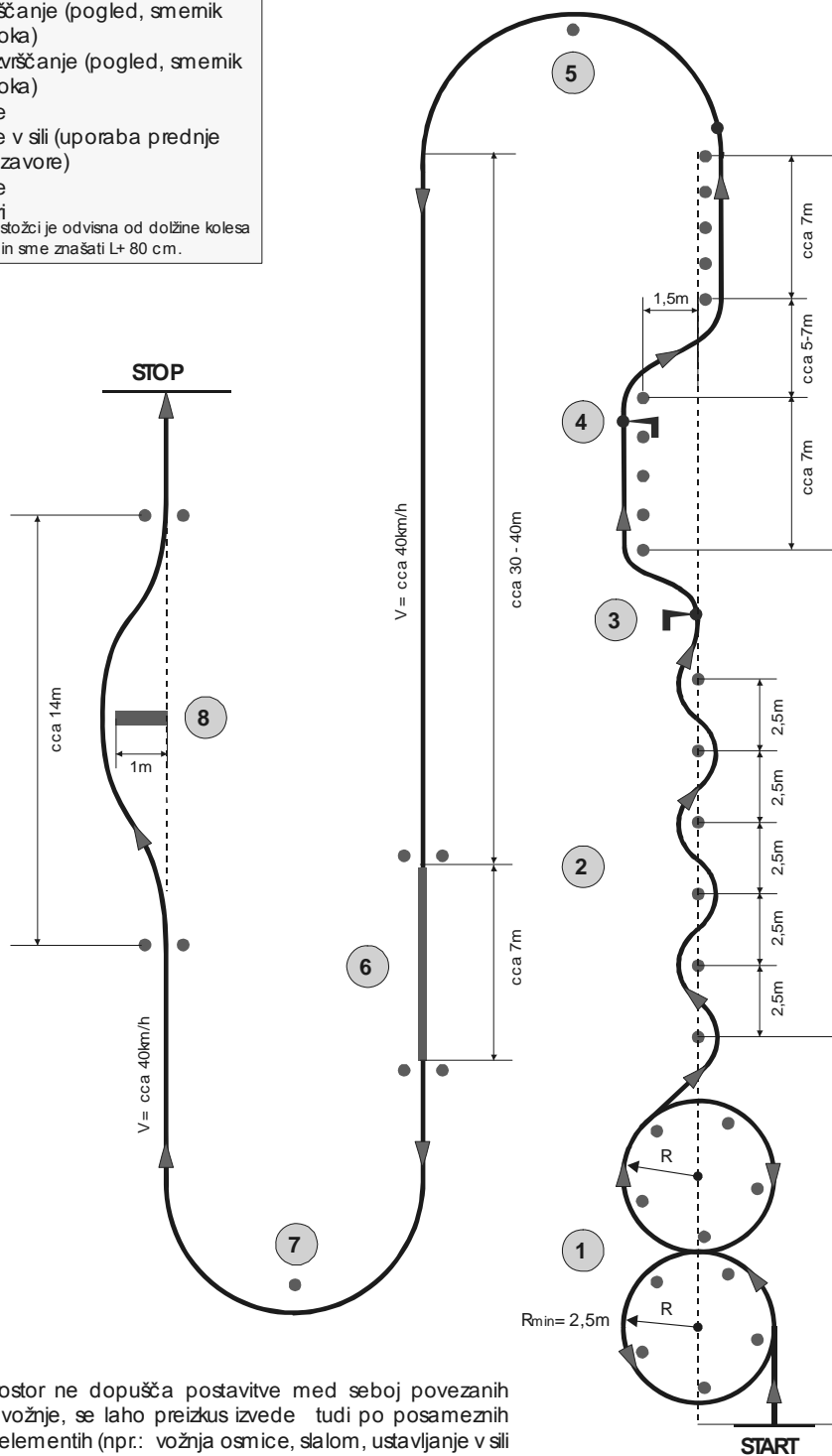
3.6.2. Preizkus spretnosti z vozilom

Na preizkusu spretnosti se ugotavlja kandidatova sposobnost izvedbe posebnih elementov, s katerimi dokaže, da obvlada tehniko vožnje kolesa z motorjem. Posebni elementi se izvajajo posamezno ali v različnih medsebojnih povezavah. Posamezni elementi preizkušanja so skicirani na skici predlaganega poligona vožnje in opisani v točkah 3.6.2.2 do 3.6.2.7.. Dimenzije posameznih elementov preizkušanja so opisane v metrih. V kolikor zaradi konstrukcijskih lastnosti vozila elementov preizkušanja ni mogoče izvesti, lahko član izpitne komisije odredi, da se mere prilagodijo vozilu. Takšno prilagoditev član izpitne komisije zabeleži na obrazcu za ocenjevanje kot »prilagojen-i element-i na vozilu znamke ..., tip vozila...« in reg. št....

3.6.2.1. Skica poligona vožnje za preizkušanje spretnosti s kolesom z motorjem

SKICA POLIGONA VOŽNJE ZA PREIZKUS SPRETNOSTI PRI VOŽNJI KOLESA Z MOTORJEM NA PRAKTIČNEM DELU IZPITA

- 1 - vožnja osmice
- 2* - slalom
- 3 - levo razvrščanje (pogled, smemik oziroma roka)
- 4 - desno razvrščanje (pogled, smemik oziroma roka)
- 5 - obračanje
- 6 - ustavljanje v sili (uporaba prednje in zadnje zavore)
- 7 - obračanje
- 8* - izogib oviri
razdalja med stožci je odvisna od dolžine kolesa z motorjem (L) in sme znašati L+ 80 cm.



POJASNILO

V kolikor prostor ne dopušča postavitve med seboj povezanih elementov vožnje, se lahko preizkus izvede tudi po posameznih za ključnih elementih (npr.: vožnja osmice, slalom, ustavljanje v sili)

3.6.2.2. Izvedba elementa številka 1 (vožnja osmice)

Kandidat z izvedbo tega elementa pokaže obvladovanje prehajanja iz enega kroženja v drugo kroženje ob obveznem nagibu kolesa z motorjem (osmica). Pri izvedbi elementa morajo biti noge na stopalkah. Kandidat ne sme nekontrolirano zapeljati iz označenega območja za izvedbo osmice in se ne sme dotikati ali premikati stožcev. Nagib motornega kolesa v zavoju mora biti usklajen s hitrostjo. Element se izvede trikrat zaporedoma.

3.6.2.3. Izvedba elementa številka 2 (slalom)

Pri tem elementu mora kandidat voziti slalom med stožci pri hitrosti 5 km/h. Obe nogi mora imeti na stopalkah za noge. Pri izvedbi elementa mora kandidat pravilno uporabljati sklopko, plin in zavore. Pogled kandidata je usmerjen vedno na naslednji stožec in ne na tistega, okoli katerega pelje. Kandidat se ne sme dotikati tal z nogami, ne sme premakniti ali podreti stožca, ne sme izpustiti stožca in ne sme zapustiti koridorja stožcev za več kot 1m. Slalom se izvede s šestimi stožci. Preizkus se izvede enkrat.

3.6.2.4. Izvedba elementa številka 3 in 4 (levo razvrščanje in desno razvrščanje)

Kandidat element izvede tako, da pred razvrščanjem najprej pogleda (z zasukom glave) preko leve rame in nato nakaže smer izogiba z iztegnjeno levo roko ter opravi razvrščanje v levo. Kandidat opravi še razvrščanje v desno po istem vrstnem redu, s tem da mora biti pogled preko rame usmerjen na desno stran in smer vožnje nakazana z iztegnjeno desno roko. Kandidat pri izvedbi elementa ne sme izgubiti kontrole nad vozilom, ne sme izpustiti eno od naštetih nalog in ne sme zapustiti koridorja vožnje za več kot 0,5 m.

3.6.2.5. Izvedba elementa številka 5 in 7 (levo in desno polkrožno obračanje)

Pri izvedbi tega elementa član izpitne komisije ugotovi, če kandidat pravilno in varno izvede polkrožno obračanje. Kandidat se mora pred obračanjem najprej prepričati če lahko to varno stori, nakazati smer premikanja in nato polkrožno obrniti. Element se izvede dvakrat (enkrat v levo in nato še v desno stran).

3.6.2.6. Izvedba elementa številka 6 (ustavljanje v sili)

Element ustavljanja v sili kandidat izvede tako, da s kolesom z motorjem pridobi hitrost najmanj 35 - 40 km/h, nato na določeni točki prične močno zavirati z obema zavorama do popolne ustavitve. Element izvede kandidat dva krat. Zavorna pot ne sme biti daljša od 8 m, pri drugem poizkusu pa ne daljša kot 7 m. Med zaviranjem zavore ne smejo blokirati (dopustna je blokada zadnje zavore, ni pa priporočljivo). Član izpitne komisije pri tem elementu ocenjuje izurjenost kandidata pri uporabi prednje in zadnje zavore, smer gledanja in položaj voznika na kolesu z motorjem.

3.6.2.7. Izvedba elementa številka 8 (izogibanje oviri s predhodnim zaviranjem)

Ugotavlja se kandidatova sposobnost nenadnega izogibanja oviri pri hitrost najmanj 40 km/h. Ko kandidat pridobi omenjeno hitrost mu član izpitne komisije z roko signalizira na kateri strani je ovira. Kandidat mora v tem trenutku reagirati in pričeti močno zavirati z obema zavorama, hkrati izklopi sklopko, ko pade hitrost na približno 25 do 30 km/h preneha zavirati, in se prične umikati oviri. Pogled kandidata mora biti usmerjen v smeri izogibanja in ne v oviro. Kandidat pri izvedbi operacije ne sme premakniti ali podreti stožca, uporabljati mora obvezno obe zavori, ne sme imeti premajhne hitrosti in se z nogami ne sme dotikati tal. Po končanem manevru se mora pravočasno vrniti v prvotno linijo vožnje. Element se izvede dvakrat. Član izpitne komisije naključno izbira na kateri strani je ovira in lahko v obeh poizkusih izbere tudi isto stran. Član

izpitne komisije mora kandidatu pravočasni signalizirati (upoštevati mora reakcijski čas kandidata) tako, da lahko kandidat varno izvede element preizkušanja.

3.6.2.8. Obveznost preizkusa spretnosti z vozilom

Pri opravljanju praktičnega dela izpita za kategorijo AM se obvezno preizkušajo vsi elementi preizkusa spretnosti pri vožnji kolesa z motorjem na neprometni površini.

Kandidat mora imeti dovolj časa, da lahko neovirano opravi vse predpisane elemente preizkušanja (priporočeno pa je, da se preizkus spretnosti opravi v roku 15 minut).

3.6.3. Preizkus obnašanja v prometu

Pri preizkusu obnašanja v prometu član izpitne komisije ugotavlja usposobljenost kandidata za samostojno vožnjo v prometu. Kandidati morajo v običajnih prometnih razmerah izvesti vse operacije popolnoma varno, ob upoštevanju vseh varnostnih ukrepov, prometnih predpisov in pravil, ki veljajo v cestnem prometu.

3.6.3.1. Elementi preizkušanja pri vožnji v prometu

Član izpitne komisije na tem delu izpita ugotavlja kandidatovo usposobljenost za izvajanje naslednjih elementov preizkušanja:

- vključevanje v promet, speljevanje po ustavitvi v prometu, speljevanje s parkirnega prostora, zapustitev prometa oziroma izključitev iz prometa;
- vožnja po ravnih cestah različnih kategorij v naselju in zunaj naselja, vključno z enosmernimi cestami in ozkimi prehodi;
- vožnja skozi ovinke (na cestah različnih kategorij v naseljenih in nenaseljenih krajih);
- vožnja v različnih vrstah križišč, kjer se ugotavlja kandidatova usposobljenost približevanja in prečkanja križišč in razcepov;
- spreminjanje smeri vožnje v levo in v desno, menjava prometnih pasov in vožnja po prometnih pasovih;
- vožnja mimo ovir, vožnja vzdolž ovir (več parkiranih vozil), prehitevanje (kadar je to mogoče), srečevanje z nasproti vozečimi vozili in ravnanje kandidata, ko ga prehitevajo druga vozila (če je to mogoče);
- vožnja po klancu navzgor in navzdol (če je možno po daljših klancih);
- vožnja v krožiščih, prečkanje železniške proge, prečkanje prehodov za pešce in kolesarskih pasov, vožnja mimo avtobusnih postajališč;
- varnostno ukrepanje ob zaključku vožnje in sestopu s kolesa z motorjem.

3.6.3.2. Obveznost preverjanja elementov preizkušanja pri vožnji v prometu

Pri opravljanju praktičnega dela vozniškega izpita za kategorijo AM se obvezno preizkušajo vsi elementi, ki so naštet v točki 3.6.3.1. Čas preizkusa in prevožena razdalja morata biti takšna, da se lahko oceni kandidatova spretnost in vedenje v prometu. Čas, namenjen za vožnjo v prometu, ne sme biti krajši od 25 minut. Čas, namenjen za vožnjo, ne vključuje časa, ki je porabljen za sprejem kandidata, pripravo in tehnično preveritev vozila, za preizkus spretnosti z vozilom in za končno analizo izpitne vožnje. Čas preizkusa je lahko tudi krajši, če kandidat na izpitni vožnji ogroža svojo varnost ali varnost drugih udeležencev v prometu ali pa je storil takšno napako, zaradi katere se oceni z negativno oceno.

4. KRITERIJI OCENJEVANJA SPRETNOSTI IN OBNAŠANJA

4.1. Ocenjevanje upravljanja z vozilom in ocenjevanje varnosti vožnje

Ocena vsake od zgoraj navedenih situacij mora odražati stopnjo spretnosti, s katero kandidat upravlja z vozilom in prikazano zmožnost, da v prometu vozi popolnoma varno. Vozniške napake ali nevarno obnašanje, ki takoj ogrozita varnost izpitnega vozila, njegove potnike ali druge uporabnike cest, bodo imele za posledico negativno oceno na izpitu, ne glede na to ali je moral posredovati učitelj vožnje ali član izpitne komisije.

Član izpitne komisije se mora med celotnim preizkusom počutiti varno.

4.2. Ocenjevanje načina vožnje in ocenjevanje upoštevanja ostalih udeležencev v prometu

Med ocenjevanjem izpitne vožnje morajo člani izpitne komisije posvečati posebno pozornost temu, ali kandidat vozi obrambno in ali upošteva druge udeležence v prometu. To se mora odražati v celotnem načinu vožnje in član izpitne komisije mora to upoštevati v celotni oceni kandidata. Tak način vožnje vključuje prilagojeno in odločno vožnjo z upoštevanjem cestnih in vremenskih razmer, drugega prometa, interesov drugih uporabnikov cest in predvidevanje.

4.3. Član izpitne komisije bo nadalje ocenil, če kandidat:

4.3.1. Nadzoruje vozilo; upošteva pravilno rabo varnostnih pasov, vzvratnih ogledal, naslonjal za glavo, sedeža, pravilno uporablja luči in drugo opremo, pravilno uporablja sklopko, menjalnik, stopalko (ročico) za plin, zavorne sisteme, krmilni mehanizem, nadzoruje vozilo v različnih okoliščinah, pri različnih hitrostih; nadzoruje stabilnost na cesti, maso, dimenzije in lastnosti vozila, težo in vrsto tovora (samo kategorije BE, C1, C1E, C, CE, D1, D1E, D in DE), udobje potnikov (samo kategorije D1, D1E, D in DE);

4.3.2. Vozi ekonomično in prijazno do okolja; z upoštevanjem vrtljajev motorja na minuto, prestavljanjem, zaviranjem in pospeševanjem (samo kategorije BE, C1, C1E, C, CE, D1, D1E, D in DE);

4.3.3. Opazovanje: opazuje na vse strani, pravilno uporablja ogledala, spremlja bližji in daljni promet;

4.3.4. Prednost / umikanje: upošteva prednost na križiščih, stičiščih in razcepkih; se umika ob posebnih situacijah (spreminjanje smeri, posebni manevri, vljudnostno odstopanje prednosti);

4.3.5. Pravilna lega na cesti: nadzoruje pravilno lego na smernem vozišču, na prometnih pasovih, na krožnih križiščih, ovinkih (odvisno od vrste in lastnosti vozila); s pravilno predhodno lego;

4.3.6. Držanje razdalje: pravilno drži ustrezno razdaljo glede na vozila spredaj in s strani; drži ustrezno razdaljo od ostalih udeležencev v prometu;

4.3.7. Hitrost: prilagaja hitrost vremenskim / cestnim okoliščinam, ne presega najvišje dovoljene hitrosti, vozi s tako hitrostjo, da je možno ustavljanje znotraj razdalje vidne in proste ceste; prilagaja hitrost splošni hitrosti iste vrste uporabnikov ceste;

4.3.8. Svetlobni prometni znaki, prometni znaki in druge označbe: pravilno ravna ob semaforju; upošteva odredbe prometnih policistov in drugih pooblaščenih oseb; pravilno ravna ob prometnih znakih in ustrezno reagira ob cestnih označbah;

4.3.9. Signaliziranje: ustrezno in pravočasno daje znake, kjer je potrebno; pravilno nakazuje smeri, ustrezno ravna glede na vse znake ostalih uporabnikov ceste;

4.3.10. Zaviranje in ustavljanje: pravočasno zmanjša hitrost, zavira ali ustavlja glede na okoliščine; predvideva; uporablja različne zaviralne sisteme (samo za kategorije C1, C1E, C, CE, D1, D1E, D in DE); poleg zavor uporablja druge sisteme za zmanjšanje hitrosti (samo za kategorije C1, C1E, C, CE, D1, D1E, D in DE).

5. LOKACIJA PREIZKUSA SPRETNOSTI IN OBNAŠANJA

Elemente za ocenitev spretnosti z vozilom se sme izvesti na neprometni površini (pri kategorijah AM, A1, A2 in A je uporaba neprometne površine obvezna) ali v prometu, kadarkoli med potekom opravljanja praktičnega dela voznškega izpita, če se pri tem ne ovira drugih udeležencev v prometu in je elemente mogoče izvesti varno. Kjerkoli je izvedljivo, se mora del preizkusa za ocenitev obnašanja v prometu izvesti na cestah zunaj naseljenih območij, na cestah, rezerviranih za motorna vozila in avtocestah kot tudi na vseh vrstah ulic v naselju (stanovanjska območja, območja z omejeno hitrostjo na 30 ali 50 km/h, mestnih cestah, rezerviranih za motorna vozila), ki morajo predstavljati različne vrste težavnosti, ki jih srečujejo vozniki. Zaželeno je, da se preizkus odvija v različnih gostotah prometa. Čas, porabljen med preizkusom, mora biti porabljen na optimalen način, da se oceni kandidata v vseh različnih prometnih območjih, na katere lahko naleti, s posebnim poudarkom na spreminjanju vožnje med temi območji.

6. OBRAZEC ZA OCENJEVANJE SPRETNOSTI IN OBNAŠANJA – PROM 8

Obrazec za ocenjevanje spretnosti in obnašanja na izpitni vožnji ni merski instrument pri ocenjevanju, ampak zgolj **pripomoček za vpisovanje napak in dogodkov**, ki so se zgodili na praktičnem delu voznškega izpita. Je sestavni del tega navodila in opisan v nadaljevanju. Na podlagi vpisanih in vidnih podatkov se ocenjevalec lažje odloči o uspehu kandidata na izpitni vožnji.

Obrazec je razdeljen na tri dele:

- uvodni del z osnovnimi podatki o kandidatu in učitelju vožnje;
- poglavja od A do H, kamor se vpisujejo storjene napake v obliki črke iks (x), plusa (+) ali drugih dogovorjenih znakov;
- zaključek izpita z oceno in podpisom ocenjevalca.

V poglavju od A do H vpisuje ocenjevalec napake po naslednjih kriterijih:

- kandidat, ki naredi štiri napake v isti vrsti ali v vrsti, ki se ponavlja (npr. tehnika vožnje v poglavju B in C), se oceni z negativno oceno. Kandidat, ki naredi več napak, kot je dopustno v posameznem poglavju, se oceni z negativno oceno;
- kandidat, ki naredi 10 posameznih napak, ne glede v katerem poglavju so zapisane, se oceni z negativno oceno;
- kandidat, ki stori prekršek ali drugo nevarno dejanje, s katerim ogroža varnost prometa, se oceni z negativno oceno, ocenjevalec pa obkroži številko pred vrsto in črko poglavja (npr. če gre za izsiljevanje prednosti, ocenjevalec obkroži alinejo št. 5 in črko D v poglavju križišča);

- kandidat, ki mu med izpitno vožnjo z ukrepanjem ali kakorkoli drugače pomaga učitelj vožnje (da bi rešil situacijo ali preprečil nevarnost, ki je kandidat ni zaznal), se oceni z negativno oceno v poglavju H.

Praviloma se praktični del voziškega izpita zaključi takoj, ko se konča izpitna vožnja. Ocenjevalec po analizi spretnosti in obnašanja kandidatu pove uspeh na izpitni vožnji.

6.1. Razčlenitev obrazca za ocenjevanje izpitne vožnje po elementih

A – PRIPRAVA ZA VOŽNJO

točka 1. PRIPRAVA

- namestitev sedeža
- zaprtost vrat
- vzvratna ogledala
- varnostni pas

točka 2. PRIKLOPNIK

- spenjanje priklopnika
- spenjanje zračnih cevi
- spenjanje električnih spojk
- kontrola svetlobno signalnih naprav priklopnika

točka 3. TAHOGRAF

- spoznavanje tahografa (dnevni, tedenski...)
- prvi-drugi voznik
- območje hitrosti
- odpiranje tahografa
- zapisi tahografa
- menjava tahografskega vložka

točka 4. TLAK ZRAKA V ZAVORNEM SISTEMU

- minimalni, maksimalni tlak zraka v barih
- rdeča kontrolna lučka
- kontrolna lučka ročne zavore

točka 5. OKVARE

- tehnična brezhibnost vozila
- popravilo okvar na vozilu

točka 6. LUČI – SVETLOBNO SIGNALNE NAPRAVE

- delovanje svetlobno signalnih naprav
- delovanje luči na vozilu
- kontrolne lučke na armaturni plošči

B – POLIGON

PROMETNA POVRŠINA Z REDKEJŠIM PROMETOM

točka 1. TEHNIKA VOŽNJE

- nepravilna uporaba sklopke
- nepravilna uporaba menjalne ročice
- nepravilno drži ali vrti volan
- sunkovito speljuje ali ustavlja
- uporaba ročne zavore
- ustavitev motorja
- speljevanje na klancu

točka 2. PARKIRANJE

- bočno
- vzvratno
- med označbe
- zadeva ali zapelje na robnik
- ovira druge udeležence v prometu

točka 3. OBRAČANJE

- polkrožno
- z manevriranjem

- z vzvratno vožnjo
- na neprimernem mestu
- ovira druge voznike

točka 4. VZVRATNA VOŽNJA

- ne opazuje okolice
- negotovo vijuga
- ovira druge voznike

točka 5. UPOŠTEVANJE PROMETNIH PREDPISOV

- ne spoštuje prometnih pravil
- ne spoštuje prometnih znakov in označb
- se ne prepriča

C – VOŽNJA V PROMETU

točka 1. TEHNIKA VOŽNJE

- nepravilno uporablja sklopko
- ne prilagodi prestave ali nepravilno menja
- nepravilno drži ali vrti volan
- sunkovito speljuje ali ustavlja
- ustavitev motorja
- speljevanje na klancu

točka 2. OPAZOVANJE

- se ne prepriča
- ne pogleda v ogledalo
- ne pogleda v levi ali desni mrtvi kot

točka 3. SMERNIKI

- ne vključi oziroma ne izključi smernika
- ne vključi smernika pravočasno
- ne daje pravilnih smernikov

točka 4. VOZNI – PROMETNI PAS

- ne vozi pravilno po voznem pasu
- ne vozi pravilno po prometnem pasu

točka 5. OPAZOVANJE PROMETA ZA VOZILOM

- ne opazuje v vzvratnem ogledalu prometa za seboj

točka 6. VARNOSTNA RAZDALJA

- nima ustrezne varnostne razdalje

točka 7. ZNAKI – OZNAČBE – PRAVILA

- ne upošteva prometnih znakov in označb
- ne upošteva rdeče luči
- ne upošteva rumene, modre, rdeče, zelene luči na drugih vozilih
- ne upošteva znakov pooblaščenih oseb

točka 8. PEŠCI

- ni pazljiv do pešcev
- ni pazljiv do otrok
- poškropi pešca

točka 9. ROBNIKI – BANKINE

- zadeva robnik
- zapelje na robnik
- zapelje na bankino

točka 10. PREDVIDEVANJE

- ne predvideva kaj lahko naredijo drugi

točka 11. USTAVLJANJE

- se ne prepriča, če lahko varno ustavi
- ne da smernika ali nekajkrat pritisne na zavoro
- ne ustavlja skrajno desno
- prepočasi reagira

točka 12. LUČI - VIDLJIVOST

- ne prižge ustreznih luči
- ne zasenči luči
- ne skrbi za dobro vidljivost
- ne očisti stekel

točka 13. KULTURA OBNAŠANJA - SPORAZUMEVANJE

- nepravilno uporablja zvočne ali svetlobne opozorilne znake
- ni strpen do drugih udeležencev v prometu
- ima neprimeren odnos do drugih, predvsem šibkejših udeležencev v prometu

D - KRIŽIŠČA

točka 1. OPAZOVANJE – POZORNOST

- ni dovolj pozoren
- ne oceni pravilno hitrost in razdalje vozil

točka 2. SMERNIKI

- ne da smernika
- ne da pravočasno smernika
- ne izključi smernika
- ne daje pravih smernikov

točka 3. RAZVRŠČANJE

- se nepravilno razvrsti
- se prepozno razvrsti
- globina razvrščanja (premalo, preveč)

točka 4. ZNAKI – OZNAČBE – PRAVILA

- znaki in označbe na križišču
- pravila vožnje v križišču

točka 5. IZSILJEVANJE

- izsiljuje prednost

točka 6. DINAMIKA VOŽNJE

- ne spelje pravočasno
- ne spelje dovolj hitro
- se ustavlja, kadar je pot prosta

točka 7. ZAVIJANJE

- preblago ali preostro zavija levo ali desno
- nepravilno zavijanje

E – HITROST VOŽNJE

točka 1. POČASNA VOŽNJA

- vozi prepočasi glede na okoliščine
- ovira promet s počasno vožnjo

točka 2. NEPRIMERNA HITROST

- vozi z neprimerno hitrostjo

točka 3. PREKORAČITEV HITROSTI

- prekorači dovoljeno hitrost

točka 4. ZMANJŠANJE HITROSTI

- prepozno ali prezgodaj zmanjša hitrost

F – PREHITEVANJE – VOŽNJA MIMO

točka 1. SE NE PREPRIČA

- če je cesta pred njim ali za njim prosta
- če ga ne prehiteva drugo vozilo

točka 2. SMERNIKI

- ne vključi ali izključi smernika
- ne daje pravih smernikov

točka 3. NEPRAVILNO PREHITEVANJE

- začne, konča ali vozi mimo v nepravilni razdalji
- ne prehiti počasno vozilo, ko to lahko varno stori

točka 4. HITROST PRI PREHITEVANJU

- nima ustrezne hitrosti (premajhna razlika v hitrosti)
- ne poveča hitrosti
- poveča hitrost, ko ga prehiteva drugo vozilo

točka 5. BOČNA VARNOSTNA RAZDALJA

- pretesno prehiteva
- pretesno vozi mimo pešca
- pretesno vozi mimo vozila ali objekta

G – VOŽNJA PO CESTI, REZERVIRANI ZA MOTORNA VOZILA / AVTOCESTI

točka 1. OPAZOVANJE

- ne opazuje prometa pred, za in ob vozilu
- napačno oceni hitrost in razdaljo vozil

točka 2. SMERNIKI

- ne vključi smernika
- ne vključi smernika pravočasno
- ne izključi smernika
- ne daje pravih smernikov

točka 3. POSPEŠEVALNI PAS

- ne vozi dovolj dolgo po pospeševalnem pasu
- prevozi označbo konec pospeševalnega pasu
- ne prilagodi hitrosti

točka 4. PROMETNI PAS

- ne vozi po ustreznem prometnem pasu
- pretirano zmanjša hitrost na prometnem pasu
- prehitro ali prepozno zapelje na zaviralni pas

točka 5. ZAVIRALNI PAS

- vozi z neustrezno hitrostjo

točka 6 HITROST VOŽNJE

- vozi prepočasi glede na prometne okoliščine
- vozi z neprimerno hitrostjo, glede na okoliščine (megla, sneg, led, poledica)
- prekorači dovoljeno hitrost

točka 7. PREHITEVANJE – VOŽNJA MIMO

- ne prehitri drugih vozil, ko mu to omogočajo prometne razmere
- začne ali konča prehitevanje v nepravilni razdalji
- sunkovito spreminja lego ali pas na vozišču
- prehiteva, kjer je prehitevanje prepovedano, nevarno ali neprimerno
- tesno prehitevanje

točka 8. OMOGOČANJE VKLJUČEVANJA DRUGIH

- ne omogoča vključitve drugih vozil, ko je to potrebno

H – POSREDOVANJE UČITELJA VOŽNJE

OBRAZEC ZA OCENJEVANJE SPRETNOSTI IN OBNAŠANJA

Kraj: _____

Datum: _____

Kategorija: _____

Ura: _____

Priimek in ime kandidata: _____ Št. reg.: _____

Začetek ob _____ uri, stanje km števca: _____ Avto šola: _____

Zaključek ob _____ uri, stanje km števca: _____ Učitelj vožnje: _____

Število ur: _____ Starost kandidata: _____ Šifra napake: _____

Relacija izpitne vožnje: _____

		1	2	3	4	5	6	7	8	9	Napaka se je zgodila na:
A PRIPRAVA NA VOŽNJO NAJVEČ 5 NAPAK	1. PRIPRAVA										
	2. PRIKLOPNIK										
	3. TAHOGRAF										
	4. TLAK ZRAKA V ZAVORNEM SISTEMU										
	5. OKVARE										
	6. LUČI – SVET. SIGN. NAPRAVE										
B POLIGON PROMETNA POVRŠINA Z REDKEJŠIM PROMETOM NAJVEČ 6 NAPAK	1. TEHNIKA VOŽNJE										
	2. PARKIRANJE										
	3. OBRAČANJE										
	4. VZVRATNA VOŽNJA										
	5. UPOŠTEVANJE PROM. PRAVIL										
C VOŽNJA V PROMETU NAJVEČ 7 NAPAK	1. TEHNIKA VOŽNJE	1	2	3	4	5	6	7	8	9	
	2. OPAZOVANJE										
	3. SMERNIKI										
	4. VOZNI – PROMETNI PAS										
	5. OPAZ. PROMETA ZA VOZILOM										
	6. VARNOSTNA RAZDALJA										
	7. ZNAKI – OZNAČBE - PRAVILA										
	8. PEŠCI										
	9. ROBNIKI - BANKINE										
	10. PREDVIDEVANJE										
	11. USTAVLJANJE										
	12. LUČI - VIDLJIVOST										
	13. KULTURA OBNAŠANJA - SPORAZUMEVANJE										
D KRIŽIŠČA NAJVEČ 6 NAPAK	1. OPAZOVANJE - POZORNOST	1	2	3	4	5	6	7	8	9	
	2. SMERNIKI										
	3. RAZVRŠČANJE										
	4. ZNAKI – OZNAČBE - PRAVILA										
	5. IZSILJEVANJE										
	6. DINAMIKA VOŽNJE										
	7. ZAVIJANJE										
E HITROST VOŽNJE NAJVEČ 6 NAPAK	1. POČASNA VOŽNJA										
	2. NEPRIMERNA HITROST										
	3. PREKORAČITEV HITROSTI										
	4. ZMANJŠANJE HITROSTI										
F PREHITEVANJE VOŽNJA MIMO NAJVEČ 5 NAPAK	1. SE NE PREPRIČA										
	2. SMERNIKI										
	3. NEPRAVILNO PREHITEVANJE										
	4. HITROST PREHITEVANJA										
	5. BOČNA VARNOSTNA RAZDALJA										
G VOŽNJA PO CRMV / AVTOCESTI NAJVEČ 5 NAPAK	1. OPAZOVANJE	1	2	3	4	5	6	7	8	9	
	2. SMERNIKI										
	3. POSPEŠEVALNI PAS										
	4. PROMETNI PAS										
	5. ZAVIRALNI PAS										
	6. HITROST VOŽNJE										
	7. PREHITEVANJE – VOŽNJA MIMO										
	8. OMOGOČANJE VKLJUČ. DRUGIH										
H	POSREDOVANJE UČITELJA VOŽNJE										

OCENA IZPITA: **JE – NI OPRAVIL (A)**

odpis ocenjevalca: _____

OPOMBE: _____